

## Charakterystyka populacji owiec rasy świniarka

Aldona Kawęcka

*Instytut Zootechniki Państwowy Instytut Badawczy,  
Dział Ochrony Zasobów Genetycznych Zwierząt, 32-083 Balice k. Krakowa*

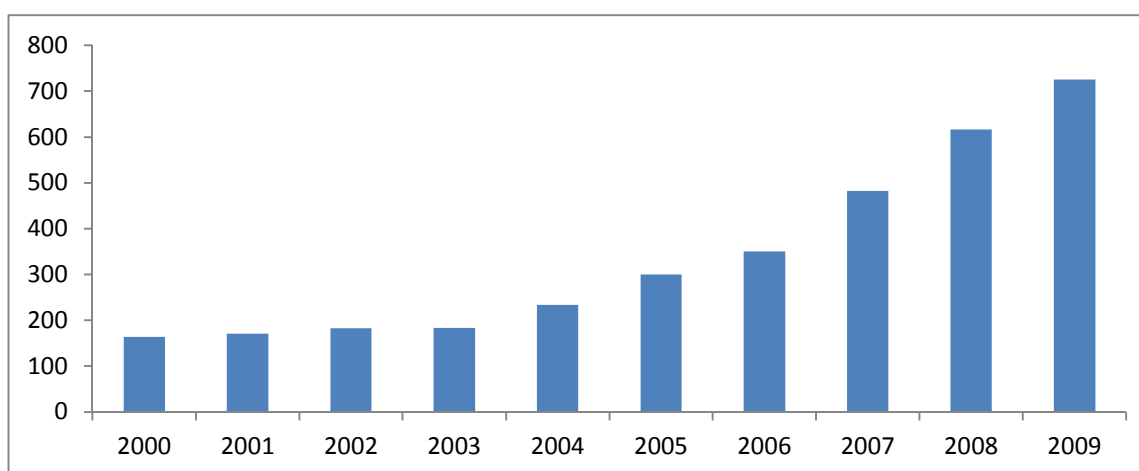
### Restytucja rasy

Świniarka jest rodzimą, prymitywną rasą owiec. Pierwotnie występowała na terenie Europy Środkowej, stanowiąc większość ówczesnego pogłowa. Wypierana poprzez krzyżowanie z bardziej kulturalnymi rasami i odmianami, najdłużej zachowała się we wschodniej części Europy Środkowej. Licznie występowała na terenie niemal całej Polski, będąc podłożem do kształtowania późniejszych szlachetnych typów owiec krzyżówkowych. Według Hermana (1936), przed II wojną światową populacja świniarek liczyła około 300 tys. sztuk.

W naturalnym chowie utrzymała się najdłużej na terenach województw wschodnich. W latach 80. XX w. została uznana za zaginioną, wtedy też podjęto próbę restytucji tej rasy. Stworzono stado wyjściowe, składające się z 17 maciorek i 3 tryków „świniarkopodobnych”, nie

spokrewnionych ze sobą, które umieszczono w owczarni Rolniczej Spółdzielni Produkcyjnej Lasocin (dawne woj. kieleckie). Aby zapobiec negatywnym skutkom inbrodu, pracę hodowlaną prowadzono w dwóch liniach ojcowskich (po dwóch trykach). Od początku prac nad restytucją rasy czuwał pan Tadeusz Karwata, selekcjoner, związany z Świętokrzyskim, a później Piotrkowskim Związkiem Hodowców Owiec i Kóz. Praca prowadzona nad zwiększeniem liczebności, kontrola użytkowości rozplodowej i ostra selekcja doprowadziły do zadowalającego wyrównania i utrwalenia cech rasowych zgodnie ze wzorcem.

Po roku 2000, w związku z likwidacją RSP Lasocin istniejącą populację podzielono na kilka stad. Obecnie, według danych Polskiego Związku Owczarskiego (2009), z 687 owiec, objętych oceną w 12 stadach, 616 maciorek wpisanych jest do ksiąg zwierząt zarodowych poszczególnych ras i odmian (rys. 1).



Rys. 1. Liczebność świniarek w latach 2000–2009 (wg PZO, 2009)

Fig. 1. Świniarka sheep numbers in 2000–2009 (acc. to Polish Sheep Breeders Association, 2009)

## Program ochrony zasobów genetycznych

Wszystkie istniejące stada świniarki objęte są Programem ochrony zasobów genetycznych tej rasy. Według danych Instytutu Zootechniki PIB, w 2010 r. w Programie uczestniczyło 14 stad (613 maciorek).

Podstawowym celem Programu jest zwiększenie i utrzymanie populacji chronionej, odtworzenie i stabilizacja wzorca rasowego, przy zachowaniu istniejącej zmienności genetycznej (Program ochrony..., 2005).

Realizacji założeń Programu powinny towarzyszyć działania dodatkowe, mające na celu promowanie specyficznych walorów jagnięciny, co ma sprzyjać szerszemu wykorzystaniu świniarki do ekstensywnej produkcji jagniąt rzeźnych na rynek krajowy, a także popularyzację alternatywnych sposobów wykorzystania świniarki, takich jak ochrona i pielęgnacja krajobrazu poprzez wypas oraz agroturystyka. Niezwykle istotne jest również monitorowanie stopnia spokrewnienia i inbrodu w populacji świniarek, aby uniknąć wystąpienia w przyszłości ujemnych skutków kojarzeń w zbyt bliskim pokrewieństwie.

## Wzorzec populacji

Świniarki stanowiły zawsze populację bardzo zróżnicowaną, zarówno pod względem pokroju, jak i cech wełny, co powodowało trudności w ustaleniu pochodzenia tej rasy (Elster, 1950). Biorąc pod uwagę kryterium w systematyce owiec, jakim jest długość ogona (ilość kręgów), Sypniewski (1883), a za nim Prawocheński (1937) zaliczali świniarkę do owiec długo- i cienkoogoniastych. Rostafiński (1921) uważał, że są to owce krótkoogoniaste, podobnie jak wrzosówki. Według Kączkowskiego (1929) świniarki stanowiły ogniwo przejściowe między tymi grupami.

Po raz pierwszy w literaturze opis rasy podał Sypniewski (1883). Były to owce małe, drobne, o wyglądzie zwierzęcia prymitywnego, charakteryzujące się znacznym dymorfizmem płciowym.

Dawne świniarki występowały w dwóch odmianach: białej i czarnej (Kączkowski, 1929). Wśród białych wyróżniano typy: owcę nizinną, bezrozną, mleczną, zbliżoną do owiec żuław-

skich; karnówkę, o szlachetniejszej wełnie oraz pierwotną, rogatą (Rostafiński, 1921).

Zawarty w Programie ochrony wzorzec rasowy świniarki opracowano w oparciu o charakterystyki populacji, zawarte w fachowej literaturze okresu międzywojennego oraz wyniki obserwacji i analiz obecnego pogłowia.

## Cechy osobnicze

- pokrój

Głowa świniarek jest wąska, lekka, klinowata i szczupła, o prostym profilu, pokryta, podobnie jak nogi, krótką sztywną sierścią; uszy stojące, spiczaste. U samic mogą występować rogi szczątkowe, tzw. „kozio”; samce są zawsze rogate z rogami silnie rozwiniętymi, karbowanymi, spiralnie skręconymi i skierowanymi na zewnątrz, w kolorze białym lub czarnym, czasem z ciemnymi pasmami. Samice mają cienką, średnio długą szyję; u samców jest ona krótsza, mocna, często z charakterystyczną grzywą i brodą sięgającą przedpiersia, złożoną ze sztywnych i grubszych włosów rdzeniowych. Klatka piersiowa jest słabo rozwinięta, płaska; kłąb wydający w wyrażnie krótki spadzisty zad; umięśnienie słabe. Nogi są długie i silne, suche, o typowej dla zwierząt prymitywnych iksowatej postawie przednich i krowiej tylnych, pokryte wysoko gładką i sztywną sierścią. Ogon cienki, chudy, o różnej długości, często poniżej stawu skokowego, pokryty wełną, często z dużym udziałem włosa rdzeniowego.

- masa ciała

W wieku 70 dni tryczki ważą 9–12 kg, maciorki 8–10 kg; w wieku 12 miesięcy: tryczki 25–30 kg, maciorki 22–25 kg; zwierzęta dorosłe: tryki 40–50 kg, maciorki 25–35 kg.

- okrywa wełnista

Umaszczenie świniarek jest białe, jednolite, dopuszczalne czarne, brązowe i łaciate. Okrywa wełnista jest otwarta, luźna, rzadka, mieszana: złożona z włosów rdzeniowych, przejściowych i puchowych, tworzących stożkowate kosmyki, ostro zakończone długimi włosami rdzeniowymi, o średnio szerokiej podstawie, z krótkim i na ogół skąpym włosem puchowym; pojedyncze kosmyki powinny być zwarte, lekko sfalowane; u osobników bardziej prymi-



Owca świniarka – *Świniarka sheep* (fot. J. Sikora)



tywnych dopuszczalny jest większy udział tzw. włosów kempowych. Obrrost wełną na całym tułowi, z wyraźnym spadkiem wysadności na podbrzuszu i brzuchu, brzuch często nie jest obrośnięty; głowa i kończyny pokryte sierścią. Sortyment wełny – grubość poszczególnych frakcji: rdzeniowa 47–53  $\mu\text{m}$ , przejściowa 39–45  $\mu\text{m}$ , puchowa 22–24  $\mu\text{m}$ . Tłuszczopot występuje w niewielkiej ilości, o konsystencji olejowej, koloru białego lub kremowego. Ze względu na niską zawartość tłuszczopotu rendement wełny, czyli wydajność czystego włókna, jest stosunkowo wysoki i wynosi około 70–80%. Wysadność wełny, czyli jej długość mierzona na zwierzęciu, wynosi 18 cm.

Badania przeprowadzone przez Piętę i in. (2003), dotyczące oceny jakości wełny odtworzonej populacji świniarki, wykazały, że zarówno grubość, jak i udział frakcji były zbliżone do podanych przez Kączkowskiego (1929).

### Charakterystyka użytkowości świniarek

Świniarki są niezwykle odporne na choroby, szczególnie kulawkę i trudne warunki bytowania (tereny podmokłe), niewybredne w żywieniu. Duże zdolności adaptacyjne do lokalnych warunków środowiskowych stwarzają

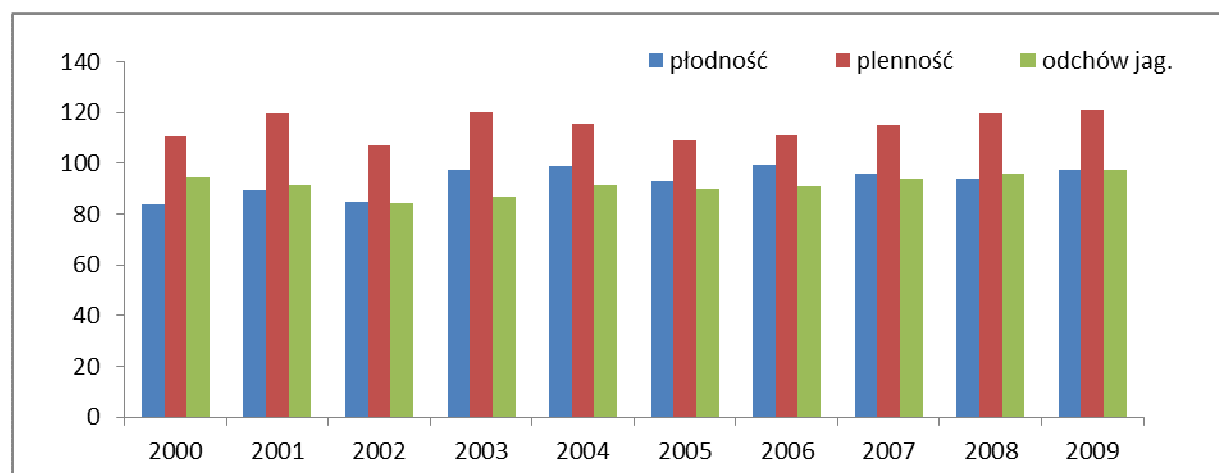
możliwość wykorzystania tej rasy w sposób alternatywny, jakim jest ochrona i pielęgnacja krajobrazu poprzez wypas. Spełnia on wiele funkcji ekologicznych, będąc jednocześnie najbardziej ekonomiczną formą pielęgnacji środowiska.

Użytkowość świniarek jest niska. Wełna może być wykorzystana do przetwórstwa – na dywany i filce. Naturalna skłonność do spilsniania zespołów włosowych, szczególnie w okolicy boków i podbrzusza, wskazuje na potrzebę dwukrotnej strzyży w ciągu roku. Roczna wydajność wełny potnej wynosi od 2 (maciorki) do 3 kg (tryki).

Skóry nie mają zbyt dużej wartości futrzarskiej; są lżejsze niż uzyskane od owiec górskich, ale bardziej przewiewne, a przez to zimne. Produkcja mleka wystarcza jedynie do wykarmienia potomstwa.

Rozród świniarek cechuje sezonowość oraz duża częstość występowania miotów pojedynczych. Dojrzewanie płciowe jest średnio późne, w wieku 9–12 miesięcy.

Wskaźniki użytkowości rozplodowej maciorek świniarki w ciągu ostatnich 10 lat przedstawiono na wykresie (rys. 2). Płodność w omawianym okresie kształtowała się w granicach od 84 do 99%. Najwyższa plenność wynosiła 121% (2009). Średni wskaźnik odchowu jagniąt osiągnął 92%.



Rys. 2. Kształtowanie się wskaźników rozrodczych świniarek w latach 2000–2009 (wg PZO, 2009)

Fig. 2. Trends in reproductive performance of Świniarka sheep in 2000–2009

(acc. to Polish Sheep Breeders Association, 2009)

W ostatnim czasie, wraz z rozwojem agroturystyki świniarki stały się zwierzętami

chętnie chowanymi w tego typu gospodarstwach. Agroturystyka to także wyroby regio-



Owca świniarka – *Świniarka sheep* fot. J. Sikora)

nalne z wełny i skór, a przede wszystkim produkty spożywcze (Tyran, 2007). Wiele produktów uzyskanych od owiec znalazło uznanie u konsumentów. Produkty, których jakość i wyjątkowe cechy wynikają ze stosowania tradycyjnych metod produkcji, zostały wpisane na Listę Produktów Tradycyjnych. Oprócz serów owczych i innych produktów mlecznych znajdują się tam produkty mięsne, pochodzące od owiec ras rodzimych.

W 2008 r. dzięki staraniom hodowców oraz pracowników Regionalnego Związku Hodowców Owiec w Piotrkowie Trybunalskim mięso ze świniarki zostało wpisane na listę produktów tradycyjnych w kategorii „Mięso świeże oraz produkty mięsne” z województwa łódzkiego.

Produkt tradycyjny – *jagnięcina ze świniarki* – to tusza jagnięca, której wielkość, w zależności od terminu uboju, waha się od 7 kg (ubój jagniąt w wieku od 3 miesięcy; waga jagnięcia – 8–14 kg) do 10 kg (waga 6-miesięcznego jagnięcia około 20 kg). Z mięsa świniarki przygotowuje się potrawę – *jagnięcinę po krzętowsku*, która zdobyła szereg nagród na wielu targach i konkursach. Mięso świniarki jest bardzo smaczne, jędrne, delikatne, w smaku zbliżone do dziczyzny. Warto wspomnieć o walorach prozdrowotnych produktów owczych. Zwierzęta karmione zielonkami i innymi paszami objętościowymi produkują mięso o mniejszej zawartości tłuszczu oraz korzystniejszym profilu kwasów tłuszczowych.

### Literatura

- Elster W. (1950). Badania nad pokrojem i wełną świniarek owczarni w Szczurach. Prace Rolniczo-Leśne.
- Herman W. (1936). Owczarstwo w Polsce współczesnej. Rozpr. Biol., t. XIV, Lwów.
- Kączkowski B. (1929). O stanie owczarstwa i jego organizacji na ziemiach Rzeczypospolitej Polskiej. Poznań.
- Pięta M., Karwata T., Czerni G. (2003). Charakterystyka grubości włosów wełny okrywy świniarki w stadzie zachowawczym w Lasocinie. Zesz. Nauk. PTZ, Prz. Hod., 68, 3: 179–186.
- Prawocheński R. (1937). Hodowla owiec. T. I, Warszawa.
- Program ochrony zasobów genetycznych owiec (2005). Wyd. własne IZ, Kraków.
- PZO (2009). Hodowla owiec i kóz w Polsce w 2008 roku. Warszawa.
- Rostafiński J. (1921). Owce. Pochodzenie i rasy. Księgarnia Rolnicza, Warszawa.
- Sypniewski J. (1883). Owczarstwo, Warszawa.
- Tyran E. (2007). Owce w turystyce. Wiad. Zoot., XLV, 4: 11–14.

## CHARACTERISTICS OF THE ŚWINIARKA SHEEP POPULATION

### Summary

The basic goal of the Genetic Resources Conservation Programme for Świniarka sheep is to increase and preserve the protected population, and to restore and stabilize the breed standard while maintaining existing genetic variation. All existing flocks of Świniarka sheep are included in the genetic resources conservation programme for this breed. According to the National Research Institute of Animal Production data, 14 flocks (613 ewes) took part in the programme in 2010.

Świniarka sheep are extremely resistant to disease and adverse living conditions, and are undemanding in feed. The meat of Świniarka sheep is very tasty, firm and delicate, resembling venison in taste.

Because the small population of Świniarka sheep poses a risk of excessive inbreeding in the future, it is necessary to monitor its degree. This should be paralleled by evaluation of performance to determine the productive potential of the sheep, which may help to increase the use of this native breed.