

## **Hodowla rasy wielkiej białej polskiej i polskiej białej zwisłouchej w ujęciu historycznym**

**Aurelia Mucha, Marian Różycki**

*Instytut Zootechniki Państwowy Instytut Badawczy,  
Dział Genetyki i Hodowli Zwierząt, 32-083 Balice k. Krakowa*

**N**a mocy rozporządzenia Ministra Rolnictwa (Dziennik Ustaw Nr 6, poz. 38) z dnia 27 grudnia 1962 r. utworzono księgi zarodowe

i wprowadzono nazwy świń: wielka biała polska, polska biała zwisłoucha, złotnicka biała i złotnicka pstra.

### **ROZPORZĄDZENIE MINISTRA ROLNICTWA**

**z dnia 27 grudnia 1962 r.**

**w sprawie prowadzenia ksiąg zwierząt zarodowych.**

#### **Rozdział 4.**

##### **Księgi zarodowej trzody chlewnej.**

§ 21. 1. Księgi prowadzi się dla trzody chlewnej ras: wielkiej białej polskiej, polskiej białej zwisłouchej, puławskiej, złotnickiej białej i złotnickiej pstrej.

2. Do rasy wielkiej białej polskiej zalicza się trzodę chlewną, zaliczaną przed wejściem w życie rozporządzenia do rasy wielkiej białej.

3. Do ksiąg rasy wielkiej białej polskiej wpisuje się trzodę chlewną tej rasy hodowli krajowej oraz trzodę chlewną odpowiednich ras pochodzenia zagranicznego.

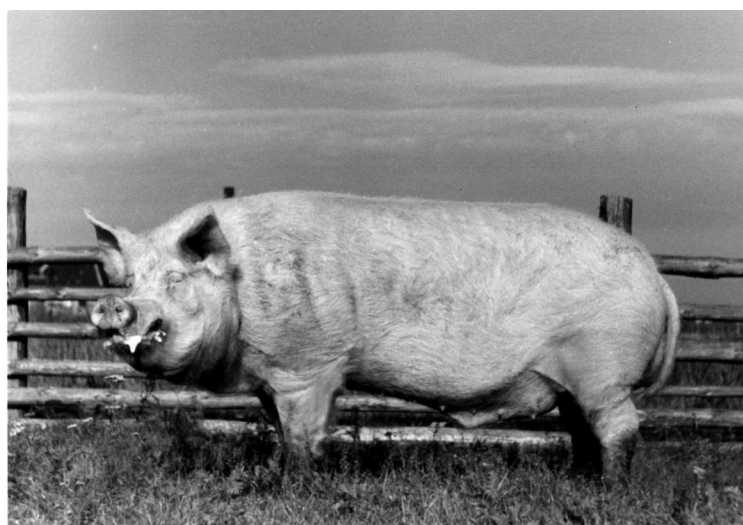
4. Do rasy polskiej białej zwisłouchej zalicza się trzodę chlewną zaliczaną przed wejściem w życie rozporządzenia do rasy białej zwisłouchej.

5. Do ksiąg rasy polskiej białej zwisłouchej wpisuje się trzodę chlewną tej rasy hodowli krajowej oraz trzodę chlewną odpowiednich ras pochodzenia zagranicznego.

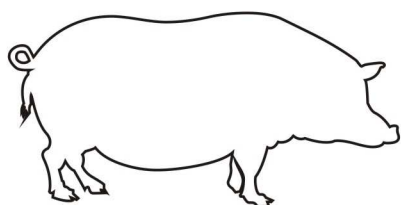
Należałoby jednak zacząć od tego, że od wieków na terenach Polski można było spotkać prymitywne, rodzime rasy świń: wielką długouchą polską i małą polską ostrouchą oraz obcego pochodzenia, lecz całkowicie zaaklimatyzowaną swinie żuławską. Świnia wielka długoucha polska była rozpowszechniona na terenie całego ówczesnego kraju, a zwłaszcza w części północno-zachodniej. Świnia mała polska ostroucha występowała na terenach Polski południowo-

wschodniej. Przyjmuje się, że świnia ostroucha była pierwotną swinia na terenach Słowian. Z czasem były one stopniowo wypierane przez napływające od północy rośniejsze swinie długouchy.

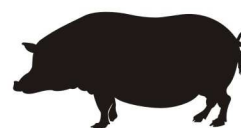
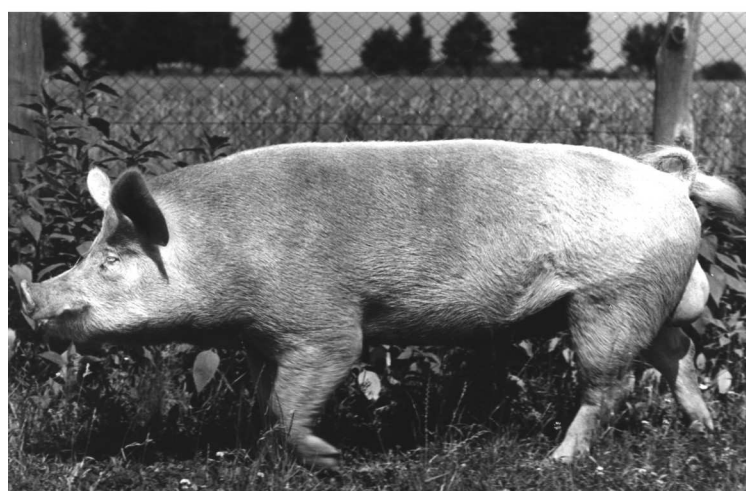
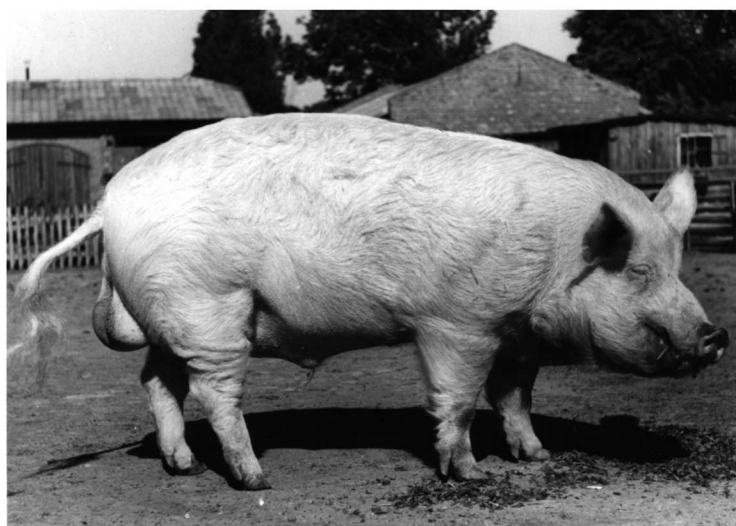
Na Żuławy Wiślane oraz w dolinę Noteci już w XIV w. zostały wprowadzone przez osadników niemieckich, a później również holenderskich swinie zwisłouche, które z czasem zaczęto nazywać polską swinia żuławską (Prawocheński, 1927).



Knur rasy wielka biała angielska (1950)  
*A boar of the Large White breed (1950)*

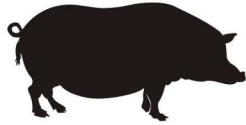


Knur rasy wielka biała szlachetna  
- ostroucha (1951)  
*A boar of the Improved Large White breed  
- Prick-eared (1951)*

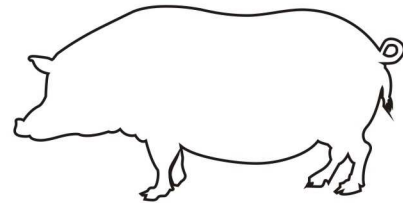
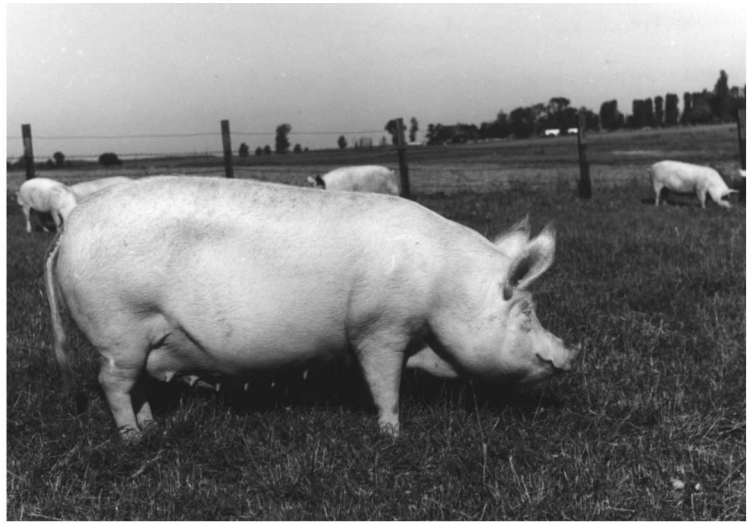


Knur rasy wielka biała (Pawłowice, 1956)  
*A boar of the Large White breed  
(Pawłowice, 1956)*

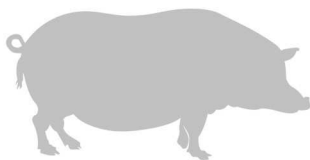
Fot. W. Puchalski



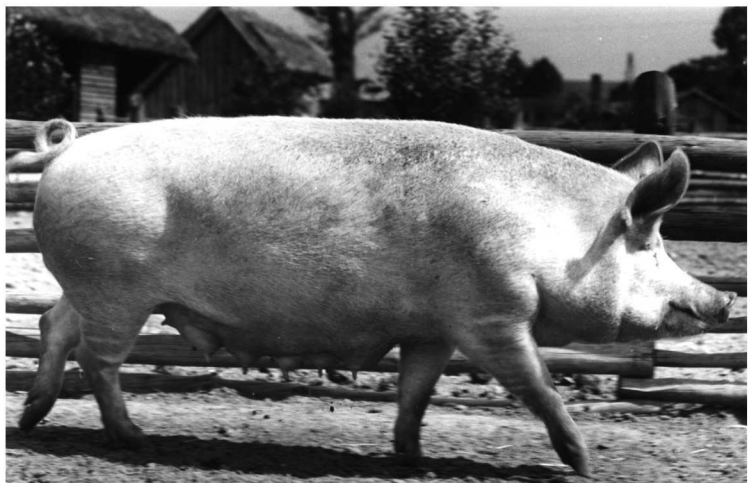
Locha rasy wielka biała angielska (1951)  
*A sow of the Large White breed (1951)*



Locha rasy wielka biała szlachetna  
- ostroucha (1948)  
*A sow of the Improved Large White breed  
- Prick-eared (1948)*



Locha rasy wielka biała  
(Pawłowice, 1956)  
*A sow of the Large White breed  
(Pawłowice, 1956)*



Fot. W. Puchalski



Świnie rasy wielka biała polska (wbp) – knur i locha  
*Pigs of the Polish Large White (PLW) breed – a boar and a sow*  
(fot. F. Wiśniowski – knur, M. Gamoń – locha)

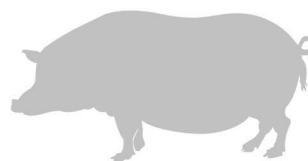
Świnie szlachetne pochodzenia zagranicznego zaczęto sprowadzać na nasze tereny w czasach zaborów. Na terenie zaboru pruskiego szeroko korzystano z materiału hodowlanego sprowadzonego z Anglii, tj. rasy wielkiej białej angielskiej i średniej białej angielskiej. Z chwilą uznania ras niemieckich: białej ostrouchej – niemieckiej białej szlachetnej i białej zwisłouchej – niemieckiej uszlachetnionej krajowej (1904 r.) zaczęto je masowo hodować, co przyczyniło się do zaniku świń prymitywnych już przed I wojną światową. W zaborze rosyjskim, oprócz wielkiej białej angielskiej, hodowano również rasy Tamworth i Berkshire, jednak większość pogłowia stanowiły prymitywne świnie rodzime. W zaborze austriackim również funkcjonowały nieliczne chlewnie zarodowe wielkiej białej angielskiej oraz niemieckiej zwisłouchej. W obu tych zaborach w niewielkim stopniu uszlachetniono pogłowia świń.

Po I wojnie światowej straty w pogłowiu trzody chlewnej były olbrzymie, ale już w II połowie lat 20. XX w. nastąpiła odbudowa i rozwój hodowli. Głównie w województwach zachodnich i na terenie Małopolski powstało wiele wybitnych chlewni świń rasy wielkiej białej angielskiej. Na terenie województwa krakowskiego rozpoczęto owocną pracę nad uszlachetnianiem pogłowia świni białej zwisłouchej. Na podstawie Ustawy z dnia 5 marca 1934 r. o nadzorze nad hodowlą bydła, trzody chlewnej i owiec oraz późniejszego Rozporządzenia Ministra Rolnictwa i Reform Rolnych z dnia 16 marca 1935 r. w sprawie wykonania ustawy utworzono księgi hodowlane dla ras: wielkiej białej angielskiej, białej ostrouchej, białej i czarnej zwisłouchej oraz krajowych typów trzody chlewnej (Dziennik Ustaw Nr 40, poz. 349, 1934; Dziennik Ustaw Nr 20, poz. 120, 1935). W 1936 r. uznano nową polską rasę świń – wielką białą pomorską. Została ona wyhodowana na terenie województwa pomorskiego pod kierunkiem mgr. inż. Wiesława Krautforsta na podłożu rasy świni białej ostrouchej niemieckiej, zaaklimatyzowanej na tych terenach, przekrzyżowanej wielką białą angielską. Należy zaznaczyć, że w tym okresie na terenie województwa lubelskiego powstała również druga rasa świń – gołębska, uznana za rasę w 1935 r. (w 1951 r. zmieniono jej nazwę na puławska).

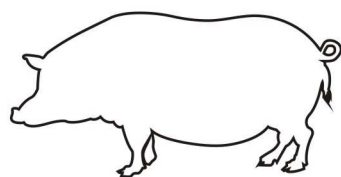
II wojna światowa spowodowała jeszcze większe straty w hodowli świń. Oszacowano, że w 1945 r. pozostało 1697 tys. sztuk z 9684 tys.

sztuk hodowanych w 1938 r. (w obecnych granicach kraju) (Prawocheński, 1958). Trzeba było znowu odbudowywać hodowlę świń.

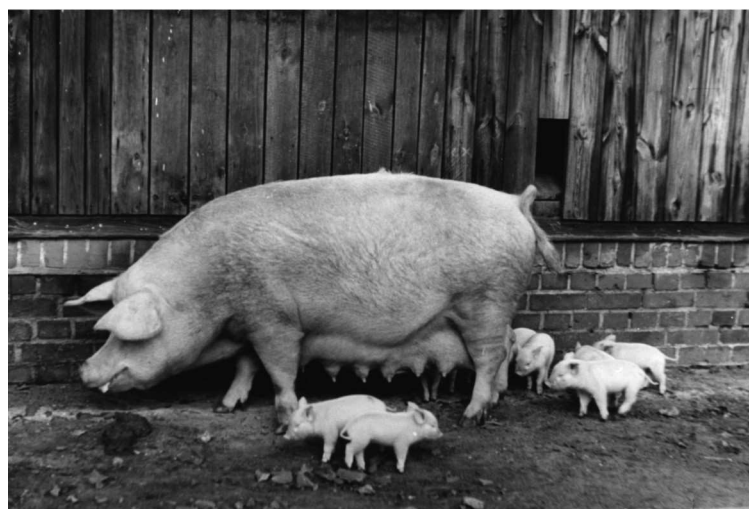
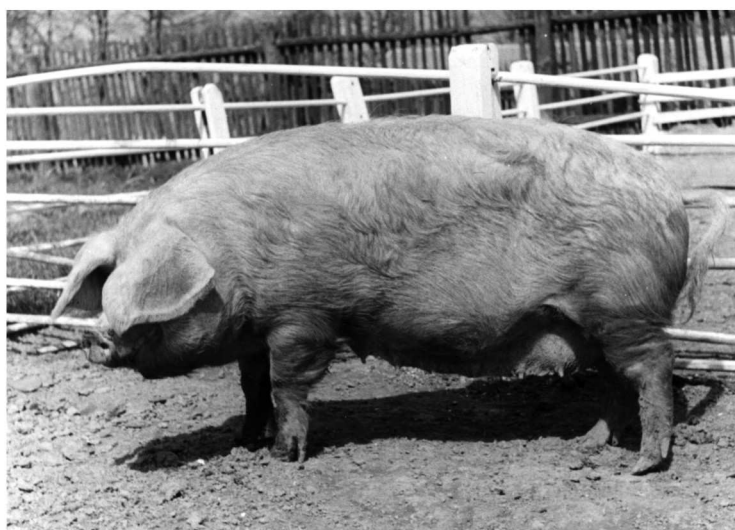
W 1947 r. w ramach pomocy UNRRA importowano 25 knurów i 250 loch rasy wielkiej białej angielskiej z terenu północnej Irlandii, z których utworzono 25 stad. Nastąpiły prace hodowlane nad uszlachetnieniem świń. Duże znaczenie miały prace prowadzone w Ciołkowie (pow. Gostyń Wielkopolski) przez W. Krautforsta, który krzyżując świnie rasy wielkiej białej angielskiej z białymi ostrouchymi wyhodował elitarne stado wysoko produkcyjne świń typu mięsnego. W innych ośrodkach również trwały prace hodowlane, między innymi w Pawłowicach, Kołudzie Wielkiej czy Rossosze. W wyniku znacznego dolewu krwi wielkiej białej angielskiej oraz świadomej pracy selekcyjnej polskich hodowców typ użytkowy rasy białej ostrouchej z tłuszczowo-mięsnego został stopniowo przekształcony w mięsny. W związku z tym już w 1951 r. na konferencji w Krakowie, której uczestnikami byli przedstawiciele Ministerstwa Rolnictwa i Instytutu Zootechniki, podjęto uchwałę o połączeniu obu ras pod nazwą wielka biała polska (Rak, 1998). Jednak, dopiero na mocy rozporządzenia Ministra Rolnictwa z 2 sierpnia 1956 r. (Dziennik Ustaw Nr 49, poz. 218, 1956) świnie rasy białej ostrouchej ujęto łącznie z wielką białą angielską pod wspólną nazwą rasy **wielkiej białej**. Wyróżniono dwa podtypy, dla których utworzono odrębne księgi: podtyp a – nazwany „bekonowym” lub „boczkowym” (zapisywano tu zwierzęta świń wielkiej białej angielskiej) oraz podtyp b – nazwany „górnicykowo-szynkowym” (należały tu zwierzęta, które niezależnie od pokroju posiadały w mniejszym lub większym procencie krew dawnej rasy białej ostrouchej) (Prawocheński, 1958). Nazwa rasy – wielka biała spotkała się ze sprzeciwem zarówno hodowców, jak i środowiska naukowego, ponieważ nie obejmowała ona określenia „polska”. Uważano, że pogłowia świń rasy wielkiej białej angielskiej hodowane w Polsce, a zwłaszcza białej ostrouchej, to wynik prac hodowlanych i wysiłku polskich hodowców. Nazwa wielka biała polska wskazywałaby na odrębne pochodzenie tej rasy i nie identyfikowałaby się z wielką białą angielską (Large White – w tłumaczeniu wielka biała). Dopiero rozporządzeniem Ministra Rolnictwa z 27 grudnia 1962 r. wprowadzono nazwę **wielka biała polska (wbp)** (Dziennik Ustaw Nr 6, poz. 38, 1962).



Knur rasy krajowej uszlachetnionej  
zwisłouchej (1947)  
*A boar of the native Improved  
Landrace breed (1947)*

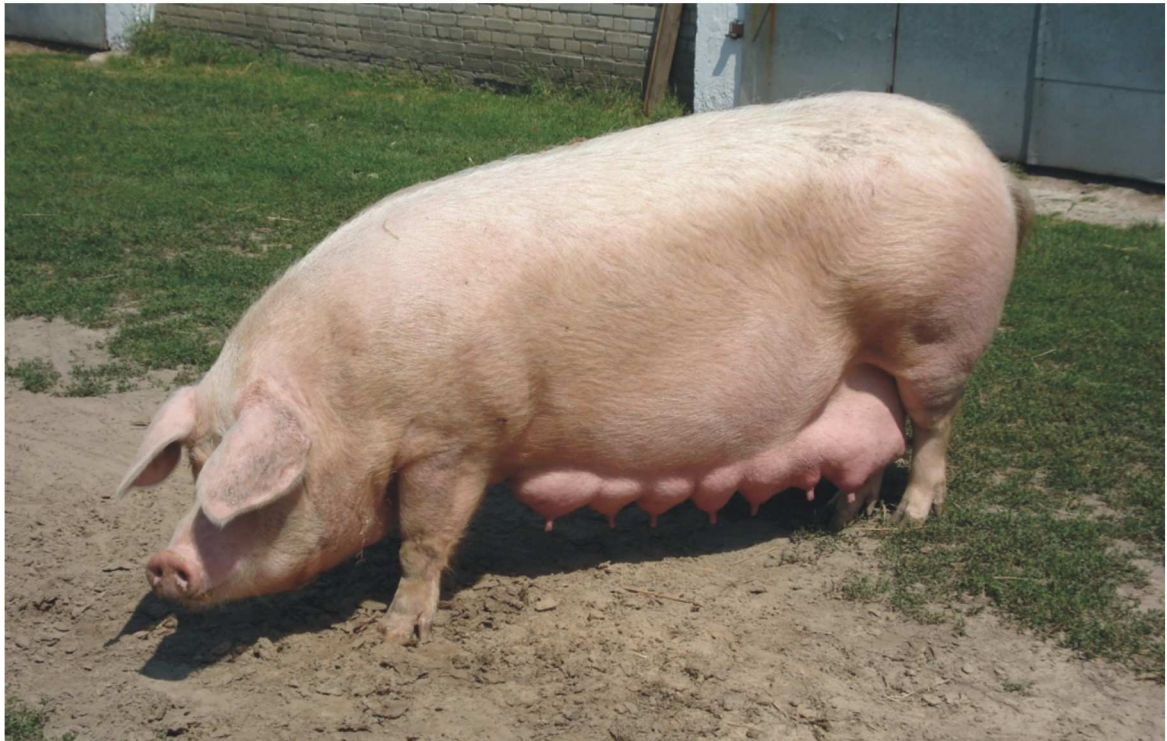


Locha rasy krajowej  
uszlachetnionej zwisłouchej (1949)  
*A sow of the native Improved  
Landrace breed (1949)*



Locha z prosiętami rasy krajowej  
uszlachetnionej niemieckiej (1950)  
*A sow with piglets of the Improved  
Landrace breed (1950)*

Fot. W. Puchalski



Świnie rasy polska biała zwisłoucha – knur i locha  
*Pigs of the Polish White Lndrace breed – a boar and a sow*  
(fot. F. Wiśniowski – knur, M. Gamoń – locha)

W okresie powojennym nazwa biała zwisloucha była polskim określeniem rasy krajowej uszlachetnionej niemieckiej (Deutsche Veredeltes Landschwein). Świnie tej rasy były pochodzenia niemieckiego, jednak przez dziesięciolecia hodowano je na niektórych terenach Polski, dlatego można je uznać za odrębny ekotyp. W tym okresie świnie zwislouchy nie były wyrównane pod względem typu użytkowego (skupiska dawnego typu westfalskiego, typu hanowerskiego oraz resztki krzyżówki z dawną polską świnia żuławską) (Prawocheński, 1958). Ośrodki jej hodowli były rozproszone na obszarze województw zachodnich oraz południowej Małopolski. W celu uszlachetnienia świń zwislouchych sprowadzono 40 knurów rasy niemieckiej uszlachetnionej krajowej (w 1953 r.) oraz 60 knurów i 120 loch rasy szwedzkiej uszlachetnionej krajowej (Svensk Lantras) (w latach 1954–1960). Z połączenia tych dwóch ras: niemieckiej i szwedzkiej wyhodowano liczną populację zwierząt, która 27 grudnia 1962 r. została uznana za odrębną rasę pod nazwą **pol-ska biała zwisloucha (pbz)**. W latach 70., w celu poprawy mięsności, sprowadzano do Polski świnie zwislouchy z innych krajów europejskich i utrzymywano je jako odrębne linie: pbz 21 – linia norweska, pbz 22 – linia holenderska, pbz 23 – linia niemiecka, pbz 24 – linia walijska, jednak od 1992 r. wszystkie linie są traktowane jako jedna populacja hodowlana świń rasy pbz.

W przeciągu 50 lat w rasach wbp i pbz, w wyniku pracy hodowlanej, ulegały zmianom cechy tuczne i rzeźne oraz cechy związane z rozrodem (tab. 1). Porównując liczbę prosiąt urodzonych i odchowanych do 21. dnia życia w latach 1962 i 2011 można sądzić, że wzrost wartości tych cech jest niewielki. Należy jednak zwrócić uwagę na to, że kiedy w latach 70. importowano zwierzęta w celu polepszenia mięsności naszych populacji świń, wówczas mniej-

szą uwagę zwracano na cechy związane z rozrodem. W wyniku tego na przełomie lat 70. i 80. nastąpił spadek liczby prosiąt urodzonych w miocie nawet do 9,86 szt. w rasie wbp i 9,83 szt. w rasie pbz. Z kolei, analizując wyniki potomstwa knurów hodowlanych, ocenianego w Stacjach Kontroli Użytkowości Rzeźnej Trzody Chlewnej (SKURTCh) na przestrzeni tych 50 lat, można zauważyć dużą poprawę cech zarówno tucznych, jak i rzeźnych. Przyrosty dzienne wzrosły o 187 g w rasie wbp i 172 g w rasie pbz, średnia grubość słoniny z 5 pomiarów odpowiednio o: 1,55 mm i 1,69 mm, masa mięsa wyrębów podstawowych o 7,7 kg i 7,8 kg, a procentowa zawartość mięsa od 1993 r. o 10% i 8,7%. Od 1973 r. prowadzona jest również ocena cech tucznych i rzeźnych na podstawie pomiarów przyżyciowych knurów, a od 1995 r. również loszek. Na podstawie analizy tych danych również widać progres w wartości użytkowej świń ras wbp i pbz (Piasek, 1963; Duniec i Kostyra, 1963; Duniec i in., 1973; Kostyra i Orzechowska, 1973; Duniec i in., 1974; Stan hodowli i wyniki oceny świń, 1983–2012).

Obecnie rasy wbp i pbz stanowią komponent matczynej w krzyżowaniu towarowym świń. Aktualny program hodowlany zakłada, że rasy należące do tego komponentu powinny charakteryzować się: wysokim poziomem cech związanych z użytkowością rozplodową, odpowiednim tempem wzrostu, niskim zużyciem paszy na 1 kg przyrostu masy ciała, mięsnością tusz na poziomie 58% u loszek i 60% u knurów; nie mogą być również nosicielami genu wrażliwości na stres *RYRI T* (PZHiPTCh POLSUS).

Na podstawie przedstawionych w tabeli 1 wyników można twierdzić, że uzyskiwany obecnie materiał hodowlany w większości przypadków spełnia wymagania stawiane w programie hodowlanym, zwłaszcza w odniesieniu do cech tucznych i rzeźnych.



*Hodowla rasy wbp i pbz w ujęciu historycznym*

Tabela 1. Zmiany w cechach rozplodowych oraz cechach tucznych i rzeźnych świń ras wbp i pbz w latach 1962–2011  
 Table 1. Changes in reproductive, fattening and slaughter traits of PLW and PL pigs in 1962–2011

Ocena Test	Cecha Trait	Rasa Breed	Rok – Year					
			1962	1972	1982	1992	2002	2011
Rozplodowa Reproductive test	liczba prosiąt urodzo- nych <i>no. of piglets born</i>	wbp	10,48	10,47	9,89	11,03	11,59	11,53
		pbz	10,46	10,64	9,83	10,93	11,64	11,69
	liczba prosiąt odcho- wanych <i>no. of piglets reared</i>	wbp	9,30	10,00	9,37	10,39	10,93	10,75
		pbz	9,42	10,04	9,23	10,19	10,99	10,87
SKURTCh* Slaughter performance test*	przyrosty dzienne (g) <i>daily gains (g)</i>	wbp	685	598	589	705	841	872
		pbz	696	591	700	683	836	868
	średnia grubość słoniny (cm) <i>mean backfat thickness (mm)</i>	wbp	3,01	2,18	2,30	2,36	1,52	1,46
		pbz	3,03	2,22	2,31	2,35	1,45	1,34
	masa mięsa wyrębów podst. (%) <i>weight of meat of pri- mal cuts (%)</i>	wbp	16,9	16,6	16,8	19,7	22,7	24,6
		pbz	16,5	16,5	16,3	19,7	22,9	24,3
Przyżyciowa knurów** Performance test of boars**	% mięsa w tuszy <i>carcass meat per- centage</i>	wbp				50,2	57,7	60,2
		pbz				51,1	58,2	59,8
	przyrosty dzienne stand. (g) <i>daily gains, stand- ardized (g)</i>	wbp		492	512	578	642	698
		pbz		492	511	583	653	696
	śred. grubość słoniny stand. (mm) <i>mean backfat thickness, standardized (mm)</i>	wbp		16,8	15,4	15,2	10,3	8,7
		pbz		17,1	15,5	15,3	10,5	9,0
Przyżyciowa loszek*** Performance test of gilts***	% mięsa w tuszy stand. <i>Carcass meat per- centage, standardized (%)</i>	wbp				54,7	58,5	60,0
		pbz				54,8	58,5	59,8
	przyrosty dzienne stand. (g) <i>daily gains, stand- ardized (g)</i>	wbp				560	590	638
		pbz				567	600	640
	śred. grubość słoniny stand. (mm) <i>mean backfat thickness, standardized (mm)</i>	wbp				13,6	10,9	10,0
		pbz				13,9	11,1	10,1

\*Rasa: wbp, pbz – \*\*Breed: PLW, PL.

\*\*Zmiana masy ubojowej: w latach 1962–1966 – 90 kg, w latach 1967–1991 – 86 kg, w latach 1992–2011 – 100 kg, procentowa zawartość mięsa w tuszy szacowana od 1993 r. – \*\*Changes in slaughter weight: 90 kg in 1962–1966, 86 kg in 1967–1991, 100 kg in 1992–2011, carcass meat percentage estimated since 1993.

\*\*\*Rozpoczęcie oceny przyżyciowej młodych knurów w 1973 r., procentowa zawartość mięsa w tuszy szacowana od 1995 r., a jego standaryzacja od 2004 r. – \*\*\*Performance testing of young boars started in 1973, carcass meat percentage estimated since 1995 and standardized since 2004.

\*\*\*\*Rozpoczęcie oceny przyżyciowej loszek w 1995 r., standaryzacja procentowej zawartości mięsa od 2004 r. – \*\*\*\*Performance testing of gilts started in 1995, carcass meat percentage standardized since 2004.

### Literatura

Duniec H., Kostyra T. (1963). Wyniki wyceny na podstawie badania potomstwa w stacjach kontroli użytkowości rzeźnej trzody chlewnej Instytutu Zootechniki za rok 1962. PWRiL, Warszawa, 85 ss.

Duniec H., Kostyra T., Różycki M. (1973). Wyniki oceny na podstawie badania potomstwa w stacjach kontroli użytkowości rzeźnej trzody chlewnej Instytutu Zootechniki za rok 1972. PWRiL, Warszawa, 153 ss.

Duniec H., Kostyra T., Różycki M., Steindel B. (1974). Ocena knurów w fermach hodowlanych przy pomocy aparatów ultradźwiękowych. Wyd. własne Instytutu Zootechniki, 36 ss.

Dziennik Ustaw Nr 40, poz. 349, Ustawa z dnia 5 marca 1934 r. o nadzorze nad hodowlą bydła, trzody chlewnej i owiec, ss. 684–685.

Dziennik Ustaw Nr 20, poz. 120, Rozporządzenie Ministra Rolnictwa i Reform Rolnych z dnia 16 marca 1935 r. w sprawie wykonania ustawy o nadzorze nad hodowlą bydła, trzody chlewnej i owiec, § 8, ss. 289–290.

Dziennik Ustaw Nr 49, poz. 218, Rozporządzenie Ministra Rolnictwa z dnia 2 sierpnia 1956 r. w sprawie prowadzenia ksiąg zwierząt zarodowych oraz rejestru krów wyróżniających się wartością użytkową. Rozdz. IV. „Księgi zarodowej trzody

chlewnej”, ss. 414–417.

Dziennik Ustaw Nr 6, poz. 38, Rozporządzenie Ministra Rolnictwa z dnia 27 grudnia 1962 r. w sprawie prowadzenia ksiąg zwierząt zarodowych. Rozdział 4. „Księgi zarodowej trzody chlewnej”, ss. 64–66.

Kostyra T., Orzechowska B. (1973). Wyniki oceny użytkowości rozplodowej loch objętych kontrolą w roku 1972. Wyd. własne Instytutu Zootechniki, 43 ss.

Piasek Z. (1963). Wyniki oceny użytkowości rozplodowej loch objętych kontrolą w roku 1962. Wyd. własne Instytutu Zootechniki, 59 ss.

Prawocheński R. (1927). Hodowla świń. Pochodzenie, pokrój i rasy. Nakładem Księgarni Rolniczej, Warszawa, tom 1, 180 ss.

Prawocheński R. (1958). Hodowla świń. PWRiL, Warszawa, 553 ss.

PZHiPTCh POLSUS; <http://www.polsus.pl>

Rak B. (1998). Rasy polskie. Hodowla świń. Praca zbiorowa, B. Grudniewska (red.), Wyd. Akademii Rolniczo-Technicznej, Olsztyn, 686 ss.

Stan hodowli i wyniki oceny świń (1983–2012). Wyd. własne Instytutu Zootechniki.

### BREEDING OF THE POLISH LARGE WHITE AND POLISH LANDRACE BREEDS FROM A HISTORICAL PERSPECTIVE

#### Summary

Over centuries, prick-eared, floppy-eared and lop-eared pigs have been raised in Poland, giving rise to primitive native breeds of pigs (Large Polish Long-eared, Small Polish Prick-eared, Żuławska). The first improved pigs were brought to Polish lands during the Partitions of Poland. Large White, Middle White, Tamworth and Berkshire pigs were imported from England and, once acknowledged, Deutsches Weisses Edelschwein and Deutsches Veredeltes Landschwein from Germany. Pig breeding in Poland suffered enormous losses as a result of World War I and II, but Large White, Deutsches Veredeltes Landschwein (Improved German Landrace) and Svensk Lantras (Swedish Landrace) pigs were already imported during the second half of the 1940s and in the 1950s. Work was begun to improve the domestic pig population. As a result of the considerable contribution of Large White blood and purposeful selection work by Polish breeders, the prick-eared white productive type was gradually transformed from the lard and meat type to the meat type. Accordingly, the regulation of the Minister of Agriculture of 27 December 1962 established herd-books and introduced the following names of pigs: Polish Large White (PLW) and Polish Landrace (PL). Over 50 years, the fattening, slaughter and reproductive traits of these two breeds were improved as a result of breeding work. Today, PLW and PL breeds are a maternal component in the commercial crossbreeding of pigs. The current breeding programme specifies that breeds representing the maternal component should be characterized by a high degree of reproductive traits, proper rate of growth, high feed conversion, carcass meat content of 58% in gilts and 60% in boars, and absence of the stress-sensitivity gene (*RYRI T*).