

## Na Wystawach Zwierząt Hodowlanych musi się być!!!

Jednym z wielu czynników, mających istotny wpływ na realizację programów doskonalenia użytkowych ras bydła, są wystawy i pokazy zwierząt hodowlanych i użytkowych. Udział rolników-hodowców w tych wystawach, pokazy najlepszych zwierząt oraz wyróżnienia i nagrody działają mobilizująco i dopingują do osiągania coraz lepszych wyników hodowlanych i produkcyjnych. W 2012 r. odbyło się ponad 20 wystaw i pokazów w całym kraju, dając możliwość oceny realizacji programów hodowlanych i przeglądu przedstawionych zwierząt, będących najlepszymi przedstawicielami poszczególnych ras.

Wystawy regionalne dają możliwość przedstawienia i oceny znaczącej populacji zwierząt z terenu całego kraju, a hodowcom i rolnikom pozwalają na bezpośredni kontakt z konsumentem oraz przedstawicielami organizacji hodowlanych i władz regionalnych. Ludność pozarolnicza, odwiedzająca wystawy bardzo licznie, nie tylko ma możliwość bezpośredniego kontaktu z wystawianymi zwierzętami, ale również może zapoznać się z produktami pochodzenia zwierzęcego, takimi jak: mięso, wędliny, jaja i produkty mleczarskie. Na wysta-

wach często organizowane są również wykłady, pogadanki i pokazy, które cieszą się dużym zainteresowaniem. Biorący udział w wystawach pracownicy organizacji hodowlanych, pracownicy nauki i przedstawiciele służb rolnych swoją wiedzę i doświadczenie przekazują rolnikom i hodowcom.

Zwiedzający widzą bezpośrednio (a czasem poprzez dotyk) zwierzęta bardzo ładne, czyste i świetnie pod względem kosmetycznym przygotowane do pokazu i oceny i na tej podstawie mogą sobie wyrobić pogląd, że produkty mleczarskie są smaczne, bezpieczne i zdrowe, a dzieci, których na wystawach jest coraz więcej, mogą poznać „prawdę”, że mleko jest od krowy a nie z „Biedronki”.

Rolników i hodowców oraz władze i organizacje samorządowe zachęcamy do zapoznania się z wywiadem „Krajobraz po wystawach”, Prezydenta Polskiej Federacji Hodowców Bydła i Producentów Mleka, pana Leszka Hądzlika, przedstawionym w czasopiśmie *Hodowla i Chów Bydła*, nr 10 z października 2012 r., w którym mówi On o sytuacji w hodowli i chowie bydła w kraju oraz w produkcji mleka.



Klikowa – pokaz jałówek prezentowanych przez młodych hodowców (fot. W. Rasiński)

**XVI Regionalna Wystawa Zwierząt Hodowlanych w Klikowej  
(16–17 czerwca 2012)**

Kolejna Wystawa Regionalna, zorganizowana po 4 latach przerwy znów zgromadziła ponad 500 sztuk zwierząt hodowlanych, wystawionych przez 120 hodowców z Małopolski i sąsiadujących województw. Znacząca ilość wystawców i zwierząt oraz duża liczba zwiedzających świadczy o tym, że ta Wystawa powinna odbywać się i na stałe znaleźć w planie wystaw rocznych.

Ocenę prezentowanych zwierząt w różnych grupach jałówek i krów przeprowadziła komisja w składzie: sędzia główny pan Krzysztof Gałązka i jego asystent pan Wiesław Iwulski – znany hodowca bydła z Podhala.

W grupie jałówek cielných czempionem została PLANETA z hodowli Jana Koziary z Woli Gręboszowskiej, a wiceczempionem RYSKA z hodowli Ryszarda Piątka z Przybysławic.

W krowach pierwiastkach rasy phf odmiany cb czempionatem uhonorowano krowę CISA II z hodowli Zakładu Doświadczalnego IZ PIB w Krakowie, Spółka z o.o. w Rudawie, obora w Kobylanach (ur. 3.06.2006, po buhaju Jonah, wycielona 24.12.2011, o wydajności za 100 dni laktacji 3254 kg mleka, a za 305 dni doju 8950 kg mleka, 3,12% tłuszczu i 3,39% białka), a wiceczempionatem krowę PIGUŁKA z hodowli Zespołu Szkół RCKU w Czernichowie.

W grupie krów w II laktacji czempionem została INKA z hodowli Zakładu Doświadczalnego IZ PIB Chorzelów, Spółka z o.o. (ur. 4.10.2007, po buhaju Zesty, wycielona 2. raz 8.04.2012, o wydajności za 100 dni laktacji 4524 kg mleka, a za 183 dni doju 7667 kg mleka; śr./dz. 42 kg; o wydajności w I laktacji za 305 dni doju 8510 kg mleka, 3,60% tłuszczu i 3,40% białka). Wiceczempionem została EMIRA z hodowli ZD IZ Chorzelów (ur. 7.06.2008, córka buhaja Midway, wycielona 2. raz 22.02.2012, o wydajności za 100 dni laktacji 4520 kg mleka, a za 229 dni doju 9403 kg mleka; śr./dz. 41 kg).

W kategorii krów w III i dalszych laktacjach czempionat uzyskała KALKA z hodowli Jerzego Strączka z Jaćmierza, a wiceczempionat RYGA z hodowli Ryszarda Piątka z Przybysławic.

W rasie krów phf odmiany czb czempionem została JAGÓDKA 2 z hodowli Stani-

sława Zająca z Działu, a wiceczempionem KRASA z hodowli Pawła Buły z Morawczyny.

W krowach rasy polskiej czerwono-białej czempionatem uhonorowano krowę ŁATKA z hodowli Pawła Buły z Morawczyny, a wiceczempionatem krowę KULKA z hodowli Marii Zdybał z Tarnawy.

W rasie polskiej czerwonej czempionem została krowa PAMELA z hodowli Marii Zdybał z Tarnawy, a wiceczempionem BALBINA z hodowli Włodzimierza Kubińskiego ze Skawy.

W grupie krów rasy simentalskiej, których było 9 sztuk, czempionem została KALINA z hodowli Jerzego Strączka z Jaćmierza, a wiceczempionem BRYDZIA z hodowli Krystyny Żarów z Bandrowa Narodowego.

Na zakończenie oceny bydła z grupy krów, które zostały czempionkami, wybrano najbardziej – superczempionkę Wystawy. Została nią krowa INKA PL005154193530, nr katalogowy 43, z hodowli ZD IZ PIB Chorzelów, która była czempionką w grupie krów phf odmiany cb w II laktacji.

Miło jest nam poinformować, że Zakład Doświadczalny Instytutu Zootechniki Państwowego Instytutu Badawczego w Krakowie, Spółka z o.o. w Rudawie, obora w Kobylanach prezentował na Wystawie 4 sztuki krów, w tym jedną czempionkę. Krowy pochodziły z obory o wydajności za ostatnie 12 miesięcy (kontrola użytkowości 16.10.2012) dla 178 krów 7288 kg mleka, 3,91% tłuszczu i 3,27% białka. Obora jest wolnostanowiskowa, po modernizacji – z nową halą udojową.

Na zakończenie Wystawy Bydła odbył się, zorganizowany przez MCB w Krasnem, pokaz cieliczek, prezentowanych przez młodych hodowców, którzy zostali nagrodzeni oklaskami, dyplomami i nagrodami rzeczowymi.

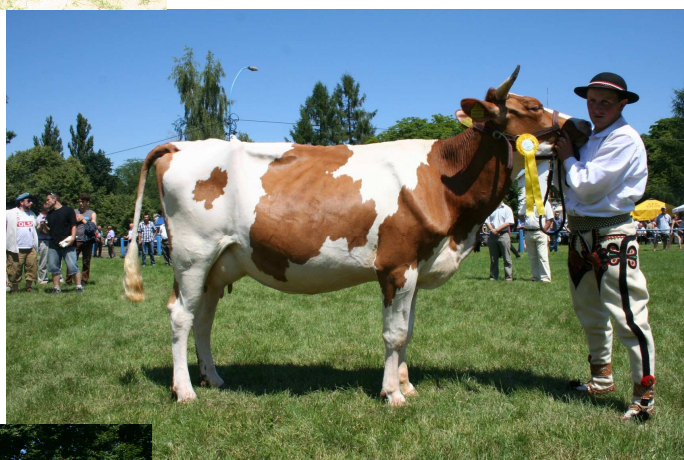
Dziękujemy wszystkim hodowcom bydła za dobre przygotowanie zwierząt do pokazu i życzymy dużych sukcesów hodowlanych i produkcyjnych.

**Jan Trela, Wojciech Rasiński**



Krowa INKA – czempionka krów rasy phf cb w II laktacji oraz superczempion Wystawy, z hodowli ZDF IZ PIB Chorzeliów

Krowa JAGÓDKA – czempion w rasie phf czb z hodowli S. Zająca z Działa



Krowa PAMELA – czempion w rasie pc z hodowli M. Zdybał z Tarnawy

Krowa BRYDZIA – wiceczempion w rasie simentaliskiej z hodowli K. Żarów z Bandrowa Narodowego

Fot.: W. Rasiński



#### XIV Regionalna Wystawa Zwierząt Hodowlanych w Boguchwale (23–24 czerwca 2012)

Na tereny wystawowe w Boguchwale k. Rzeszowa przywieziono zwierzęta różnych ras i gatunków, zaczynając od bydła mlecznego i mięsnego, trzody chlewnej, koni, owiec i kóz, aż po drób, zwierzęta futerkowe i ryby. Organizatorem Wystawy był Podkarpacki Ośrodek Doradztwa Rolniczego w Boguchwale, a współorganizatorami m.in.: PFHBiPM – Przedstawicielstwo w Rzeszowie i w Krakowie, PZHBMiPM w Rzeszowie, Małopolskie Centrum Biotechniki Sp. z o.o. w Krasnem, PZHiPTCh „POL SUS”, Filia w Rzeszowie, KCHZ w Warszawie, Regionalny ZHOiK w Nowym Targu, OZHK w Rzeszowie, PZHBMiPM w Warszawie – Region Południowo-Wschodniej Polski, Podkarpacka Izba Rolnicza w Boguchwale.

Hodowcy i wystawcy prezentowanych zwierząt, ptaków i ryb pochodzili głównie z województw: podkarpackiego, małopolskiego, a także śląskiego. Znacząca ilość zwierząt pochodziła z gospodarstw chłopskich. W Wystawie uczestniczyły także dwa zakłady doświadczalne Instytutu Zootechniki PIB w Krakowie – ZD IZ PIB Chorzelów, Spółka z o.o. i ZD IZ PIB Odrzechowa, Spółka z o.o. Ocenę zwierząt prowadziły Komisje, którym przewodniczyła prof. dr hab. Maria Ruda.

Pan Paweł Przybylski (sędzia główny) i jego asystent pan Tadeusz Łoś przeprowadzili ocenę 35 sztuk bydła, zaprezentowanych przez 28 hodowców w następujących grupach zwierząt: jałówki cielne rasy phf – 5 szt., krowy pierwiastki phf odmiany cb – 4 szt., krowy w II laktacji phf odmiany cb – 5 szt., krowy w III i dalszych laktacjach phf odmiany cb – 6 szt., krowy rasy phf odmiany czb – 4 szt., krowy rasy simentalskiej – 7 szt., krowy rasy polskiej czerwonej – 3 szt., krowa rasy Jersey – 1 szt.

Wyniki oceny zwierząt wykazały bardzo dobre przygotowanie zwierząt do prezentacji – wszystkie wystawione zwierzęta hodowlane uzyskały I nagrody, spełniając ustalone regulaminem kryteria, zaś najładniejsze spośród nich otrzymały tytuł czempiona i wiceczempiona.

W kategorii jałowic cielnych czempionem została jałówka SAWA z hodowli Mirosława Partyki z Górna, a wiceczempionem jałówka GUCIA z hodowli Grażyny Miazgi z Kupna.

W grupie krów pierwiastek rasy phf odmiany cb czempionat przyznano krowie TAMA z hodowli Zakładu Doświadczalnego IZ w Chorzelowie (ur. 7.11.2009, po ojcu Jacksonie, wycielona 1 raz w wieku 852 dni – 28,4 mies., w dniu 8.03.2012, o wydajności za 100 dni doju: 3592 kg mleka i za 214 dni doju 7904 kg mleka; śr./dz. 37 kg). Za wiceczempiona uznano krowę KAROLINĘ z hodowli Barbary Kasprzyk z Maćkowic.

Czempionem w grupie krów w II laktacji została INKA z hodowli ZD IZ Chorzelów (ur. 4.10.2007, po buhaju Zesty, wycielona 2. raz 8.04.2012, o wydajności za 100 dni doju 4524 kg mleka i za 183 dni doju 7667 kg mleka; śr./dz. 42 kg, natomiast w pierwszej laktacji za 305 dni o wydajności 8510 kg mleka, 3,60% tłuszczu i 3,45% białka). Wiceczempionem została krowa KAMELIA z hodowli Artura Paśko z Glinnika.

W grupie krów w III i dalszych laktacjach czempionem została CZUBATKA z hodowli Andrzeja Wojtonia ze Wzdowa, a wiceczempionem KAJA z hodowli Krystyny Żarów z Bandrowa Narodowego.

W krowach rasy phf odmiany czerwono-białej czempionem została DELTA z hodowli Sławomira Bukafy ze Szklar (ur. 17.01.2009, o maksymalnej wydajności w I laktacji za 305 dni 6354 kg mleka, 3,58% tłuszczu i 3,06% białka), a wiceczempionem SARENKA z hodowli Andrzeja Kołodzieja ze Starego Lublińca.

W rasie krów simentalskich czempionat przyznano krowie BIANKA 24 z hodowli ZD IZ w Odrzechowej (ur. 4.03.2005, po buhaju Hodril, wycielonej 4. raz 19.05.2012, o wyd. za 100 dni doju 3651 kg mleka, a za 146 dni doju 4991 kg; śr./dz. 34 kg oraz o wyd. w III laktacji za 305 dni doju 8569 kg mleka, 4,19% tłuszczu i 3,53% białka), a wiceczempionat krowie AGRA z hodowli Katarzyny Milarz z Wisłoka Wielkiego (ur. 1.07.2006, po buhaju Weinold, o maksymalnej wydajności za 290 dni doju 4932 kg mleka, 4,44% tłuszczu i 3,41% białka).

W krowach rasy polskiej czerwonej czempionem została CUMKA z hodowli Grzegorza Sowy z Kąkolówki (ur. 3.07.2007, po buhaju Bogaty, o maksymalnej wydajności za 305 dni doju 5117 kg mleka, 4,00% tłuszczu i 3,64% białka).



Superczempionka TAMA z hodowli  
ZD IZ PIB Chorzelów

Czempionka rasy czb DELTA z hodowli  
S. Bukaty ze Szklar



Czempionka w II laktacji INKA z hodowli  
ZD IZ PIB Chorzelów

Czempionka rasy simentalskiej BIANKA 24 z hodowli  
ZD IZ PIB Odrzechowa

Fot.: T. Tromska



Krowa rasy Jersey – NELI (ur. 12.06.2009), z hodowli Jadwigi Langos z Wróblika Królewskiego, oceniana jako pierwiastka, uzyskała I nagrodę.

Po przeprowadzeniu oceny wszystkich krów z grupy czempionów wybrano najładniejszą krowę, czyli superczempiona Wystawy. Została nią krowa TAMA PL005198416367 z hodowli ZD IZ w Chorzelowie, nr kat. 21, która równocześnie zdobyła czempionat w kategorii krów pierwiastek.

Wystawcy krów i jałówek – rolnicy indywidualni prowadzą swoje gospodarstwa na wysokim poziomie i gospodarują w różnych warunkach środowiskowych oraz na bardzo zróżnicowanej powierzchni – od 7 do 258 ha, posiadając stada krów różnej wielkości – od 12 do 127 sztuk o zróżnicowanej wydajności – 4000–8450 kg mleka przy dobrym poziomie tłuszczu i białka. Natomiast dwa duże zakłady rolne, jakimi są zakłady doświadczalne Instytutu Zootechniki PIB w Krakowie, Sp. z o.o. w Chorzelowie i Odrzechowej, zajmują się produkcją rolną, nastawioną na zaspokojenie potrzeb życiowych i produkcyjnych posiadanych zwierząt i drobiu.

W ZD IZ PIB w Chorzelowie uprawy na 660 ha gruntów rolnych przewidziane są na zaspokojenie potrzeb bytowych i produkcyjnych użytkowanych zwierząt.

Zakład posiada około 520 sztuk bydła mlecznego, w tym około 260 krów rasy phf odmian cb i czb, które za ostatnie 12 miesięcy (wg kontroli użytkowości z 9.10.2012) uzyskały dla 254 krów wydajność 8431 kg mleka, 4,10% tłuszczu i 3,37% białka. Stado krów mlecznych jest od ponad 50 lat objęte kontrolą użytkowości mlecznej. Obora jest wolnostanowiskowa; pod koniec lat 90. odtworzona od nowa na bazie materiału krajowego, z nowo oddaną w 2010 r. halą udojową.

W zakładzie w Chorzelowie od 2008 r. jest realizowany program badawczy ochrony zasobów genetycznych dla bydła rasy polskiej czarno-białej, czego wynikiem było utworzenie zmodernizowanej pod względem warunków środowiskowych obory na 60 sztuk bydła. W ZD IZ PIB Chorzelów oprócz produkcji bydłej prowadzi się produkcję i prace badawcze z zakresu hodowli i ochrony zasobów genetycznych dla: drobiu, zwierząt futerkowych mięsożernych i królików. Prezesem Spółki jest dr inż. Jerzy Fijał, a Fermę Bydła Mlecznego prowadzą Józef Gruszecki, Stanisława Kuczera, Daniel Panek i lek. wet. Krzysztof Łoza. Inseminację wykonuje Kazimierz Gąsior, a konsultantem jest prof. Jan Trela z Instytutu Zootechniki w Krakowie. Istnieje ścisła współpraca z MCB w Krasnem, które realizuje zagadnienia rozrodu.



Hodowcy nagrodzonych czempionów (od lewej): prezes Jerzy Fijał – ZD IZ PIB Chorzelów, prezes Władysław Brejta – ZD IZ PIB Odrzechowa, Sławomir Bukała ze Szklar, Grzegorz Sowa z Kąkolówki, Andrzej Wojtoń ze Wzdowa, Mirosław Partyka z Górna (fot. T. Tromska)



Najmłodsze pokolenie – pokaz cieliczek (fot. T. Tromska)

Drugim zakładem, który uczestniczy ze swoimi zwierzętami (bydło, konie i kozy) w wystawach regionalnych i krajowych jest ZD IZ PIB w Odrzechowej. Zakład gospodaruje na 1550 ha użytków rolnych (w tym 1200 ha użytków zielonych), a najważniejszym kierunkiem produkcji jest hodowla bydła rasy simentalskiej; w sumie około 1100 sztuk fizycznych.

Bydło znajduje się w dwóch oborach: w Pastwiskach i w Odrzechowej. W Pastwiskach utrzymywane jest 106 sztuk o średniej wydajności (za 12 miesięcy z kontroli użyteczności z 13.09.2012) 6142 kg mleka, 4,09% tłuszczu i 3,40% białka. Na uwagę zasługuje informacja, że w oborze w Pastwiskach znajduje się krowa ZORZA 7 PL005041656070 (ur. 28.03.2003, po buhaju Humid), która osiągnęła wydajność roczną ponad 10 tys. kg mleka. W oborze w Odrzechowej znajduje się 285 krów mlecznych o średniej wydajności (za 12 miesięcy z kontroli użyteczności z 9.10.2012) 5118 kg mleka, 4,12% tłuszczu i 3,52% białka. W Zakładzie jest jeszcze stado bydła rasy simentalskiej w typie mięsnym – około 110 sztuk (jeszcze bez kontroli użyteczności) oraz stado bydła rasy Hereford wraz z mieszańcami w ilości 100 sztuk.

Oprócz bydła Zakład posiada stado koni rasy huculskiej – 105 sztuk, w tym 44 klacze ob-

jęte programem rezerwy genetycznej i odtwarzane stado kóz rasy karpackiej w ilości około 60 sztuk. Prowadzeniem stada koni huculskich i odtwarzaniem kozy karpackiej zajmuje się mgr inż. Maria Brejta. Zespołem Zootechnicznym w Dziale Bydła kieruje inż. Aleksander Miejski, przy współpracy mgr inż. Magdy Miejskiej, Marii Kwolek, Grażyny Pontus i lekarza wet. Wojciecha Małka, przy współpracy prof. Jana Treli. Produkcją roślinną, głównie na potrzeby użytkowanych zwierząt, kieruje Władysław Kudłacz. Zakładem Doświadczalnym IZ PIB w Odrzechowej kieruje dr inż. Władysław Brejta.

Miłym akcentem na zakończenie Wystawy był, jak zawsze, zorganizowany przez MCB w Krasnem pokaz cieliczek z udziałem młodych hodowców, którzy otrzymali liczne nagrody i dyplomy.

Wyróżnieni hodowcy zostali nagrodzeni licznymi nagrodami sponsorskimi, pucharami i dyplomami. Wszystkim hodowcom, organizatorom, współorganizatorom, sponsorom, pracownikom Polskiej Federacji i Związków Hodowców Zwierząt poszczególnych gatunków oraz licznie zgromadzonej publiczności serdecznie dziękujemy – do miłego zobaczenia w 2013 roku.

**Jan Trela, Teresa Tromska**