

## Simental wczoraj i dziś

Bogumiła Choroszy<sup>1</sup>, Zenon Choroszy<sup>1</sup>, Aleksander Miejski<sup>2</sup>

<sup>1</sup>Warmińsko Instytut Zootechniki Państwowy Instytut Badawczy, Dział Genetyki i Hodowli Zwierząt, 32-083 Balice k. Krakowa

<sup>2</sup>Zootechniczny Zakład Doświadczalny IZ PIB, Odrzechowa, ul. Rymanowska 67, 38-530 Zarszyn

Według historycznych źródeł, bydło simentalskie zalicza się do jednych z najstarszych europejskich ras (zapiski pochodzące z około XIII w.) (Reklewski i Sakowski, 2002). Wywodzi się od szeregu czerwono-plamistych ras bydła, utrzymywanych na terenie zachodniej Szwajcarii, gdzie przodkowie miejscowego bydła przybyli wraz z plemionami germańskimi (Litwińczuk i in., 2006). Kolebką bydła simentalskiego jest szwajcarska dolina rzeki Simme w okręgu berneńskim, od której to rzeki wzięło nazwę miejscowe bydło plamiste, dużego kalibru, wyróżniające się białą głową. Tam też powstały największe rejony hodowli tej rasy. Do dziś jest uznawana za najważniejszą rasę górską. Bardzo surowy klimat i trudne warunki środowiskowe spowodowały, że naturalna selekcja wykształciła bydło, charakteryzujące się wieloma poszukiwanymi przez hodowców cechami. Przez wiele lat było użytkowane w trzech kierunkach. Ceniona była przede wszystkim użytkowość mięsna. Wiele gospodarstw wykorzystywało to bydło również do prac polowych ze względu na mocny kośćciec, siłę mięśni i łagodny charakter. Doskonale rozwinięty mocny kark był przydatny do uprzęży dla wołów, używanych zarówno do zaprzęgów, jak i prac polowych. Dobra użytkowość mleczna wyróżniała to bydło spośród innych odmian i ras bydła hodowanego w tych regionach, także w czasach, kiedy spożycie mleka i jego przetworów nie było tak powszechne (spożywała je głównie uboższa ludność). Z mleka wyrabiano głównie sery, które doskonale nadawały się do spożycia przez kilka lat, jak również masło, które w formie solonej przechowywano w beczkach przez dłuższy okres czasu. Produkcja sera i masła była miarą wydajności

krów w XVIII w. Bardzo dobry skład mleka krów bydła plamistego z doliny rzeki Simme, w tym wysoka zawartość białka, zwłaszcza typu kazeinowego, która to cecha do dziś preferuje mleko od tego bydła do wyrobu serów szlacheńskich, jak i wysoka zawartość tłuszczu przekładały się na ilość wyprodukowanego masła, co wyróżniało krowy simentalskie spośród innych ras (Choroszy i Choroszy, 2013).

W języku Rzymian słowo *pecus* oznaczało bydło i od tej nazwy wywodzi się prawdopodobnie słowo *pecunia* – pieniądze, co świadczy, że już w tym okresie duże znaczenie przypisywano ekonomii w chowie zwierząt. Skoro bydło z małej doliny górskiej zostało rozprzeczowane i hodowane jest do tej pory na całym świecie, a wszędzie są podkreślane nie tylko walory smakowe produktów, ale i wyróżniająca się ekonomia chowu bydła simentalskiego, to znaczy, że we wszystkich krajach chów tego bydła sprawdził się, a jego walory zostały docenione.

W 1880 r. w Szwajcarii założono księgi hodowlane dla bydła simentalskiego, do których początkowo wpisano 25 krów. O dobrych cechach użytkowych miejscowego bydła z doliny rzeki Simme świadczył fakt, że pierwszy eksport odnotowano już w XVI w. W 1890 r. powstał Szwajcarski Związek Hodowców Bydła Simentalskiego. Na przełomie XVIII i XIX w. znaczne ilości bydła tej rasy importowały kraje sąsiadujące ze Szwajcarią, a także kraje wschodnioeuropejskie (1870 – Rosja, do Carskiego Sioła w celu produkcji serów), bałkańskie, północnoamerykańskie (1887 – USA, stan Illinois), afrykańskie (1895), południowoamerykańskie (1892 – Argentyna; 1918 – Brazylia).

Praca hodowlana, zapoczątkowana przez

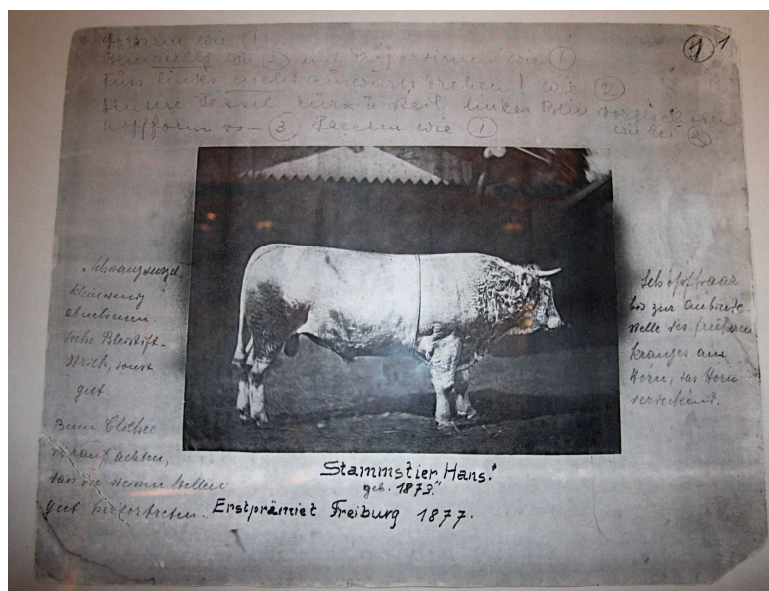
Związek Hodowców, przyczyniła się znacząco do standaryzacji rasy simentalskiej. Początkowo było to, jak już wspomniano, było użytkowane w trzech kierunkach: do produkcji mięsa, mleka i jako siła pociągowa. Stopniowo odchodzono od użytkowania pociągowego na korzyść zachowa-

nia dobrej użytkowości mlecznej i mięsnej.

Doskonalono budowę, zwłaszcza nóg, jak i znaczną poprawę budowy wymienia, które w wielu przypadkach do dziś jeszcze nie jest idealne; spotyka się wymię piętrowe o dużych grubych strzykach.



Buhaj simentalski wykorzystywany jako siła pociągowa w gospodarstwie – Muzeum rasy Simental w Erlenbach, Szwajcaria  
*A Simmental bull used as draught force on a farm – Simmental Museum in Erlenbach, Switzerland* (fot. Z. Choroszy)



Buhaj Hans, założyciel hodowli bydła simentalskiego w rejonie berneńskim – Muzeum rasy Simental w Erlenbach, Szwajcaria  
*Bull Hans, founder of Simmental cattle breeding in the Bernese region – Simmental Museum in Erlenbach, Switzerland* (fot. Z. Choroszy)

Użytkowanie mięsne skupiło się na utrzymaniu dobrego umięśnienia. Bydło to wyróżniało się tą cechą już w XVIII w., gdyż znane były masowe aukcje, które miały na celu zaopatrzenie wielu miast w środkowej i wschodniej Europie w wołowinę. W 1785 r. powstał nawet, uchwalony przez Parlament Szwajcarski, ustawowy zakaz eksportu bydła, zwłaszcza wołów i buhajów simentalskich w tak dużych ilościach, gdyż powodowało to znaczne zmniejszenie populacji miejscowej i niedobór bydła mięsnego w kraju.

„Założycielem” hodowli bydła simentalskiego w rejonie berneńskim, w okolicach miasta Thun, był buhaj Hans, urodzony w 1873 r., który w 1877 dostał pierwszą nagrodę na wystawie we Freiburgu.

Na organizowanych w tym czasie międzynarodowych wystawach bydła, m.in. w Paryżu, Wiedniu, bydło simentalskie otrzymywało najwyższe nagrody. Popularne były też aukcje na dużą skalę w rejonie doliny Simme (pierwsza w 1898), które do dzisiaj cieszą się dużym zainteresowaniem.



Aukcja bydła simentalskiego w 1920 r. w Erlenbach k. Thun, w tle budynek obecnego Muzeum – Muzeum rasy Simental w Erlenbach, Szwajcaria

*A Simmental cattle auction in 1920 in Erlenbach near Thun, with the building of the present Museum in the background – Simmental Museum in Erlenbach, Switzerland*

(fot. Z. Choroszy)

W Polsce bydło tej rasy pojawiło się pod koniec XVIII w. w oborach księżnej Anny Jabłonowskiej na Podlasiu, w majątku Siemiatycze. Pod koniec XIX w. rozprzestrzeniło się na terenie całego kraju, głównie na Kresach Wschodnich, gdzie były surowe warunki klima-

tyczne i trudne warunki gospodarowania, a simentale były bydlęciem doskonale przystosującym się do każdych warunków.

Trzon hodowli i chowu bydła simentalskiego przebiegał wzdłuż wołoskiego szlaku handlowego. Użytkowano je dwukierunkowo –

znana jest produkcja i sprzedaż na ówczesnych rynkach produktów w postaci doskonałego sera i solonego masła, przechowywanego w beczkach (Choroszy i Brejta, 2008). Również drugi kierunek produkcji, tj. mięsna użytkowość, czyli chów wołów simentalских, sprzedaż tusz i mięsa, był bardzo popularny w licznych rzeźniach, znajdujących się na szlakach przepędowych (Choroszy i Choroszy, 2011). Bydło simentalskie ze względu na swoją mocną budowę, zwłaszcza w okolicach kłębu, było jeszcze w latach 60. ubiegłego wieku wykorzystywane na Podkarpaciu jako siła pociągowa do pracy na roli.

Z początkiem XIX w. były już odnotowywane sukcesy polskich hodowców bydła tej rasy. W 1870 r. Jan Wiktor z Zarszyna uczestniczył ze swoją stawką bydła simentalskiego na Wystawie Hodowlanej w Paryżu, a w 1871 otrzymał złoty medal na Wystawie w Wiedniu (Choroszy i in., 2008). W 1910 r. najwyższa, odnotowana w rejestrach wydajność krowy tej rasy wynosiła 7238 kg mleka i 253 kg masła. W tym czasie była też znana obora dr S. Grodzickiego z Bzianki, która wielokrotnie była wymieniana jako najlepsza; średnia wydajność

krów – ponad 4000 kg mleka za laktację (rekordzistka: 6076 kg mleka przy 4,29% tłuszczu) (Kajzer, 1996).

W 1920 r. utworzono Związek Hodowców Bydła Górskiego, który zrzeszał 7 obór bydła simentalskiego (747 krów i 51 buhajów). Ostatecznie, rejon hodowli bydła tej rasy skoncentrował się w południowo-wschodniej Polsce. W XVIII w. nastąpiło w tym rejonie ożywienie gospodarcze i wzrost popytu na woły hodowane przez mieszkańców gór. Zwiększało się również znaczenie szlaków handlowych, wiodących przez przełęcze tej części Karpat. W tym rejonie powstało centrum handlu wołami.

### **Bydło simentalskie w XXI wieku**

Światowa populacja bydła simentalskiego wynosi 42 mln sztuk. Hodowane jest na prawie wszystkich kontynentach i we wszystkich strefach klimatycznych. W Europie stan pogłowia o dwukierunkowym użytkowaniu wynosi 9,5 mln krów, a około 0,6 mln krów jest użytkowane w kierunku mięsnym.



Buhaj rasy simentalskiej na Krajowej Wystawie Bydła Simentalskiego (Thun, Szwajcaria, 2015)  
*A Simmental bull at the National Simmental Show (Thun, Switzerland, 2015)*  
(fot. Z. Choroszy)

Szczególną cechą hodowli bydła rasy Simental jest nadal znaczne zróżnicowanie kierunku użytkowania. Podczas gdy w Europie Środkowej przeważa dwukierunkowość z zaakcentowaniem mleczności, w Wielkiej Brytanii, Irlandii, Danii, Szwecji, Ameryce Północnej i Południowej oraz Afryce preferowany jest mięsny kierunek użytkowania (Pichler, 2004). Dotyczy to zarówno hodowli w czystości rasy, jak i krzyżówek, w których dominują krowy mamki, uznawane za jedne z najlepszych na świecie.

### Hodowla bydła simentalskiego w Szwajcarii

W 2010 r. Związek zarejestrował *Swissherdbook* – nową narodową nazwę książki rasowej dla ras: Simental, Montbeliarde, Swiss Fleckvieh, Red Holstein, normandzkie. Populacja czysto rasowego bydła Simental, wpisanego do ksiąg wynosi około 25 tys. sztuk, a każdego roku rejestruje się około 10 tys. nowych sztuk, Montbeliarde – 7,5 tys., Swiss Fleckvieh – 59 tys. i Red Holstein – 129 tys. (*Swissherdbook*, 2015).

Dwukierunkowo bydło Simental utrzymywane jest nadal w regionie berneńskim. Wydajność mleczna czysto rasowych simentali wynosi 6000 kg mleka, 3,94% tłuszczu i 3,32% białka. Rocznie testowaniu podlega 80 buhajków (*Swissgenetis*), natomiast w rozrodzie w 40% są używane buhaje w naturalnym kryciu (*Swissherdbook*, 2015). Dwukierunkowy typ w Sekcji Simental jest preferowany dla regionów górskich, gdzie znajdują się farmy z ekstensywną i ekologiczną produkcją. Związki preferują simentale tradycyjne, o dwukierunkowej użytkowości, przy zachowaniu bardzo dobrej zdrowotności, zwłaszcza wymienia.

Cechy, które również zasługują na wyróżnienie, to: życiowa produkcja mleka i długie użytkowanie krowy, dobra płodność, a w sumie ekonomiczna produkcja mleka. W 2011 r. 270 krów miało życiową produkcję mleka w wysokości powyżej 100 000 kg (*Swissherdbook*, 2011). W 2015 r. wydajność krów rasy Simental za 1. laktację wynosiła 5500 kg mleka, a w 3. laktacji odnotowano 7500 kg mleka, 4% tłuszczu i 3,5% białka.



Stawka krów simentalskich na Krajowej Wystawie Bydła Simentalskiego (Thun, Szwajcaria, 2015)  
*A group of Simmental cows at the National Simmental Show (Thun, Switzerland, 2015)*  
(fot. Z. Choroszy)

W Szwajcarii piękne krowy simentaliskie z dobrym wymieniem są odchowywane przez hodowców od kilku pokoleń. Wystawy bydła mają długą tradycję. Specjalne wystawy są organizowane w Bernie i Thun (Bigler, 2008; *Swissherdbook*, 2015). W zakresie użytkowości mięsnej duże znaczenie ma projekt „Natura – Beef”, realizowany przez Szwajcarski Uniwersytet Techniczny w Zurychu, który promuje mięso od bydła typu Simental i jego mieszańców. Na wyróżnienie zasługuje opas simentali ze zwróceniem szczególnej uwagi na zużycie paszy, przyrostyienne, klasę rzeźną i smakowość mięsa – *SwissPrimBeef* (Kongres Thun, 2015).

W konkluzji, hodowla bydła simentaliskiego w Szwajcarii zdąża w kierunku ekonomicznej, ale niezbyt wysokiej produkcji mleka, dobrej produkcji mięsa wysokiej jakości oraz zachowania cech funkcjonalnych, związanych ze zdrowotnością, płodnością i długim użytkowaniem w stadzie. Szwajcarski Simental posiada obecnie oryginalne oznakowanie: „Oryginal Simmental – Schweiz”. Kongres Federacji Hodowców Bydła Simentalskiego odbył się w 2015 r. w Szwajcarii pod hasłem: „Back to the roots” – „Powrót do korzeni”.

### **Simentale w Polsce**

Polski Związek Hodowców Bydła Simentalskiego opracował Program Hodowlany dla rasy simentaliskiej, który określa realizację zadań, zmierzających do wzrostu wartości hodowlanej i produkcyjnej użytkowanych zwierząt. Cel hodowlany dla krajowej populacji bydła simentaliskiego to: doskonalenie bez udziału innych ras i utrzymanie zgodnie z życzeniem hodowców dwukierunkowego użytkowania. Oznacza to doskonalenie cech zarówno mlecznych, jak i mięsnych, przy zachowaniu dobrych cech funkcjonalnych, jak: zdrowotność, długość użytkowania, płodność (Choroszy i in., 2008).

Zainteresowanie hodowlą bydła simentaliskiego ciągle wzrasta, co uwidacznia się rosnącą liczbą krów objętych kontrolą użytkowości i rejestracją nowych stad na terenie całego kraju. Polską populację bydła simentaliskiego stanowi około 50 tys. krów, tj. około 1,49% krajowej populacji. Program hodowlany zakłada

wybór na rodziców następnego pokolenia buhajów krajowych oraz z listy europejskiej. Buhaje z hodowli europejskiej pochodzą najczęściej z Niemiec, Austrii i Szwajcarii. Matki buhajów w ilości 37 sztuk pochodzą z terenu całego kraju. Krajowe buhaje są poddawane testowaniu na córkach w zakresie cech użytkowości mlecznej, a w zakresie cech użytkowości mięsnej na potomstwie męskim. Ocena obejmuje cechy przyżyciowe i poubojowe, połączone z oceną tuszy i jakości mięsa. Doskonalenie użytkowości mlecznej wykazuje znaczne postępy. W 2000 r. oceną objęte było 3711 krów. Średnia wydajność krów wynosiła 4068 kg mleka, 3,32% białka i 3,94% tłuszczu. Co roku więcej krów było objętych kontrolą użytkowości, odnotowywano również coraz wyższą wydajność mleczną. W 2012 r. populacja krów simentaliskich objętych oceną użytkowości wynosiła już 9711 sztuk i po rasach HO i RW była na trzecim miejscu pod względem produkcji mleka. Średnia wydajność krów wynosiła 5826 kg mleka, 3,45% białka i 4,14% tłuszczu. Wzrost wydajności mleka o 1758 kg w ciągu 12 lat to rocznie około 146,5 kg więcej. Ilość krów objętych kontrolą mleczności zwiększyła się w stosunku do roku 2000 trzykrotnie (o 6000 szt.). Dynamika wzrostu produkcji w bydle simentaliskim utrzymuje się nadal. Powstają ośrodki hodowlane, utrzymujące bydło simentaliskie; obecnie jest 2038 stad. W 2014 r. było 10 768 sztuk objętych kontrolą użytkowości. Wydajność wzrosła do 6030 kg, przy zawartości tłuszczu 4,12% i białka 3,46% (PFHBiPM, 2014).

Rejon Podkarpacia, który był kolebką rasy simentaliskiej w Polsce i nadal dominuje w hodowli krów tej rasy, jest bogaty w naturalne pastwiska, położone na terenach nie skażonych, ekologicznych. Walory te należy wykorzystać do produkcji mleka wysokiej jakości, pochodzącego od bydła simentaliskiego. Należy także rozwinąć produkcję serów ekologicznych, zarówno dojrzewających, jak i smakowych. Simentale są rasą, która doskonale wykorzystuje w żywieniu użytki zielone (zielonka, siano). Drugim kierunkiem, który należy szeroko rozpropagować, jest produkcja żywców wołowego od bydła simentaliskiego. Jest to produkcja zarówno ekologiczna, jak i ekonomicznie uzasadniona. Hodowcy doceniają ten kierunek, gdyż buhaje simentaliskie są, po rasie Limousine, najczęściej

wykorzystywane do krzyżowania towarowego (Topolski, 2013). Na Podkarpaciu w 2014 r. były 263 stada, utrzymujące bydło rasy simentalskiej. Wydajność od 3604 szt. objętych kontrolą użytkowości wynosiła 5466 kg mleka przy 4,11% tłuszczu i 3,42% białka (PFHBiPM, 2014). Wydajność krów w tym regionie jest może nieco niższa, ale są to krowy doskonale reprezentujące rasę simentalską o dwukierunkowym użytkowaniu, co podkreślali hodowcy z innych krajów, obecni w 2008 r. na spotkaniu w Polsce. Jest to bydło wyhodowane w kraju, a do jego doskonalenia wykorzystuje się buhaje krajowe i z importu. Założeniem głównym dla simentali w tym rejonie jest dobra produkcja mleka o bardzo dobrym składzie i utrzymanie dobrej mię-

sności przy wykorzystaniu pasz pochodzących z użytków zielonych.

Dużym ośrodkiem hodowli bydła simentalskiego na Podkarpaciu, włączonym w realizację Programu Hodowlanego dla tej rasy, jest Zakład Doświadczalny IZ PIB Odrzechowa. Jest to ośrodek hodowlany, utrzymujący największe stado bydła simentalskiego w tym rejonie, bez importu materiału żeńskiego.

Stado jest doskonalone przy użyciu buhajów krajowych oraz z Niemiec, Austrii i Szwajcarii; w maksymalnym stopniu wykorzystuje się również młode buhaje testowe. Gminy, na terenie których znajduje się Zakład Doświadczalny, to rejon tradycyjnie przypisany rasie simentalskiej.



Krowy rasy simentalskiej w ZD IZ PIB Odrzechowa, Sp. z o.o., gosp. Pastwiska  
*A Simmental cow at the Experimental Station of the NRIAP in Odrzechowa, Sp. z o.o., Pastwiska farm*  
(fot. A. Miejski)

Początkowo użytkowano w Odrzechowej bydło ras: czerwono-białej, polskiej czerwonej i simentalskiej. Z czasem zlikwidowano stado bydła dwóch pierwszych ras, m.in. z powodu masowo występującej białaczki w rasie czerwono-białej, pozostając w konsekwencji przy rasie simentalskiej, która wykazała się m.in. dużą odpornością na tę chorobę. Obecnie simentale w ZD Odrzechowa stanowią populację około 1000 sztuk, w tym 450 krów jest zlokalizowanych w trzech oborach:

– obora w Gospodarstwie Pastwiska – 115 krów o średniej wydajności mlecznej 6132 kg oraz zawartości 4,03% tłuszczu i 3,42% białka. W stadzie znajduje się obecnie 25 krów o średniej wydajności za 305 dni laktacji 7809 kg mleka i za pełny okres 352 dni laktacji – 8961 kg mleka;

– obora w Gospodarstwie Odrzechowa – 250 krów o średniej wydajności mlecznej 5534 kg oraz zawartości 4,06% tłuszczu i 3,51% białka. W oborze jest 30 krów o średniej wydajności za 305 dni doju 7421 kg mleka, a za pełną laktację (374 dni) – 8512 kg mleka;

– obora w Gospodarstwie Rudawka – stado użytkowane w kierunku mięsnym; 80 krów o średniej wydajności mlecznej 3700 kg oraz zawartości 4,11% tłuszczu i 3,54% białka. Utworzenie tej obory wynikało z dwukierunkowego użytkowania bydła simentalskiego, zarówno mlecznego, jak i mięsnego. W Zakładzie na stado to przeznaczono część populacji o niższej wydajności i często laktacji skróconej do 250 dni. Wystarczająca produkcja mleka do odchowania 1, a nawet 2 cieląt pozwala na produkcję materiału opasowego, na przykład młodych buhajków, na które jest popyt w gospodarstwach indywidualnych w województwach: łódzkim, świętokrzyskim, małopolskim i podkarpackim, które z różnych przyczyn nie mogą produkować mleka.

Celem hodowlanym w stadzie ZD Odrzechowa jest uzyskanie od około 400 krów wydajności na poziomie 6000 do 6500 kg mleka, dalsza poprawa pokroju, w tym głównie budowy wymienia, przy zachowaniu wzorca rasowego dla bydła simentalskiego o dwukierunkowej użyteczności, doskonałego w czystości rasy (Trela i in., 2014).

Przykłady wydajności kilku krów:

- Krowa Zorza 7 – 5607-0, ur. 28.02.2003,

O. Humid DE10176100, okres użytkowania 7 laktacji; życiowa wydajność 68 219 kg mleka, w najwyższej laktacji IV za 305 dni doju: 10 147 kg mleka, 3,97% tłuszczu i 3,08% białka; średnia z 4 najwyższych wydajności za 305 dni – 8848 kg mleka;

- Krowa Boruta – 4031-1, ur. 24.02.2004, O. Hodril DE16042410, okres użytkowania 7 laktacji; życiowa wydajność 53 742 kg mleka, w najwyższej laktacji II za 305 dni doju: 8102 kg mleka, 4,30% tłuszczu i 3,58% białka; średnia z 4 najwyższych wydajności za 305 dni – 7762 kg mleka;

- Krowa Zorro 1 – 0190-0, ur. 29.12.2006, O. Hiundaj PL003033875863, okres użytkowania 5 laktacji; życiowa wydajność 40 316 kg mleka, w najwyższej laktacji IV za 305 dni doju: 9737 kg mleka, 3,68% tłuszczu i 3,31% białka; średnia z 3 najwyższych wydajności za 305 dni – 9014 kg mleka;

- Krowa Bianka 24 – 4033-5, ur. 4.03.2003, O. Hodril DE16042410, okres użytkowania 6 laktacji; życiowa wydajność 53 2347 kg mleka, w najwyższej laktacji V za 305 dni doju: 8848 kg mleka, 3,72% tłuszczu i 3,67% białka; średnia z 4 najwyższych wydajności za 305 dni – 8102 kg mleka.

W ZD Odrzechowa od 23 lat prowadzi się ocenę buhajów simentalskich w zakresie cech mięsnych. Pozytywna ocena wartości hodowlanej tych cech daje możliwość wykorzystania buhaja na terenie całej Polski do krzyżowania towarowego. Bydło rasy Simental utrzymywane w dwukierunkowym typie ma znaczące miejsce w polskiej hodowli, tak obecnie, jak i w najbliższej przyszłości (Reklewski i Sakowski, 2002; Choroszy i Brejta, 2008; Choroszy i Choroszy, 2013, 2014; Trela i in., 2014).

## **Podsumowanie**

Kolebką bydła simentalskiego jest szwajcarska dolina rzeki Simme w okręgu Berneńskim, od której to rzeki wzięto nazwę miejscowe bydło plamiste, wyróżniające się dużym kalibrem, dobrym umięśnieniem i białą głową. Założycielem hodowli bydła tej rasy w rejonie berneńskim, w okolicach miasta Thun był buhaj Hans, urodzony w 1873 r. W Polsce bydło to pojawiło się pod koniec XVIII w., a pod koniec



XIX rozprzestrzeniło się na terenie całego kraju, głównie na Kresach Wschodnich. Obecnie światowa populacja bydła simentalskiego wynosi 42 mln sztuk. Hodowane jest na prawie wszystkich kontynentach i we wszystkich strefach klimatycznych. W Europie stan pogłowia o dwukierunkowym użytkowaniu wynosi 9,5 mln krów, a około 0,6 mln krów jest użytkowanych w kierunku mięsnym. W Szwajcarii dwukierunkowy Simental utrzymywany jest nadal w regionie berneńskim. Wydajność mleczna czysto rasowych simentali wynosi 6000 kg mleka, 3,94% tłuszczu i 3,32% białka. W Polsce wzrasta pogłowie bydła tej rasy na terenie całego kraju.

W 2014 r. 10 768 sztuk było objętych kontrolą użytkowości. Wydajność wzrosła do 6030 kg mleka przy zawartości tłuszczu 4,12% i białka 3,46%. Dużym ośrodkiem bydła simentalskiego na Podkarpaciu, włączonym w realizację Programu hodowlanego dla tej rasy, jest ZD IZ PIB Odrzechowa. Utrzymuje się tam około 1000 sztuk simentali, w tym 450 krów. W Zakładzie od 23 lat prowadzi się także ocenę buhajów simentalskich w zakresie cech mięsnych.

Bydło simentalskie utrzymywane w dwukierunkowym typie ma znaczące miejsce w polskiej hodowli, tak obecnie, jak i w najbliższej przyszłości.

## SIMMENTALS YESTERDAY AND TODAY

### Summary

Simmental cattle originate from the Simme River Valley in the Bernese Oberland, Switzerland. The river lent its name to local spotted cattle, which was characterized by large size, good muscling, and a white head. The founder animal of the Simmental herd near the city of Thun in the Bernese region was the bull Hans, born in 1873. Simmental cattle came to Poland in the late 18th century and spread all over the country, mainly in the eastern borderlands, during the 19th century. Today, the world population of Simmental cattle stands at 42 million head. They are raised on almost every continent and in all climatic zones. In Europe, the population of dual-purpose cows is 9.5 million, and around 0.6 million are used for beef. In Switzerland, dual-purpose Simmentals are still kept in the Bernese region. Purebred Simmentals yield 6000 kg milk, 3.94% fat and 3.32% protein. The population of Simmental is increasing all over Poland. In 2014, 10 768 cattle were milk recorded. Yields increased to 6030 kg milk with 4.12% fat and 3.46% protein content.

The Experimental Station of the National Research Institute of Animal Production in Odrzechowa is a large centre of Simmental cattle in the Subcarpathia and takes part in the breeding programme for this breed. It maintains around 1000 Simmentals, including 450 cows. For 23 years, the Station has also tested Simmental bulls for beef traits.

Dual-purpose Simmental cattle has had and will continue to have a prominent place in Polish breeding.



Stado bydła rasy simentalskiej, ZD IZ PIB Odrzechowa (2008) (fot. E. Trela)  
*Herd of Simmental cattle at the Odrzechowa Experimental Station  
of the NRIAP, 2008 (photo E. Trela)*