

Charakterystyka wybranych ras kur amatorskich reprezentujących typ ogólnoużytkowy

Krystyna Jakubowska, Marcin Różewicz

*Uniwersytet Przyrodniczo-Humanistyczny w Siedlcach, Instytut Bioinżynierii i Hodowli Zwierząt,
ul. Prusa 14, 08-110 Siedlce*

Kura jako gatunek o największym znaczeniu gospodarczym spośród wszystkich gatunków ptactwa domowego dostarcza dwa ważne dla człowieka produkty spożywcze – jaja i mięso. Współczesna intensywna hodowla wykorzystuje wyłącznie rasy wyspecjalizowane o jednostronnej użyteczności nieśnej bądź mięsnej. Pozostałością po wielowiekowej hodowli kur w chowie ekstensywnym są rasy reprezentujące typ ogólnoużytkowy. Od nich pozyskiwano znaczącą ilość jaj, a także użytkowano je w kierunku mięsnym. Obecnie kury ras typu średnio ciężkiego preferowane są w przyzgodowym chowie, gdzie dostarczają jaj i mięsa. W obrębie tej grupy rasowej, ze względu na różne pochodzenie, występuje duża zmienność pod względem cech użytkowych. Niektóre z tych ras posiadają przewagę cech typowych dla kur typu lekkiego, inne natomiast mają więcej cech wyglądu i użyteczności charakterystycznych dla kur mięsnych.

Rasy ogólnoużytkowe powstały na bazie krzyżowania ras śródziemnomorskich (lekkich) z azjatyckimi (ciężkimi). Celem było połączenie u nowych ras cech dobrej nieśności i mięsności. Rasy te uzyskują dojrzałość płciową w wieku 160–180 dni. Masa ciała kur w wieku 20 tygodni waha się od 1,8 do 2,6 kg, a kogutów od 2 do 3,3 kg. Kury znoszą w ciągu roku 160–200 jaj o masie 52–60 g, posiadających zróżnicowane zabarwienie skorupy – od jasnokremowej do brunatnej. Ekstensywny chów drobnotowarowy, którego zadaniem jest pokrycie zapotrzebowania na produkty drobiarskie z własnego gospodarstwa, nie może być oparty wyłącznie na wyspecjalizowanych w jednym kierunku rasach. Są one bowiem wymagające pod względem warunków utrzymania i żywienia. Przy wolnowybiegowym, całorocznym systemie utrzymania i żywienia opartym o pasze wyprodukowane w gospodar-

stwie nie uzyskują one zadowalających wyników produkcyjnych. Predysponowane do tego systemu chowu są dawne rasy kur ogólnoużytkowych, które odpowiadają wymogom hodowców, osiągając zadowalające wyniki produkcyjne. Cechują je także inne praktyczne walory użytkowe, jak dobre umięśnienie i stosunkowo wysoka masa ciała, dzięki czemu są one wykorzystywane w kierunku mięsnym (nie ma problemu z zagospodarowaniem nadmiaru kogutów z własnego odchowu i niosek po okresie produkcyjnym), a dodatkowo kury cechuje dobra nieśność i stosunkowo wysoka masa uzyskiwanych jaj. Zaletą dawnych, lokalnych ras jest także ich przystosowanie do warunków środowiskowych i odporność na choroby. W wielkotowarowej produkcji nie są one wykorzystywane, a zostały uchronione przed wyginieniem jedynie dzięki inicjatywie hodowców amatorów, którzy cenią ich wyjątkowe cechy pokroju, a także utrzymują je ze względów sentymentalnych (Kozuszek, 2005; Schiffer i Hotze, 2011). Coraz częściej są one utrzymywane ze względów estetycznych jako ptaki ozdobne, hodowane dla przyjemności kontaktu z nimi (Brzóska i in., 2012).

Celem pracy jest zaprezentowanie różnorodności kur typu średnio ciężkiego z uwzględnieniem charakterystyki wybranych ras, ich pochodzenia, cech pokrojowych oraz walorów użytkowych.

Amrock

Rasa ta została wyhodowana w USA w wyniku krzyżowania kur rasy dominikańskiej i cochin (odmiany czarnej). Poprzez tę krzyżówkę uzyskano dwie nowe rasy kur – amrock i plymouth rock. Amrock zaspokajała oczekiwania amerykańskich hodowców pod względem szybkiego przyrostu masy ciała oraz bardzo wysokiej nieśności. W Polsce jest to jednak rasa mniej

znana niż pokrewna jej plymouth rock (początkowo traktowana jako wystawowa). Rasa amrock została wpisana do wzorca rasowego jako kura ogólnoużytkowa w 1874 r., ale jako rasa zagrożona nie była pokazywana na wystawach ptaków ozdobnych. Współcześnie jednak, z racji rosnącego znaczenia dla hodowców amatorów wielu ras dawniej użytkowych wytwarza się ich formy miniaturowe. Omawiana rasa również posiada tę formę, która powstała w 1972 r. na terenie Niemiec. Kury bardzo rzadko przejawiają instynkt kwoczenia. Pisklęta rosną szybko i wczesnie osiągają dojrzałość. Dorosłe ptaki osiągają masę ciała odpowiednio: do 3,5 kg kury, 4 kg koguty. Po wprowadzeniu wysoko produkcyjnych mieszańców hodowla czysto rasowych osobników amrock stała się domeną hodowców amatorów, którzy poprowadzili selekcję tej rasy w kierunku ujednolicenia pokroju. Współcześnie sylwetka kury i koguta tej rasy przypomina kształtem „dzwon” (Verhoef i Rijs, 2006). Kształt ten tworzy połączenie punktów szyi i grzbietu aż do ogona oraz piersi i podbrzusza. Grzebień pojedynczy o 5–6 ząbkach równo powcinanych. Skoki oraz dziób są barwy żółtej. W obrębie rasy występuje tylko jedna odmiana barwna – jastrzębiata (fot. 1).



Fot. 1. Kogut i kura rasy Amrock
Photo 1. Amrock rooster and hen
(haustier-anzeiger.de)

U kogutów naprzemiennie ułożone białe i czarne prążki są tej samej szerokości, a w przypadku kur czarne prążki na pojedynczych piórach są dwukrotnie szersze niż białe. Jest to rasa auto-seksingowa, u piskląt można rozpoznać płeć po różnicy zabarwienia puchu na głowie. U kurek jest ono znacznie ciemniejsze i ma mniejszą żółtą plamkę niż u kogutków. Rasa ta osiąga zadowa-

lającą nieśność. Jedna nioska może dostarczyć średnio 200–220 jaj o masie 55–60 g w brązowej skorupce. Ptaki charakteryzują się dobrą odpornością na zmienne warunki klimatyczne.

Australorp

Jest to rasa wyhodowana na terenie Australii. Migrujący na ten kontynent Anglicy zabierali ze sobą kury rasy orpington, w większości odmiany czarnej. Ich mieszańce z lokalnymi australijskimi kurami są przodkami rasy australorp. Rasa ta odznacza się korzystnymi cechami produkcyjnymi – kury znoszą znaczącą liczbę jaj, a jednocześnie ptaki tej rasy cechuje dobre umięśnienie i stosunkowo dobra wydajność rzeźna tuszek. Australorpy były szczególnie cenione na początku XX w. ze względu na znakomitą nieśność. W Australii w 1924 r. w zorganizowanym konkursie nieśności dwie kury tej rasy w ciągu 365 dni zniosły po 342 jaja, co uplasowało je na I miejscu wśród wszystkich ras biorących udział w tym konkursie. Po tym jak kolejne kury tej rasy osiągały wysoką, a nawet rekordową jak na tamte czasy nieśność w warunkach chowu przydomowego, ceny piskląt, zwłaszcza od najlepszych niosek osiągały zawrotną wysokość, a rasa została rozpowszechniona na terenie USA i Europy (Malik, 1968). Średnia nieśność u kur kształtuje się na poziomie 200 jaj rocznie o masie 55–60 g i jasnokremowej skorupie. Jako rasa ogólnoużytkowa może być również użytkowana jako mięsna. Cechuje ją szybkie tempo wzrostu, masa ciała dorosłego koguta wynosi 3,5–4 kg, kury natomiast 2,5–3,2 kg. Obfite upierzenie, które jest cechą odziedziczoną po rasie orpington, dodatkowo potęguje wrażenie ciężkiej sylwetki. Omawiana rasa nie jest wrażliwa na warunki klimatyczne panujące w okresie jesieni i zimy. Jak podaje Malik (1968), kury te cechuje spokojny temperament, ale jednocześnie są one żywotne i dobrze aklimatyzują się do różnych warunków. Jako że jest to rasa o dobrej nieśności, instynkt kwoczenia występuje sporadycznie. Charakterystyczne cechy pokrojowe tej rasy to:

- szeroki i krótki grzbiet o regularnej linii siodła,
- stosunkowo krótki, obficie upierzony ogon, osadzony pod kątem 40° w stosunku do grzbietu,
- u koguta sterówki ogona zakryte przez sierpówki,

- brzuch obficie porośnięty piórami puchowymi,
- pierś nieco wypięta do przodu,
- pojedynczy grzebień o wyraźnych i regularnych wcięciach (do 5 ząbków).



Fot. 2. Kura i kogut rasy Australorp
Photo 2. Australorp hen and rooster
(mojtrg.rs)



Fot. 3. Kura rasy Barnevelder
Photo 3. Barnevelder hen
(omlet.co.uk)

Najbardziej rozpowszechnioną odmianą barwną jest czarna (fot. 2), która występowała pierwotnie. Obecnie spotykane są także – biała i niebieska (Verhoef i Rijs, 2006). Ptaki te mogą mieć w przyszłości znaczenie produkcyjne, Sheridan i Randall (1977) zauważyli bowiem wysoki stopień heterozji w pokoleniu F_1 w przypadku krzyżowania kur australorp z rasą leghorn.

Mieszance te wykazywały znacznie wyższe parametry produkcyjne (nieśność i masa znoszonych jaj) niż osobniki czysto rasowe.

Barnevelder

Jest to holenderska rasa kur ogólnoużytkowych, osiągająca zadowalające wyniki produkcyjne pod kątem produkcji jaj konsumpcyjnych. Celem, jaki przyświecał hodowcom, było uzyskanie rasy kur, od której można pozyskiwać jaja o brązowej skorupie i wysokiej masie. W jej wytworzeniu brały udział kury ras: langshan, wyandotte i bojowce indyjskie (którym zawdzięcza ją charakterystyczny wzór upierzenia) z lokalnymi holenderskimi kurami (Malik, 1968; Verhoef i Rijs, 2006). Dorosły kogut osiąga masę ciała około 3,5 kg, kura 2,5–3 kg. Jedna noska jest w stanie znieść do 200 jaj rocznie o masie 60 g i brązowej skorupie. Rasę barnevelder charakteryzuje tzw. podwójne łuskowane upierzenie. Każde pojedyncze pióro pokrywowe posiada czarne obramowanie, następnie miedzianobrazowe, czarne oraz ponownie miedzianobrazowe (fot. 3).

Do zalet tej rasy należy zaliczyć łatwą aklimatyzację do różnych warunków środowiskowych oraz dobrą nieśność i możliwość użytkowania mięsnego. Hodowcy amatorzy cenią u tej rasy – poza walorami użytkowymi – oryginalny wzór upierzenia. Pokrój koguta cechuje krótki tułów, grzbiet średniej długości i szeroki. Ogon jest wysoko noszony z dobrze uformowanymi sierpówkami. Skoki są barwy żółtej. U kury występuje obfite upierzenie na brzuchu, co sprawia wrażenie jakby był nieco opuszczony ku dołowi. Grzebień wyłącznie pojedynczy, średniej długości dzwonki. Poza formą standardową, rasa barnevelder występuje także w formie miniaturowej, która nie ma walorów użytkowych i preferowana jest wśród hodowców amatorów.

Bielefelder

Rasa kur ogólnoużytkowych, wyhodowana w okolicach niemieckiego miasta Bielefeld, od którego wzięła swoją nazwę, powstała pod koniec XX w. Oficjalnie została uznana za rasę w swoim ojczystym kraju w 1980 r. (Verhoef i Rijs, 2006). Jej pierwszy hodowca, Gerd Roth wykorzystał w krzyżowaniu rasotwórczym kury ras: amrock, wyandotte i new hampshire. Dorosły kogut bielefelder osiąga masę ciała 4 kg, kura około 3,5 kg. Ptaki występują wyłącznie w od-

mianie kuropatwianej jastrzębiatoczerwonej, tzw. kennfarbig (fot. 4). Jest to rasa autoseksingowa, u piskląt można na podstawie jaśniejszej barwy puchu oraz większej białej plamy na głowie odróżnić kogutki od kurek (Verhoef i Rijs, 2006). Rasa predysponowana jest do chowu ekstensywnego z dostępem do wybiegu. Posiada walory użytkowe, takie jak wysoka nieśność kur (do 220 jaj od nioski rocznie) i stosunkowo wysoka masa jaj o kremowej skorupce. Dodatkowo, jako rasa ogólnoużytkowa ma szybkie tempo wzrostu oraz dobrą wydajność rzeźną i umięśnienie tuszek.

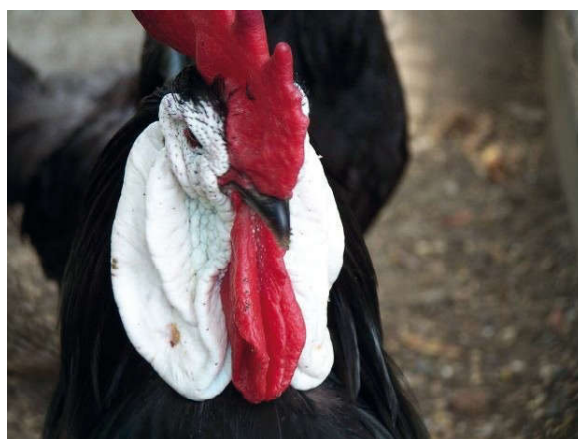
Hiszpanka

Rasa ta posiada bardzo charakterystyczną, typową wyłącznie dla niej cechę, a mianowicie śnieżnobiałą część twarzową (fot. 5). W Stanach Zjednoczonych nazywana jest „*Spanish white faced*”, czyli hiszpańska o białej twarzy lub też „*Clown chicken*”. Szczególna i wyjątkowa cecha, jaką jest biała część twarzowa, zjednuje tej rasie wielu sympatyków i hodowców amatorów. Dzięki temu zachowała się liczna populacja tej rasy w wielu krajach na całym świecie. Jako rasa o użytkowości nieśnej i mięsnej znana jest od bardzo dawna, bowiem od około XVI w. na terenie Hiszpanii występowały już kury posiadające białą część twarzową (www.backyardchickens). Schmidt (2007) również uważa tę rasę za znaną od dawna, choć podaje, że kury te występowały na terenie Hiszpanii od 1680 r. Dość szybko rasa została rozpowszechniona na inne kraje Europy, a następnie do USA i Kanady. Młode kurczęta w początkowym okresie bardzo przypominają czarne minorki, a biała część twarzowa zaczyna pojawiać się u nich około 12. tyg. życia, wtedy też można rozróżnić z pewnością obie te rasy. Hiszpankę cechuje żywy temperament i duża ruchliwość oraz chęć poszukiwania dodatkowych źródeł pokarmu na dostępnym im terenie, co było cenione przez hiszpańskich chłopów. Rasa ta znosi stosunkowo duże jaja o masie 65–70 g w białej skorupie. Od nioski można spodziewać się około 180 jaj rocznie. Masa ciała dorosłego koguta wynosi 3–3,5 kg, kury 2,5 kg. Obecnie rasa ta straciła swoje walory użytkowe i jest cenioną rasą ozdobną, stąd selekcja ptaków prowadzona jest wyłącznie na cechy pokrojowe, a głównie na osobliwą cechę białej części twarzowej. W obrębie rasy występuje wyłącznie czarna odmiana barwna. Sylwetka hiszpanki przypomina walec lekko

pochylony do tyłu. Wrażenie to sprawia wypięta do przodu i nieco uniesiona do góry pierś oraz płaska linia grzbietu, zwłaszcza u kury. Ogon koguta posiada średniej długości sierpówki. Głowa wydaje się proporcjonalnie mała w stosunku do reszty ciała w porównaniu do innych ras. Grzebień jest pojedynczy i duży o pięciu równo rozłożonych i powcinanych ząbkach. Jego blaszka powinna wystawać poza obręb głowy. U kury może ona być pochylona na jedną stronę. Część twarzowa oraz zausznicie powinny mieć czysto białą barwę bez czerwonych plamek. Skoki są barwy jasnoszarej.



Fot. 4. Kury i kogut rasy Bielefelder
Photo 4. Bielefelder hens and rooster
(sv.wikipedia.org/wiki/Bielefelder)



Fot. 5. Portret głowy koguta Hiszpanki
Photo 5. Portrait of the head of White-faced Black Spanish rooster
(cacklehatchery.com/white-faced-black-spanish)

La Flèche

Jest to francuska rasa o bardzo długiej

historii, bowiem pierwsze wzmianki o tych kurach pochodzą już z XV w. (Chelstowska i in., 2006). Ojczystym krajem tej rasy, w którym została wytworzona na bazie lokalnej populacji kur, jest Francja, a dokładnie okolice miasta La Flèche w dolinie Loary. Pewną tradycją, występującą w dawnych czasach było nadawanie poszczególnym rasom zwierząt nazwy od rejonów, w których zostały one wyhodowane, tak jest także w przypadku tej rasy kur. Dzięki swojej oryginalnej budowie oraz charakterystycznej cesze, jaką jest grzebień przypominający dwa rogi, zyskały przydomek diabelskich kur. Dodatkowo, z powodu najczęściej występującej i podstawowej czarnej odmiany barwnej upierzenia wiązano te rasę z obrzędami czarnej magii. Na francuskich wsiach traktowano te kury raczej jako ogólnoużytkowe, dostarczające jaj oraz smacznego mięsa. W dobie spadku znaczenia przydomowego chowu drobiu na rzecz wielkoprzemysłowej produkcji – rasa zaczęła zanikać. Największy spadek liczebności la flèche w jej ojczystym kraju zanotowano w latach 60. i 70. XX w.



Fot. 6. Portret głowy koguta rasy La Flèche
Photo 6. Portrait of the head of a La Flèche rooster
(pinterest.com)

W kolejnych latach rasa ta utrzymywała stałą liczebność, jednak na dość niskim poziomie, umożliwiającym jej jedynie przetrwanie. Rok 2011 był przełomowy, ponieważ został opracowany program, mający na celu popularyzację tej rasy i uchronienie jej przed wyginieniem

dzięki francuskiemu stowarzyszeniu non-profit Conservatoire des animales en Pays de la Loire. Tylko dzięki pasjonatom tej rasy, którzy utrzymywali ją na swoich podwórkach, udało się ją ocalić przed wyginieniem. Dziś jest ceniona ze względu na smaczne mięso.



Fot. 7. Kury i kogut rasy La Flèche
Photo 7. La Flèche hens and rooster
(forum.backyardpoultry.com)

Utrzymywana jest w tzw. systemie Label Rouge – jest to certyfikowany system pozyskiwania mięsa o szczególnych wymogach. Tuszki tej rasy można spotkać w menu wielu restauracji we Francji obok słynnej rasy bresse. Ptaki te, początkowo w małej liczbie trafiły do Niemiec w 1850 r. i były tam również hodowane przez dłuższy czas. Po II wojnie światowej populacja tej rasy w tym kraju prawie zanikła. Stąd, z racji małej liczebności pozostałe osobniki rasy la flèche krzyżowano z kurami rasy augsburskiej i w ten sposób odtworzono populację tych kur w Niemczech, po czym w 1953 r. założono związek zrzeszający hodowców tej rasy. W Polsce można spotkać oferty sprzedaży tych ptaków, a najczęściej oferowana jest właśnie pierwotna odmiana barwna – czarna. Rasę charakteryzuje przede wszystkim specyficzny grzebień o kształcie litery „V” (fot. 6). Ta wyróżniająca cecha, jaką jest właśnie kształt grzebienia, często powodowała przypisywanie tej rasie przydomku „diabelska”. Głowa jest średniej wielkości. Tuż za grzebieniem występuje obfita kępka piór, która jest pozostałością po przodkach biorących udział w wytworzeniu tej rasy, a mianowicie kurach czubatych (Roberts, 1997). Dzwonki są długie, zausznicie o białej barwie. Tęczówki oka są koloru ciemnopomarań-

czowego lub bursztynowego. Pierś jest szeroka, brzuch lekko wysunięty do przodu. Są to dość duże ptaki, co wynika z ich pierwotnej użyteczności z przeznaczeniem na ubój i pozyskiwanie mięsa, choć obecnie są utrzymywane jako rasa ozdobna. Stąd, koguty osiągają masę ciała 3,5–4 kg, kury natomiast nieco mniej 3–3,5 kg. Jednak, mimo tak znacznej masy ciała w porównaniu do innych ras na pierwszy rzut oka nie wyglądają na tak masywne ptaki. Sylwetka ciała jest stosunkowo długa i dość szeroka, co nieco maskuje ich masę ciała. Skoki są barwy szaroniebieskiej, średniej długości i nieopierzone. Ogon jest noszony dość wysoko, a widok kury od tyłu przypomina odwróconą literę V. U koguta ogon jest dość obficie opierzony, ze znaczną liczbą łukowato wygiętych i niezwykle ozdobnych sierpówek. Pierwotnie występująca u tej rasy barwa upierzenia była czarna (fot. 7), a obecnie są uznawane cztery odmiany barwne: czarna, biała, niebieska i jastrzębiata. Dużą zaletą tych ptaków jest możliwość wykorzystywania ich jako rzeźnych, jednak kury są również dość dobrymi nioskami, znosząc białe jaja o masie około 65 g (Różewicz, 2016). Rozpoczynają one jednak znoszenie jaj nieco później niż rasy nieśne (około końca 6. miesiąca życia), choć zależy to również w znacznym stopniu od warunków chowu i żywienia. Obecnie są one traktowane bardziej jako oryginalna i interesująca rasa ozdobna, pokazywana na wystawach.



Fot. 8. Kogut i kura rasy Maran
Photo 8. Maran rooster and hen
(mypetchicken.com)



Fot. 9. Jaja kur rasy Maran
Photo 9. Maran's eggs
(the-coop.org/forum)

Maran

Nazwa rasowa tych kur pochodzi od francuskiego miasta Marans, położonego w departamencie Cahrente-Martime na wybrzeżu Atlantyku. Rasa powstała pod koniec XIX w. na drodze krzyżowania kur różnych ras. Wykorzystano m.in. rasy: faverole, barred rock, gatinaise, brakle, a także langshan (Verhoef i Rijs, 2006; Schmidt, 2007). Kura tej rasy posiada silny i krótki tułów, który sprawia wrażenie masywnego. Linia grzbietu jest prosta i długa aż do ogona, który jest noszony pod kątem około 75° w stosunku do linii grzbietu. Pierś kury jest bardzo wydatna oraz bardzo dobrze rozwinięta, nieco wypięta do przodu. Skrzydła krótkie, dość ściśle przylegające do tułowia. Szyja długa i silna. Głowa kury rasy maran jest średnich rozmiarów. Grzebień u kury – pojedynczy z ostrymi małymi ząbkami, które są bardzo mocno nacięte oraz odsunięte od siebie. Koloru czerwonego oraz średniej wielkości są także dzwonki ptaków, a zausznicze są wyraźnie wydłużone. Policzki także są koloru czerwonego, a oczy mają barwę pomarańczowo-czerwoną. Ogon kogutów jest bardzo silny u samej jego podstawy, chociaż ma znacznie krótsze sierpówki niż u samców innych ras. Uda ptaków są bardzo silne. Skoki są barwy sinocielistej, występuje na nich skąpe upierzenie. Najbardziej rozpowszechnione odmiany to: czarna, czarno-miedziana (fot. 8) i jastrzębiata. Rzadziej spotykane są marany w odmianie pszenicznej. Masa ciała koguta kształtuje się w zakresie 3,5–4 kg, a kury 2,5–3 kg (Moszczyński, 2012). Rasa ta słynie ze swoich jaj o bardzo ciemnobrązowej skorupie (fot. 9), przypominającej pisanki barwione

w okresie Wielkanocy w łupinach cebuli. Mogą one osiągać masę 60–70 g (Founier, 2008). Od jednej nioski tej rasy można pozyskać 180–200 jaj rocznie. Rasa ta ma wierną rzeszę hodowców nie tylko w ojczystym kraju pochodzenia, ale także na całym świecie ze względu na oryginalną barwę skorup jaj. Kury tej rasy, ze względu na szybkie tempo wzrostu, mają także znaczenie użytkowe jako ptaki mięsne. Pisklęta cechuje jednak wolniejsze tempo opierzenia, stąd są one znacznie bardziej wrażliwe na zmienne warunki termiczne w pierwszych tygodniach życia.

Orawska

Pochodząca ze Słowacji kura orawska to rasa ogólnoużytkowa, bardzo dobrze przystosowana do trudnych warunków i zimnego, surowego klimatu panującego zimą. Rasę wytworzono w odpowiedzi na zapotrzebowanie drobnych słowackich hodowców, którzy domagali się wytworzenia rasy kur odpornej na niekorzystne warunki środowiskowe o użytkowości mięsno-nieśnej. Zadanie to powierzono inż. Vasilowi Babuśkinowi (Malik, 1968). Wykorzystał on w pracy hodowlanej lokalną kurę z Orawy o żółtym upierzeniu. Cechowało ją obfite upierzenie, które chroniło przed niskimi temperaturami. Dodatkowo, wyprowadzono z tej populacji ptaki o różyczkowym grzebieniu, który jest mniej podatny na odmrożenia. W dalszej pracy hodowlanej kładziono nacisk na odporność na choroby, żywy temperament, który zapewniał dobre wykorzystanie naturalnych źródeł pokarmu, jak: okoliczne sady, pola, łąki i nieużytki. Na dalszych etapach zastosowano krzyżowanie z rasami kur wyandotte i rhode island red. Oprócz tego, zastosowano jeszcze krzyżowanie z kurami rasy new hampshire, co wpłynęło korzystnie na poprawę masy znoszonych jaj oraz zwiększyło stopień umięśnienia. Na każdym z kolejnych etapów zachowywano różyczkowy kształt grzebienia, który ustabilizowana dziś rasa wciąż posiada. Kogut osiąga masę ciała 2,7–3,5 kg, kura 2–2,6. Rasę tę cechuje dobra nieśność na poziomie 200 jaj rocznie, choć zdarzają się wybitne nioski, które mogą dostarczyć nawet do 280 jaj (Malik, 1968).

Prat

Jest to rasa kur ogólnoużytkowych wywodząca się z Hiszpanii, a dokładnie z hiszpańskiego miasta El Prat de Llobregat, znajdującego

się w pobliżu Barcelony. Jej pełna nazwa w języku hiszpańskim to Catlane del Prat (Katalończyk z Prat). Została wyodrębniona na przełomie XIX i XX w., a po raz pierwszy zaprezentowana na Światowej Wystawie Drobiu w Madrycie w 1902 r. Ze względu na ciekawe złocistobrazowe upierzenie oraz walory użytkowe została rozpowszechniona w zachodniej Europie oraz Ameryce Południowej i południowej Afryce. Nie bez znaczenia były tutaj zabiegi Salvatora Castello, popularyzującego tę rasę i jej walory. Ptaki te wyróżniają się wyjątkowo delikatnym i soczystym mięsem, bez nadmiernego otluszczenia. Młode kurczęta tej rasy, utrzymywane w wolnowybiegowym systemie chowu są ubijane w wieku 77 dni. Ich mięso jest sprzedawane na lokalnych, miejskich rynkach w tradycyjnej formie wypatroszonej tuszki. W sieciach handlowych na terenie Hiszpanii są również dostępne w opakowaniach opatrzonych wizerunkiem koguta bądź kury tej rasy, co jest elementem strategii marketingowej. Dorosłe osobniki osiągają masę ciała: kogut 3,5–3,8 kg, kura 2,5–3 kg (Schmidt, 2007). Rasa wykorzystywana jest także do produkcji kapłonów (ubijanych w wieku 182 dni). Nieśność kur jest mniejsza niż u większości ras ogólnoużytkowych i kształtuje się na poziomie około 150–170 jaj rocznie o masie 55 g i jasnokremowej skorupie. U tej rasy występuje pojedynczy grzebień, dość duży, u kur tylna część grzebienia może być pochylona na jedną stronę. Dzwonki są stosunkowo krótkie, jednak owalne i widoczne, a zausznicie duże i białe. Skoki są silne, podobnie jak dziób w kolorze jasnograwitowym. Rasa ta występuje tylko i wyłącznie w jednej odmianie barwnej – jasnej złocistobrazowej, przy czym u koguta sterówki i sierpówki ogona są czarne (fot. 10).



Fot. 10. Kogut i kury rasy Prat
Photo 10. Prat rooster and hens
(gastroteca.ca)

Redcap

Rasa ta jest uważana za najstarszą w grupie kur ogólnoużytkowych. Jej ojczyzną jest Anglia, a dokładniej dwa hrabstwa – Lancashire i Yorkshire. Jak podaje Schmidt (2007), kury hamburskie i redcap mają wspólnych przodków. Redcap wyodrębniły się ze sprowadzonej do Anglii populacji kur cętkowanych. W 1988 r. powstał pierwszy związek hodowców tej rasy w Niemczech. Jej cechą charakterystyczną jest znacznie większy niż u pokrewnych kur hamburskich grzebień różyczkowy z dodatkowo licznymi kolcami (fot. 11). Ma on orientacyjne wymiary: 8,5 cm długości i 7 cm szerokości, przy czym u kur jest on zazwyczaj mniejszy niż u kogutów. Grzebień ten, mimo swoich rozmiarów jest sztywny i zwarty, dzięki temu nie ogranicza pola widzenia ptaków. Red cap oznacza w języku angielskim „czerwoną czapkę”, co odnosi się właśnie do znajdującego się na głowie czerwonego grzebienia różyczkowego. Czapka o podobnym do niego kształcie jest noszona przez żołnierzy angielskiej żandarmerii wojskowej. Na początku XIX w. kury tej rasy były uważane za wyjątkowo dobre nioski i powszechnie utrzymywane w wielu gospodarstwach angielskich. Zostały również rozpowszechnione w Stanach Zjednoczonych przez emigrantów z Anglii. Kury te dostarczały stosunkowo dużych jaj o białej skorupce, preferowanej przez tamtejszych konsumentów. Ceniono u nich również samodzielność w zdobywaniu pokarmu i odporność na niekorzystne warunki środowiskowe i choroby.



Fot. 11. Portret głowy koguta rasy Redcap
Photo 11. Portrait of the head of a Redcap rooster
(preloved.co.uk)

Na początku XX w. kury te zaczęły tracić swoje gospodarcze znaczenie na rzecz innych ras, a obecnie są rasą bardzo rzadką i uznaną za zagrożoną wyginięciem. Kogut tej rasy osiąga masę ciała do 3 kg, kura do 2,5 kg. Rasa ta występuje tylko w jednej odmianie barwnej – mahoniowo-czarnej. U koguta pióra na głowie, szyi aż do piersi oraz siodle mają ciemnomahoniowy kolor, a na pozostałych częściach ciała czarny. U kury natomiast na każdym z piór pokrywowych występują obydwa te kolory, przez co jest określana jako mahoniowa czarno cętkowana (fot. 12). U koguta sierpówki ogona tworzą z linią grzbietu kąt 45°. Rasa ta jest obecnie bardzo rzadko spotykana i zatraciła swoje gospodarcze znaczenie. Ze względu na oryginalne cechy wyglądu cieszy się uznaniem wśród hodowców amatorów.



Fot. 12. Kogut i kury rasy Redcap
Photo 12. Redcap rooster and hens
(poultry.ie)



Fot. 13. Kogut i kury rasy Sulmtaler
Photo 13. Sulmtaler rooster and hens
(arche-austria.at)

Sulmtaler

Pochodząca z Austrii ogólnoużytkowa rasa sulmtaler ma walory użytkowe, a więc może dostarczać jaj oraz być wykorzystywana w kierunku mięsnym, a jednocześnie jest interesująca ze względu na posiadany ozdobny czub. Do jej charakterystycznych cech należą również stosunkowo krótkie i silne skoki. Występuje wyłącznie w jednej odmianie barwnej – pszenicznej (fot. 13). Powstała na bazie lokalnych kur austriackich, które następnie były krzyżowane w celu przekształcenia w rasę o użytkowości mięsnej z kurami ras: houdan i dorking, a na końcowym etapie z rasą styryjską (altsteirer). Finalnie uzyskano stosunkowo ciężkie kury, bowiem kogut tej rasy osiąga 4 kg, a kura 3,5 kg, przy zachowaniu dobrej nieśności (Schmidt, 2007). Rocznie można uzyskać około 180–200 jaj od nioski o masie 50–55 g. Wrażenie ciężkiej kury jest potęgowane dodatkowo przez krótkie i masywne skoki, obfite upierzenie podbrzusza oraz mocno wypiętą do przodu pierś. Na głowie występuje pojedynczy grzebień o 4–5 nierówno powcinanych ząbkach, za którym znajduje się zwieszony mały czub. U kury grzebień ma swoje zakrzywienia, widziany z góry przypomina literę „S”. Dzwonki są krótkie i owalne, a zausznicze białe i dobrze widoczne. Rasa ta ma tę zaletę, że oprócz aspektu użytkowego ma także znaczenie jako ozdobna i utrzymywana jest raczej przez hodowców amatorów. Występuje także forma miniaturowa, wytworzona w latach 50. XX w.

Welsummer

Pochodząca z Holandii rasa welsummer została wytworzona na bazie lokalnych, większych lekkich kur z okolic miasta Welsum, które kojarzono z ciężkimi kurami dorking, a także brahma i orpington (Malik, 1968; Verhoef i Rijs, 2006). Kury są uznawane za bardzo dobre nioski. Rasa ta na początku wyodrębnienia była wybitnie nieśna. Kury znoszą jaja o dużej masie (do nawet 80 g) i ciemnobrązowej skorupie (Verhoef i Rijs, 2006). Średnia nieśność kształtuje się na poziomie 170 jaj od nioski rocznie (Malik, 1968). Dodatkowo, mają one dobre umięśnienie i mogą być wykorzystywane w kierunku mięsnym. Kogut może ważyć nawet 3,5 kg, kura 2,5–3 kg. Podstawową odmianą barwną jest kuropatwiana (fot. 14), drugą, rzadko spotykaną – pomarańczowoszyja (Schmidt, 2007). Grzebień jest pojedynczy z 4–5 ząbkami, którego blaszka powinna wy-

chodzić nieco poza koniec głowy. Grzebień u kury jest znacznie mniejszy niż u koguta. Obecnie rasa jest utrzymywana w drobnotowarowych gospodarstwach w chowie ekstensywnym w Holandii i pozostałych krajach Beneluksu, a także w Niemczech. W Polsce jest spotykana u hodowców amatorów jako rasa amatorska i ozdobna.



Fot. 14. Kogut i kury rasy Welsummer
Photo 14. Welsummer rooster and hens
(sterlingcenterfarm.com)



Fot. 15. Kura rasy Wyandotte – odmiany srebrnej czarno łuskowanej
Photo 15. Wyandotte hen – silver laced variety
(pinterest.com)

Wyandotte

Amerykańska rasa ogólnoużytkowych kur wyandotte została zarejestrowana w 1883 r. Swoją nazwę zawdzięcza indiańskiemu plemie-

niu Wyandotts (Kruszewicz i Tarasewicz, 2002). Ptaki te charakteryzuje krępa budowa ciała o zaokrąglonym kształcie oraz duża masa. Dorosły kogut może osiągnąć 4–4,2 kg, kura jest nieco lżejsza i waży około 3,5 kg. Grzbiet jest krótki, lecz szeroki, pierś głęboka, lekko wypięta do przodu, zaokrąglona i nieco uniesiona do góry. Szeroka tylna część ciała jednoznacznie wskazuje, że kury tej rasy są dobrymi nioskami. Jedna kura może dostarczyć 180–200 jaj o masie 55 g i brązowej barwie skorupy (Pudyszak, 2004; Moszczyński, 2012). U tej rasy występuje wyłącznie grzebień różyczkowy, znacznie szerszy u nasady, zwężający się ku tyłowi, kończący się delikatnym trzpieniem przylegającym do głowy (Jabłoński i Gorazdowski, 1999). Zausznice są podłużne w kolorze krwistej czerwieni. Charakterystyczny dla tej rasy jest także krótki ogon o zaokrąglonym końcu, co dodatkowo nadaje sylwetce kulisty kształt. Pierwotną odmianą barwną była srebrna czarno łuskowana (fot. 15), obecnie występuje wiele odmian barwnych (Peitz i Peitz, 2009). Istnieje także forma miniaturowa tej rasy o masie 1–1,2 kg, która cieszy się równie dużym zainteresowaniem co standardowa (Pudyszak i Mróz, 2002). Forma miniaturowa znosi również stosunkowo dużą ilość jaj, około 140 rocznie od nioski o masie ok 40 g (Knaga i Kasperek, 2014).

Podsumowanie

Współczesna produkcja jaj i mięsa kurzego jest oparta na wyspecjalizowanych rasach i ich liniach. Dawne rasy reprezentujące typ ogólnoużytkowy straciły swoje produkcyjne znaczenie, dlatego dziś traktowane są jako rasy amatorskie. Hodowane są ze względu na osobliwe cechy pokroju lub też ze względów sentymentalnych w swoich rodzimych krajach, w których nastąpiło ich wytworzenie.

Bogactwo i zróżnicowanie cech fenotypowych i użytkowych tych ras sprawia, że stanowią one ważny element bioróżnorodności genetycznej kury domowej. Wśród współczesnych konsumentów widoczny jest również trend powrotu do dawnych ras i zainteresowanie produkowanymi na ich bazie lokalnymi, markowymi produktami.

W pracy celowo skupiono się na rasach bardzo rzadkich, stawiając sobie za zadanie ich popularyzację oraz aspekt edukacyjny mający na celu ukazanie różnorodności dawnych ras kur typu ogólnoużytkowego.

Grupą docelową, która jest zainteresowana utrzymywaniem tych ptaków są hodowcy amatorzy, ceniący te rasy za aspekt ozdobny i użytkowy, a także właściciele gospodarstw agroturystycznych.

Literatura

- Brzóska F., Dobrowolska D., Kłopotek E., Pietras M. (2012). Drób ozdobny – hodowany przez człowieka dla przyjemności. *Wiad. Zoot.*, 4: 67–76.
- Chelstowska D., Szarek J., Babińska I., Wojtacka J. (2006). Kury ozdobne. Cz. II. Charakterystyka ras i typów użytkowych. *Pol. Drob.*, 5: 22–24.
- Fournier A. (2008). Kury – poradnik hodowcy. Wyd. RM, Warszawa.
- Jabłoński K.M., Gorazdowski M.J. (1999). Kury ozdobne. Agencja wyd. „Egros”, Warszawa.
- Knaga S., Kasperek K. (2014). Charakterystyka wybranych ras kur ozdobnych. *Wiad. Drob.*, 3–4: 4–14.
- Kożuszek R. (2005). Rasy amatorskie kur utrzymywane w krajach Unii Europejskiej. *Wiś Jutra*, 02: 55–56.
- Kruszewicz A.G., Tarasewicz L. (2002). Kury ozdobne. Wyd. Multico, Warszawa.
- Malik W. (1968). Atlas ras drobiu. PWRiL, Warszawa.
- Moszczyński P. (2012). Kury ozdobne. Wybór – Hodowla – Rasy. Wyd. SBM, Warszawa.
- Peitz B., Peitz R. (2009). Hodowla kur – rasy, zdrowie, opieka. Wyd. RM, Warszawa.
- Pudyszak K. (2004). Drób ozdobny. Oficyna wyd. „Hoza”, Warszawa.
- Pudyszak K., Mróz E. (2002). Charakterystyka wybranych ras kur ozdobnych. *Pol. Drob.*, 9: 4–7.
- Roberts V. (1997). *British poultry standards*. Wyd. Oxford Blackwell.
- Różewicz M. (2016). Kury La’Fleche. *Fauna & Flora*, 8 (211): 3–4.
- Schiffer K.J., Hotze C. (2011). *Przydomowy chów kur*. Wyd. RM, Warszawa.
- Schmidt H. (2007). Kury – rasy, hodowla. Wyd. RM, Warszawa.
- Sheridan A.K., Randall M.C. (1977). Heterosis for egg production in White Leghorn-Australorp crosses. *Brit.*

Poultry Sci., 18: 69–77.

Verhoef E., Rijs A. (2006). Encyklopedia kur ozdobnych. Wyd. Bellona, Warszawa.
www.backyardchickens.com/reviews/white-faced-black-spanish.10889/

CHARACTERISTICS OF SELECTED FANCY BREEDS OF DUAL-PURPOSE CHICKENS

Summary

Contemporary egg and chicken production is based on specialized breeds and their lines. Former breeds representing the generic type have lost their productive significance, and today they are treated as fancy breeds kept by amateurs. They are cultivated for their peculiar characteristics as well as for sentimental reasons in their native countries where they were produced. They represent a variety of phenotypic and utility features, while at the same time being an important part of the genetic diversity of domestic chicken. There is also a trend among modern consumers to return to the old breeds and to produce them based on local, branded products. The work was focused on very rare breeds, focusing on the popularization and the educational aspect aimed at showing the variety of old multipurpose breeds. The target group that is interested in keeping these breeds are amateur breeders who value their ornamental and utility aspects but also the owners of agritourism farms.

The aim of this study is to present the variety of medium-sized hens with the characteristics of selected breeds, their origin, their variable characteristics and their usefulness.

Key words: general purpose hens, amateur chicken breed, rare breed



Drób w gospodarstwie agroturystycznym – A. i J. Zaborowskich w Kotowinie
Poultry in agritourism farm – A & J. Zaborowsky in Kotowina

Fot. D. Dobrowolska