

Hodowla wolierowa bażantów – pasja czy źródło dochodu?

Dariusz Gugała, Marian Flis

Uniwersytet Przyrodniczy w Lublinie, Katedra Zoologii, Ekologii Zwierząt i Łowiectwa,
ul. Akademicka 13, 20-950 Lublin; marian.flis@up.lublin.pl

Występujące na terenie naszego kraju bażanty nie są rodzimym gatunkiem, lecz stanowią mieszaninę różnych gatunków, podgatunków i rodzajów rodziny bażantów (*Phasianidae*) sprowadzanych na teren Europy w różnych okresach historycznych. Są one określane jako bażanty zwyczajne lub szlachetne, a najczęściej jako bażanty łowne (Dzięciołowski i in., 1971; Mróz, 2003). Ptaki te dość dobrze zaaklimatyzowały się na terenie naszego kraju i od szeregu lat posiadają status zwierząt łownych, co oznacza, że są objęte całokształtem zagadnień z zakresu gospodarki łowieckiej. Eksploatacja populacji ogranicza się jednak do rocznego pozyskiwania określonej liczby samców w danym obwodzie łowieckim. Wielkość ta wynika z szacunkowych danych inwentaryzacyjnych. Tego rodzaju zabieg hodowlany pozwala na regulowanie struktury płci, jak również zapewnia roczną, powtarzalną możliwość użytkowania populacji. Jednocześnie, tak wyznaczony zrównoważony poziom pozyskania w ujęciu eksploatacji łowieckiej jako odnawialnych zasobów przyrodniczych zapewnia trwałość populacji oraz sprawia, że jej liczebność w ostatnich latach nie wykazuje trendu spadkowego, obserwowanego u innej zwierzyny drobnej (Kamieniarz, 1999; Rozp. Min. Środ. z dnia 11 marca 2005; Bresiński i in., 2003; Mróz, 2003; Motyl, 2007; Dzięciołowski, 2011; Flis, 2018).

Niewątpliwie jednym z elementów wywierających dość istotny wpływ na dynamikę liczebności bażantów są roczne wsiedlenia do naturalnych siedlisk ptaków wyhodowanych w warunkach sztucznych, z reguły w systemie wolierowym lub rzadziej klatkowym. Pomimo że zdania na temat jakości materiału do zasiedleń pochodzącego z chowu wolierowego są podzielone, to jednak różnice anatomico-morfologiczne ptaków z chowu i wolno żyjących są z reguły niewielkie

i najczęściej objawiają się w masie ciała. Bardziej istotnym czynnikiem przeżywalności wypuszczanych osobników będą względy psychiczno-behawioralne niż anatomico-morfologiczne. Dlatego też zalecane jest, aby zabiegi zasiedleń były poprzedzone utrzymywaniem bażantów w specjalnych wolierach adaptacyjnych, w których ich przebywanie powinno być zbliżone do warunków naturalnych w aspekcie siedliskowym oraz żywieniowym (Manelski, 1999; Durlej, 2007; Dziejdzic, 2007; Pudełko, 2012; Beeger i in., 2017).

Zasiedlenia łowisk są realizowane głównie przez myśliwych zrzeszonych w kołach łowieckich Polskiego Związku Łowieckiego w ramach różnokierunkowych programów środowiskowych, zmierzających do ograniczenia trwającego od kilkudziesięciu już lat regresu podstawowych gatunków zwierzyny drobnej. Z reguły poziom zasiedleń jest uwarunkowany liczebnością ptaków w stanie dzikim, jak również predyspozycjami terenu do łowieckiego gospodarowania populacją tego gatunku oraz możliwościami finansowymi kół łowieckich. Najczęściej zawiera się on w granicach 25–30% wiosennego stanu populacji. Taki zabieg przy zrównoważonej wielkości łowieckiej eksploatacji zapewnia stabilność liczebności, a nawet wpływa na niewielki jej wzrost (Bresiński i in., 2003; Flis, 2012, 2018; Zaborowski, 2012).

Hodowle zamknięte bażantów

Hodowle zamknięte bażantów są dość powszechne od wielu lat. Już w XI w. znana była w Czechach hodowla bażanta kaukaskiego. W XVI w. na kontynencie europejskim pojawiły się pierwsze hodowle bażanta chińskiego, a na początku XX w. bażanta mongolskiego. Również w okresie międzywojennym na terenie ówczesnych ziem polskich rozpowszechnione

były hodowle bażantów, znane niemal w całej Europie. Były to już jednak hodowle mieszańców. Kolejnym okresem intensywnego rozwoju zamkniętych hodowli tych ptaków były lata pięćdziesiąte ubiegłego stulecia. Wymagała tego konieczność powojennej odbudowy przetrzebionych zwierzostanów (Dzięciołowski i in., 1971; Mazaraki, 1993).

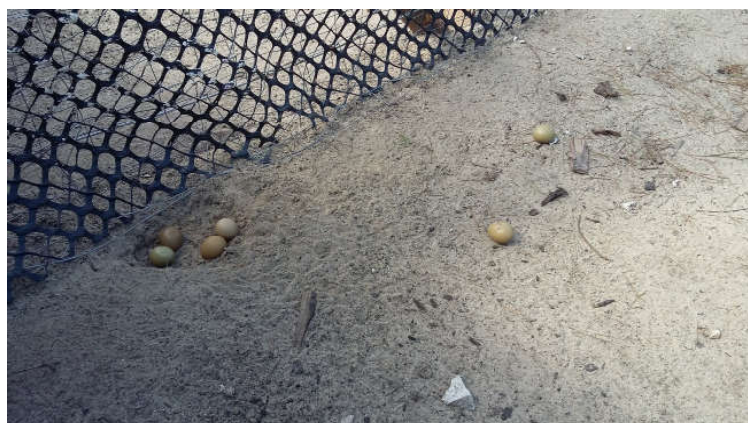
Zgodnie z obecnie obowiązującym prawodawstwem, chów i hodowla zwierząt dzikich są zabronione, za wyjątkiem bażanta oraz jeleni i danieli uznanych za zwierzęta gospodarskie (Ustawa – prawo łowieckie, Ustawa o organizacji hodowli i rozrodzie zwierząt gospodarskich). Chów fermowy bażantów w naszym kraju, poza niewielkimi praktykami amatorskimi, jest związany głównie z potrzebami racjonalnie prowadzonej gospodarki łowieckiej. Z kolei hodowle amatorskie są prowadzone z reguły przez pasjonatów i mają charakter niewielkich przydomowych woliery. W ostatnich latach dość powszechne stają się także niewielkie tzw. „ptaszarnie”, będące elementami uatrak-

cyjnienia funkcjonowania gospodarstw agroturystycznych (Dzięciołowski i in., 1971; Mróz i Pudyszak, 2002; Mróz, 2003). W ptaszarniach tych z reguły największy udział pod względem gatunkowym stanowią bażanty niemal wszystkich podgatunków. Tego rodzaju hodowle z założenia nie mają jednak znaczenia w ujęciu produkcyjnym, zarówno w użytkowaniu rzeźnym, jak i z przeznaczeniem do zasiedleń. Z kolei, prowadzenie fermowego chowu bażantów w ujęciu gospodarczym jest ukierunkowane na produkcję wysokowartościowego materiału przeznaczanego do wsiedleń do naturalnych siedlisk. Spotykane jest prowadzenie chowu na potrzeby użytkowania rzeźnego oraz nieśnego, lecz te kierunki użytkowania nie są zbyt powszechne. Niezależnie od kierunku użytkowania, wszystkie opisane działania w zakresie utrzymywania bażantów zgodnie z obowiązującym prawodawstwem muszą być zgłoszone u Powiatowego Lekarza Weterynarii (Ustawa o ochronie zdrowia zwierząt oraz zwalczaniu chorób zakaźnych zwierząt).



Fot. 1 Woliery hodowlane
Phot. 1. Breeding aviaries

Fot. 2. Prowizoryczne gniazdo i jaja gubione w różnych częściach woliery
Phot. 2. Makeshift nest and eggs lost in different aviary areas



Techniczne aspekty organizacji bażantarni

Podstawowym elementem bażantarni są woliery, w których są utrzymywane zwierzęta. Woliery przeznaczone do utrzymywania ptaków powinny być budowane na glebie przepuszczalnej w postaci osiatkowanych boksów, ustawionych w szeregu. Ich wymiary są z reguły tak dopasowane, aby powierzchnia każdego boksu, w którym jest utrzymywanych od 6 do 10, maksymalnie 20 ptaków, wynosiła około 20–25 m² (fot. 1). Istotna jest również wysokość woliery, najlepiej w granicach 2,5–5 m, co ma istotne znaczenie dla zapewnienia ptakom możliwości chociaż krótkiego lotu. Jest to szczególnie ważne w przypadku ptaków przeznaczonych do zasiedleń. Ściany woliery mogą być wykonane z siatki stalowej, a góra z siatki plastikowej, najlepiej sznurkowej, aby zabezpieczyć ptaki przed okaleczeniem lub uszkodzeniem skrzydeł i głów podczas podfruwania.



Fot. 3. Jaja znoszone do gniazda
Phot. 3. Eggs laid in the nest

Osiatkowanie zewnętrzne powinno być wkopane w glebę na głębokość co najmniej 0,5 metra, co zabezpiecza przed podkopaniem się drapieżników. Również w celu ochrony przed drapieżnikami jest zalecane zastosowanie podwójnego pastucha elektrycznego. Jeden z nich powinien znajdować się nad powierzchnią gruntu, a drugi na linii załamania ścian i siatki górnej, najlepiej oddalony od siatki do 10 cm. Woliery

powinny być zamykane, aby nie było możliwości przypadkowego wydostania się z nich ptaków lub dostania się do środka innych zwierząt, zwłaszcza drapieżnych lub osób postronnych.

W przypadku prowadzenia hodowli z przeznaczeniem do zasiedleń dość istotnym elementem jest stworzenie w woliery warunków zbliżonych do naturalnych, zarówno w zakresie osłon, jak i imitacji naturalnego żeru.

Utrzymywanie bażantów

W zamkniętych hodowlach bażantów najważniejsze czynniki to: zapewnienie zwierzętom warunków dobrostanu, właściwego żywienia oraz zabezpieczenia przed chorobami. Z reguły podaje się mieszanki pełnoporcjowe dostosowane do poszczególnych etapów rozwojowych ptaków. Należy też podawać pasze na bazie naturalnego żeru. Konieczne jest również, niezależnie od okresu odchowu, zapewnienie stałego dostępu do wody. Dość istotnym elementem hodowli bażantów jest okres rozrodu. Wynika to z faktu, że większość tego rodzaju ferm produkcyjnych jest prowadzona w oparciu o własny materiał pochodzący z odchowu. Kluczową rolę w tym względzie odgrywa tzw. stado podstawowe, które stanowi podstawę do dalszych zabiegów związanych z rozrodem i odchowem ptaków. Nie bez znaczenia pozostaje również utrzymywanie właściwej struktury płci stada podstawowego. Najczęściej dąży się do tego, aby na jednego samca nie przypadało więcej niż dziesięć kur. W bażantarniach prowadzonych w systemie woliery w okresie nieśności kury z reguły gubią jaja w różnych częściach woliery (fot. 2). Dlatego w celu optymalizacji takich hodowli powinno się wprowadzać do woliery sztuczne gniazda, co uchroni hodowcę przed stratą zniesionych jaj (fot. 3). Warto podkreślić, że w hodowlach zamkniętych od jednej kury można uzyskać 50 a nawet więcej jaj, podczas gdy w warunkach naturalnych kura znosi z reguły około 15 jaj. Przy takim poziomie nieśności od jednej nioski można uzyskać 20–30 piskląt.

W hodowlach zamkniętych bażantów niezmiernie istotny jest fakt inkubacji i klucia piskląt oraz ich odchowu. W dużych bażantarniach z reguły hodowcy dysponują własnymi inkubatorami i odchowalniąmi wykłutych piskląt. Jednak w przypadku mniejszych inwestycji dość powszechnie praktykuje się usługowe klucie jaj,

a sam wychów piskląt następuje we własnym zakresie (fot. 4).

Ważne jest, aby w procesie odchowu, tj. w pierwszych dniach życia zapewnić paszę zawierającą co najmniej 30% białka zwierzęcego. W kolejnych etapach żywienie ptaków powinno bazować na mieszankach pełnoporcjowych ze wzrastającym udziałem produktów pochodzenia naturalnego. Taki system odchowu przygotowuje ptaki do żeru naturalnego, który muszą zdobywać po ich wypuszczeniu do środowiska.



Fot. 4. Odchów piskląt
Phot. 4. Rearing of chicks

Oplacalność hodowli

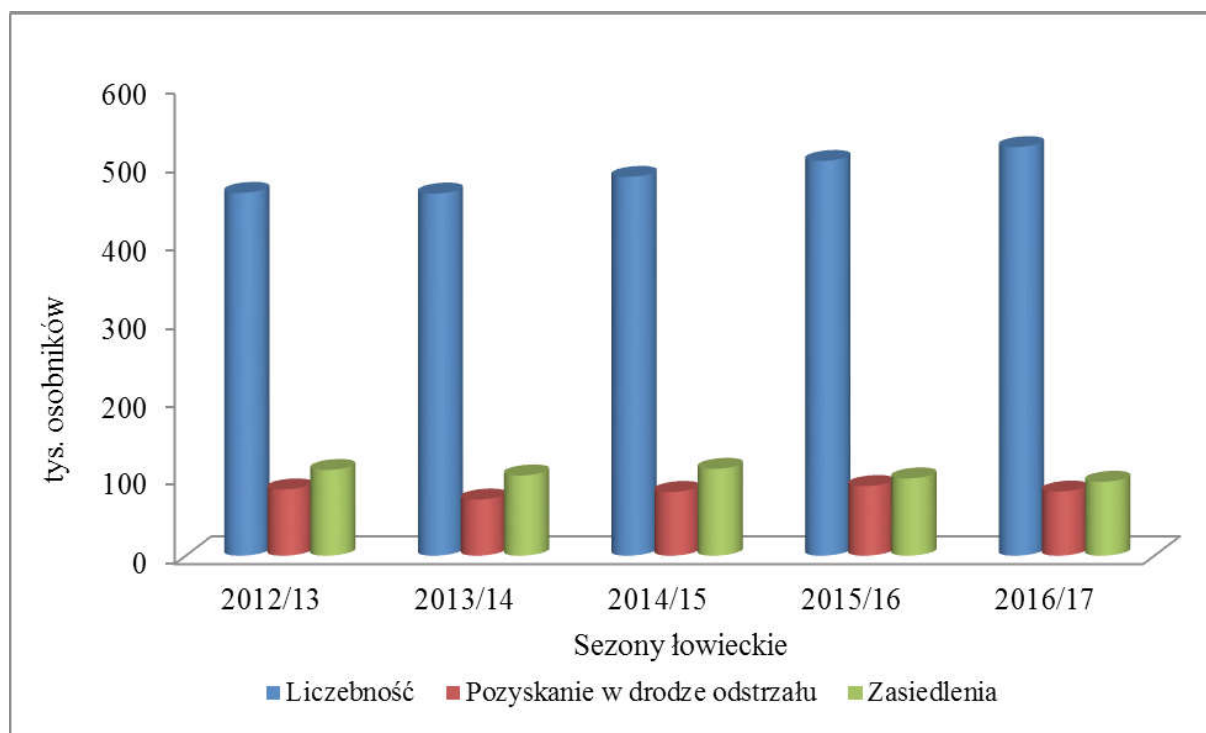
Założenie i prowadzenie każdej hodowli zwierząt pociąga za sobą koszty związane z organizacją infrastruktury technicznej niezbędnej do uruchomienia całego przedsięwzięcia. W przypadku ferm hodowlanych bażantów prowadzonych z przeznaczeniem do zasiedleń konieczna jest produkcja wielkotowarowa. Pociąga to za sobą znaczne koszty, które należy ponieść w okresie organizacji fermy. Dodatkowo, nie-

zbędnym elementem jest rozeznanie lokalnego rynku kół łowieckich będących potencjalnymi, a zarazem jedynymi odbiorcami odchowanych ptaków. W sytuacji znacznego kryzysu zwierzyny drobnej w większości łowisk naszego kraju wsiedlenia podstawowych jej gatunków są dość powszechne. Tym samym występuje znaczne zapotrzebowanie na odchowane bażanty, kuropatwy czy zające. Dla zobrazowania sytuacji należy podać, że podczas ostatnich sezonów łowieckich myśliwi w obwodach dzierzawionych przez koła łowieckie średniorocznie wsiedlali około 100 tys. bażantów (ryc. 1).

Zatem, zapotrzebowanie na materiał z przeznaczeniem do zasiedleń jest dość wysokie. Niemniej jednak, w przypadku hodowli zamkniętych do sprzedaży są oferowane zarówno ptaki młode, tzw. jednodniówki z przeznaczeniem do dalszego chowu i późniejszego wsiedlenia, jak i dorosłe w wieku 10–12 tygodni. Średnia cena rynkowa jednodniówek kształtuje się na poziomie 4,5 zł za pisklę, a bażantów dorosłych w wieku 12–14 tygodni, w zależności od rejonu kraju oraz podaży na lokalnym rynku – w granicach 25–30 zł. W obrocie handlowym znajdują się także jaja bażancie, które mogą nabyć osoby rozpoczynające hodowlę lub inne podmioty z przeznaczeniem do celów kulinarnych. Cena jaj bażancich na rynku kształtuje się na poziomie 2–2,5 zł za sztukę.

Konkluzja

Hodowle zamknięte bażantów stają się w ostatnich latach dość powszechne. Część z nich to z reguły niewielkie wolierowe lub zagrodowe hodowle prowadzone przez pasjonatów lub do uatrakcyjnienia lokalnej turystyki. Tym samym, najczęściej mieszczą się one w obrębie gospodarstw agroturystycznych. W przypadku zwierząt objętych gospodarką łowiecką istnieje możliwość prowadzenia hodowli, z których zwierzęta są przeznaczone do zasiedleń naturalnych siedlisk. W większości przypadków organizacja tego rodzaju przedsięwzięć wymaga zgody ministra właściwego do spraw środowiska. W przypadku bażantów procedury są na tyle uproszczone, że całość organizacji jest oparta wyłącznie na zgłoszeniu u Powiatowego Lekarza Weterynarii.



tys. osobników – thous. birds; Sezony łowieckie – Hunting seasons, Liczebność – Population size, Pozyskanie w drodze odstrzału – Shooting harvests, Zasedlenia – Introduction

Ryc. 1. Liczebność, łowieckie pozyskiwanie oraz zasiedlenia bażantów w Polsce w obwodach dzierżawionych przez koła łowieckie

Fig. 1. Population size, hunting harvests and introduction of pheasants in Poland in districts leased by hunting clubs

Z kolei, potencjalne możliwości zbytu bażantów są dość szerokie pod warunkiem oferowania dobrego materiału i w miarę atrakcyjnej ceny.

Zatem, utrzymywanie bażantów w hodowlach zamkniętych może być traktowane jako

swoista pasja, lecz może również stanowić alternatywne źródło dochodu, zwłaszcza ze względu na fakt, że prowadzenie tego rodzaju hodowli nie jest zbyt skomplikowane. Można zatem połączyć pasję i hobby i uzyskiwać też z tej działalności skromny dochód.

Literatura

- Beeger S., Wójcik M., Flis M., Marecki M., Pyrkosz R., Dziedzic R. (2017). Cechy anatomomorfologiczne bażantów z hodowli fermowej i wolno żyjących. *Med. Weter.*, 73 (6): 370–374.
- Bresiński W., Kamieniarz R., Panek M. (2003). *Gospodarowanie podstawowymi gatunkami zwierzyny drobnej. Poradnik zagospodarowania łowisk polnych i gospodarowania podstawowymi gatunkami zwierzyny drobnej.* Wyd. Łowiec Polski, Warszawa, ss. 120–135.
- Durlej K. (2007). Jak zasiedlać łowisko bażantem – porady praktyka. *Nauka łowiectwu. Cz. 1. Kryzys zwierzyny drobnej i sposoby przeciwdziałania.* Wyd. Samorząd Województwa Mazowieckiego, Warszawa, ss. 51–56.
- Dziedzic R. (2007). *Introdukcje wybranych gatunków zwierzyny drobnej. Nauka łowiectwu. Cz. 1. Kryzys zwierzyny drobnej i sposoby przeciwdziałania.* Wyd. Samorząd Województwa Mazowieckiego, Warszawa, ss. 48–50.
- Dzięciołowski R. (2011). Idea zrównoważonego łowiectwa na świecie. *Ann. Warsaw Univ. Life Sci. – SGGW.*, 50: 3–10.

- Dzięciołowski R., Kowalina E., Plata Z., Sikorski J. (1971). Bażant hodowla i użytkowanie. Wyd. PWRiL, Warszawa, ss. 5–126.
- Flis M. (2012). Efektywność wsiedleń bażantów z hodowli wolierowych na Wyżynie Lubelskiej. *Prz. Hod.*, 10–12: 23–25.
- Flis M. (2018). Rola gospodarki łowieckiej w ochronie przyrody. *Studia i Mat. CEPL w Rogowie*, 20, 55 (1): 114–123.
- Kamieniarz R. (1999). Bażant – gospodarowanie populacją. *Łow. Pol.*, 6: 13–16.
- Manelski B. (1999). Propozycje gospodarowania populacją bażanta. *Mat. Kraj. konf.: Zwierzyna drobna jako elementy bioróżnorodności środowiska przyrodniczego*. Włocławskie Towarzystwo Naukowe, Włocławek, ss. 152–157.
- Mazaraki M. (1993). *Łowiectwo w Polsce*. Krajowa Agencja Wydawnicza, Kraków.
- Motyl T. (2007). Stan zwierzyny drobnej w obwodach łowieckich warszawskiego okręgu PZŁ. *Nauka łowiectwu*. Cz. 1. Kryzys zwierzyny drobnej i sposoby przeciwdziałania. Wyd. Samorząd Województwa Mazowieckiego, Warszawa, ss. 7–12.
- Mróz E. (2003). Bażanty. Oficyna Wydawnicza „HOZA”, Warszawa, ss. 5–128.
- Mróz E., Pudyszak K. (2002). Bażant w środowisku naturalnym i gospodarstwach agroturystycznych. *Agroturystyka w teorii i praktyce*. WMW, Olsztyn, ss. 202–208.
- Pudełko M. (2012). Urządzenia do adaptacji zwierzyny w terenie. *Nauka łowiectwu*. Cz. 7. Program odbudowy populacji zwierzyny drobnej w województwie mazowieckim. Wyd. Samorząd Województwa Mazowieckiego, Warszawa, ss. 81–87.
- Rozporządzenie Ministra Środowiska z dnia 11 marca 2005 r. w sprawie ustalenia listy gatunków zwierząt łownych (Dz.U.05.45.433).
- Ustawa z dnia 11 marca 2004 r. o ochronie zdrowia zwierząt oraz zwalczaniu chorób zakaźnych zwierząt (Dz.U.2017.1855).
- Ustawa z dnia 29 czerwca 2007 r. o organizacji hodowli i rozrodzie zwierząt gospodarskich (Dz.U.2017.2132).
- Ustawa z dnia 13 października 1995 r. Prawo łowieckie (Dz.U.2017.1295).
- Zaborowski M. (2012). Reintrodukcja bażantów. *Nauka łowiectwu*. Cz. 7. Program odbudowy populacji zwierzyny drobnej w województwie mazowieckim. Wyd. Samorząd Województwa Mazowieckiego, Warszawa, ss. 70–77.

BREEDING AVIARY PHEASANTS – PASSION OR SOURCE OF INCOME?

Summary

The paper presents legal, technical and economic aspects of the husbandry and closed breeding of pheasants. In legal terms, the establishment of this type of breeding is simple, as it is based solely on reporting this fact to the District Veterinarian. Practical aspects involve spending on the organization of a breeding farm, which is compensated by the commercial possibilities of both raised birds and eggs. Such projects are oriented towards the production of high quality material for the purpose of reintroduction into natural habitats. Such breeding farms are based on keeping birds in aviaries in welfare-friendly conditions and optimizing the management process in terms of their subsequent suitability for reintroduction. This is accomplished by providing adequate nutritional conditions and creating habitat conditions in breeding aviaries close to those which the reintroduced birds will meet in the field immediately after release. These types of breeding can be conducted either by enthusiasts or to improve tourist assets, especially of agritourism farms, but in a broader sense they can also be an alternative source of income.

Key words: *Phasianus colchicus*, breeding pheasant, profitability of breeding