

## **XX Pożegnanie Wakacji w Rudawce Rymanowskiej (27–29.08.2021)**

**Władysław Brejta<sup>1</sup>, Jan Trela<sup>2</sup>, Andrzej Kruk<sup>3</sup>, Aleksander Miejski<sup>1</sup>, Edgar Beneš<sup>4</sup>**

<sup>1</sup>*Zakład Doświadczalny IZ PIB Sp. z o.o., Odrzechowa,* <sup>2</sup>*Instytut Zootechniki PIB, Balice k. Krakowa,*

<sup>3</sup>*Państwowa Federacja Hodowców Bydła i Producentów Mleka, Biuro w Rzeszowie,*

<sup>4</sup>*Krajowy Związek Hodowców Bydła Simentalskiego, Odrzechowa*

**XX** „Pożegnanie Wakacji w Rudawce Rymanowskiej” miało odbyć się w 2020 r., jednakże ze względu na obostrzenia związane z pandemią Rudawka była pusta. Nie było zwierząt, wystawców, nie było tłumów, które co roku pojawiały się o tej porze w Rudawce pod skałkami.

Nazwa „*Pożegnanie Wakacji w Rudawce Rymanowskiej*” nie kojarzy się z rolnictwem, jest to jednak największa w południowo-wschodniej Polsce impreza wystawienniczo-hodowlana. Stała się ona świętem hodowców bydła simentalskiego, koni huculskich i ras zachowawczych, a jej nazwa łączy w sobie piękno miejsca, w którym się odbywa i termin, czyli zakończenie wakacji. Przyciąga do Rudawki tysiące osób, które na co dzień niekoniecznie zajmują się rolnictwem. Tworząc to przedsięwzięcie chodzilo nam o to, aby stało się wspólnym świętem hodowców i tych, którzy z owoców tej hodowli korzystają.

W Rudawce Rymanowskiej prezentowano co roku bydło simentalskie, konie huculskie oraz różne gatunki ras rodzimych. Zwierzęta, od których zaczęło się to przedsięwzięcie – konie huculskie i bydło simentalskie – łączy górskie pochodzenie. Rasy te tworzyły się i kształtowały w Karpatach oraz Alpach.

Pierwsze „Pożegnanie Wakacji” odbyło się we wrześniu 2001 r., a jego organizatorami byli: Zakład Doświadczalny Instytutu Zootechniki PIB w Odrzechowej i Okręgowy Związek Hodowców Koni w Rzeszowie. Wzięło w nim udział kilkunastu hodowców koni huculskich, którzy przywieźli do Rudawki około 30 koni. Począwszy od pierwszej edycji w 2001 r. impreza ta odbywała się corocznie, z wyjątkiem 2020 r., kiedy pandemia Covid-19 uniemożliwiła jej realizację. W 2004 r. do grona organizatorów dołączyli Polski Związek Hodowców Bydła Simentalskiego oraz Polska Federacja Hodowców Bydła i Producentów Mleka, organizując Regionalną, a od 2007 r. Krajową Wystawę Bydła Simentalskiego.

Kolejnym współorganizatorem, który dołączył do nas był Instytut Zootechniki PIB. W 2009 r. zorganizował w Rudawce Wystawę Ras Rodzimych, która w latach 2012, 2014 i 2018 była Wystawą Ogólnokrajową. Do pochodzących z gór hucułów i simentali dołączyły zwierzęta ras nie należących do najszybszych, najpiękniejszych i najbardziej wydajnych, ale takie, w trakcie doskonalenia których człowiek najmniej „zepsuł” ich cechy funkcjonalne.

„Pożegnanie Wakacji” odbywa się w jednym z najpiękniejszych miejsc Beskidu Niskiego, które natura jak gdyby specjalnie stworzyła, abyśmy mogli tutaj pokazywać swoje najpiękniejsze zwierzęta w ich naturalnym środowisku.

Od pierwszego roku organizowania wystaw w Rudawce przedsięwzięciu nieprzerwanie patronuje Marszałek województwa podkarpackiego, od trzeciego wydarzenia także Minister Rolnictwa i Rozwoju Wsi oraz Wojewoda Podkarpacki.

Wystawy w Rudawce Rymanowskiej organizują przede wszystkim hodowcy zrzeszeni w zwią-

kach i organizują je – dla hodowców. Doroczne spotkania gromadzą coraz większą liczbę zwierząt, hodowców i wystawców z branż okołorolniczych i myślimy, że są naszym autentycznym radosnym świętem.

Coroczna organizacja tak dużej imprezy nie byłaby możliwa bez pomocy i wsparcia Ministerstwa Rolnictwa i Rozwoju Wsi, samorządu województwa podkarpackiego, Urzędu Wojewódzkiego, Instytutu Zootechniki PIB, Polskiej Federacji Hodowców Bydła i Producentów Mleka, Krajowego Związku Hodowców Bydła Simentalskiego, Małopolskiego Centrum Biotechniki w Krasnem. Istotna jest także pomoc ze strony oddziałów OSP, samorządów gmin Rymanów i Zarszyn, Krajowego Ośrodka Wsparcia Rolnictwa poprzez dofinansowanie z Funduszu Promocji Mleka i Funduszu Promocji Mięsa Wołowego oraz innych licznych sponsorów.

Impreza nie odbywałaby się bez dobrej woli ogromnej rzeszy ludzi zaangażowanych w to przedsięwzięcie, zarówno hodowców, jak też pracowników różnych firm i instytucji, którzy często w sposób bezinteresowny włączają się do współpracy.

### **Wystawy zwierząt gospodarskich – święto rolników-hodowców**

Wystawy i pokazy zwierząt gospodarskich stały się elementem wielu organizowanych imprez rolniczych, zarówno centralnych – krajowych, jak i regionalnych. Są one czynnikiem wspierającym realizację programów ich doskonalenia.

Udział rolników-hodowców w tych spotkaniach i prezentowanie przez nich swoich własnych zwierząt oraz uzyskane przez nich nagrody, dyplomy i wyróżnienia dopingują do osiągania coraz lepszych wyników hodowlanych i produkcyjnych.

Czas spędzony na wystawach i pokazach daje gwarancję poznania wielu rzadkich już gatunków i ras zwierząt, a także możliwość zobaczenia znaczących osiągnięć w zakresie produkcji rolniczej i hodowlanej. To zachęta do wytwarzania zdrowej i smacznej żywności przy użyciu technologii oferowanych przez uczelnie, instytuty badawcze i związki branżowe działające w kraju we współpracy z podobnymi jednostkami zza granicy.

Podczas trwania wystaw odbywa się wiele spotkań, które pozwalają na wymianę poglądów i doświadczeń hodowców z przedstawicielami instytucji naukowych (z kraju i zagranicy), organizacji hodowlanych oraz władz samorządowych i państwowych różnych szczebli.

## **XVI Krajowa Wystawa Bydła Rasy Simentalskiej**

W roku bieżącym na rozległych zielonych pastwiskach Rudawki Rymanowskiej odbyła się kolejna wystawa zwierząt gospodarskich, w której licznie uczestniczyli hodowcy z województwa podkarpackiego oraz wielu innych rejonów kraju. Tereny wystawowe były miejscem spotkań rolników z przedstawicielami władz centralnych, wojewódzkich i samorządowych oraz dyskusji na temat nurtujących ich problemów. W każdym kolejnym roku wystawowym spotkania hodowców z reprezentantami organizacji hodowlanych i przedstawicielami nauk rolniczych pozwalają na ocenę dotychczasowych osiągnięć i wytyczenie nowych kierunków zmierzających do dalszego doskonalenia pogłowia zwierząt gospodarskich.

Porównanie zwierząt wystawionych na pierwszej – zorganizowanej przez ODR w Iwoniczu w 1993 r. w ramach imprezy „Agrobieszczady” – wystawie zwierząt gospodarskich w Lesku ze zwierzętami prezentowanymi w Rudawce Rymanowskiej dobitnie ukazuje, że dokonaliśmy wspólnym wysiłkiem istotnych zmian w wyglądzie naszych zwierząt, ich budowie, pokroju, a szczególnie w wydajności widocznej na podstawie wskaźników produkcyjnych.

Krowa prezentowana w 1993 r. przeszła już do historii hodowli.

### **Krótką charakterystyka bydła rasy simentalskiej**

Bydło rasy Simental to niewielka populacja, stanowiąca około 1,5% ogółu ocenianych krów w kraju, ale już 39% ocenianych krów tej rasy znajduje się na Podkarpaciu, a 55% krów ocenianych w województwie podkarpackim stanowią simentale. Rasa ta została w 1954 r. na wniosek Ministerstwa Rolnictwa reaktywowana na terenie powiatów: Sanok, Brzozów, Lesko i Ustrzyki Dolne. W gminach: Haczów, Zarszyn i Rymanów utworzono ośrodki hodowli tej rasy, a następnie powołano POHZ w Brzozowie do realizacji programu jej doskonalenia. Jest to najcięższe bydło z ras użytkowanych w kraju, wywodzi się z doliny rzeki Simme w Szwajcarii, a w Polsce przystosowało się do naszych warunków środowiskowo-żywniowych. Charakteryzuje się bardzo dobrą wydajnością i składem chemicznym mleka, dobrymi cechami opasowymi i rzeźnymi oraz smakowitymi walorami mięsa. Dorosłe zwierzęta mają masę ciała: krowy 600–800 kg przy wysokości 139–144 cm w kłębie, buhaje 900–1100 kg przy 145–152 cm w kłębie. Masa ciała cieląt przy urodzeniu wynosi 34–45 kg, wymagają one jednak dużej troski, gdyż są trudne w odchowcie do 100 kg masy ciała. Rasa ta cechuje się dobrą wyrostowością, mocnymi kończynami, posiada dobre umięśnienie i wysokie tempo wzrostu. Często rodzą się cielęta duże, co powoduje występowanie trudnych porodów (ok. 10%). Bydło tej rasy należy do średnio wczesnie dojrzewających, dobrze wykorzystuje pasze objętościowe, szczególnie pastwisko i zielonkę oraz wykazuje duże zapotrzebowanie na składniki mineralne, dlatego w złych warunkach środowiskowo-żywniowych szybko wyrodnieje i traci swe właściwości rasowe. Zwierzęta użytkowane w typie mlecznym osiągają wydajność 4500–7500 l mleka i więcej. Równocześnie, pewna część zwierząt odznacza się niższą wydajnością mleczną – w granicach 3500–4000 l, ale posiada bardzo dobre wskaźniki opasowe i rzeźne. W dobrych warunkach żywniowych buhajki uzyskują znacznie powyżej 1000 g przyrostu dziennie, co pozwala im w wieku 540 dni osiągać około 600 kg masy ciała; są dobrze umięśnione, a ich mięso ma dobry smak i nie jest przetłuszczone. Dlatego też, coraz częściej hodowcy i użytkownicy rasy simentalskiej tworzą stada w typie mięsny, przydatne w gospodarstwach nie mających możliwości produkcji mleka dobrej jakości. Umaszczenie rasy Simental jest jednolite lub pstre, ale głowa pozostaje zawsze biała, czasem są tzw. „okulary” wokół oczu. Tułów jest jasnoczerwony lub czerwony (ceglasty), ale rogi, śluzawica i racice barwy cielistej, a ogon i wymię białe. Mieszance krów tej rasy z buhajami rasy mięsnej, np. Limousine odznaczają się bardzo dobrym umięśnieniem, wyrostowością, wysoką wydajnością rzeźną i mięsem o dobrych walorach smakowych oraz bardzo dobrym wykorzystaniem użytków zielonych w opasie. Nasienie buhajów rasy simentalskiej w typie kombinowanym o predyspozycjach mięsnych wykorzystuje się w krzyżowaniu towarowym.

Mimo posiadania dobrych warunków dla chowu i hodowli bydła różnych ras, a szczególnie simentalskiego, populacja tych zwierząt na terenie województwa podkarpackiego systematycznie spada. Przyczynia się to do ciągłego spadku produkcji wołowiny dobrej jakości w oparciu o użytki zielone. Obecna krowa rasy Simental reprezentuje typ kombinowanej użytkowości o silnie podkreślonych cechach mięsnych, ale część populacji charakteryzuje się dużą przewagą cech mlecznych. Posiada ładną sylwetkę, dobrze zbudowane wymię przystosowane do doju mechanicznego i mocne kończyny. Potencjał genetyczny tej rasy jest ciągle wzmacniany poprzez import materiału żeńskiego, szczególnie w nowo tworzących się stadach poza województwem podkarpackim oraz import nasienia buhajów z Austrii, Niemiec i Szwajcarii.

Celem hodowlanym realizowanym w województwie podkarpackim w rasie simentalskiej jest doskonalenie stada (bez importu materiału żeńskiego) w kierunku użytkowości mleczno-mięsnej przy użyciu buhajów krajowych i z importu. Szczególne zadanie ma w tym zakresie Małopolskie Centrum Biotechniki Spółka z o.o. w Krasnem, działające od 1955 r. MCB jest także członkiem Konsorcjum Genomika Polska i Euro Genomics, powołanym w 2009 r. w celu dostarczenia hodowcom najlepszych narzędzi do realizacji programu doskonalenia bydła simentalskiego.

**Tabela 1. Wydajność mleczna krów w poszczególnych rasach bydła w województwie podkarpackim w 2020 r.**

Rasa	Ilość krów	Wydajność mleczna (kg)	Zawartość (%)		Wiek I ocielenia (dni)
			tłuszczu	białka	
Polska holsztyńsko-fryzyjska HO	1928	7726	4,04	3,34	820
Polska holsztyńsko-fryzyjska RW	515	6794	4,27	3,39	833
Simentalska (264 obory)	3925	5583	4,15	3,38	870
Polska czerwona*	76	3560	4,50	3,47	813
Polska czarno-biała*	85	4802	4,10	3,29	949
Polska czerwono-biała*	40	4753	4,31	3,30	926
Białogrzbieta*	24	3409	3,79	3,46	946
Jersey	24	3424	5,50	3,88	755
Montbeliarde	7	5935	3,83	3,27	759
Inne rasy	15	5010	4,30	3,48	846
Mieszance mleczne	533	6185	4,17	3,38	835
Razem (średnia)	7172	6241	4,13	3,37	850

\*Rasy objęte ochroną zasobów genetycznych.

**Tabela 2. Wydajność mleczna krów rasy simentalskiej w 2020 r. (rejony oceny)**

Wyszczególnienie	Liczba obór	Ilość krów	Wydajność			Wiek I ocielenia (dni)
			mleko (kg)	tłuszcz (%)	białko (%)	
Kraj	2344	10 016	6531	4,16	3,45	861
RO Bydgoszcz	404	1048	6623	4,16	3,45	861
RO Parzniew	1524	6880	6130	4,17	3,42	862
RO Poznań	416	2088	7806	4,15	3,56	862
Woj. podkarpackie	264	3925	5583	4,15	3,38	861

Tabela 3. Wydajność mleczna krów rasy simentalskiej z wybranych obór uzyskana w 2020 r.

Hodowca, województwo	Ilość krów	Wydajność mleczna (kg)	Zawartość (%)	
			tłuszczu	białka
<b>4–20 krów w stadzie</b>				
Gil Tadeusz, podlaskie	11	7491	4,77	3,49
Mrocza Jerzy, podkarpackie	15	7415	4,71	3,63
Wrona Jan, podkarpackie	18	7005	3,77	3,44
Różewicz Tadeusz, podkarpackie	20	6681	4,05	3,43
<b>20–50 krów w stadzie</b>				
Duziak Mirosław, lubelskie	38	8126	3,87	3,55
Rusnak Eugeniusz, podkarpackie	25	8976	3,97	3,40
Żarów Krystyna, podkarpackie	21	7974	3,98	3,52
Stączek Jerzy, podkarpackie	43	7449	3,75	3,41
Zglinicki Tomasz, mazowieckie	42	8403	4,12	3,61
<b>Powyżej 50 krów w stadzie</b>				
Brys Daniel, podkarpackie	51	8523	3,95	3,44
RSP Wisłoczek, podkarpackie	93	7497	4,48	3,43
ZD IZ PIB Odrzechowa – Pastwiska, podkarpackie	95	6263	4,15	3,40
SK Pępowo, wielkopolskie	376	9208	4,06	3,64

Na każdej kolejnej wystawie prezentowane było rasy simentalskiej jest lepsze pod względem cech fenotypowych (tab. 4) i produkcyjnych, co świadczy o właściwym kierunku doskonalenia tej rasy. Przedstawiona do oceny na wystawie w 2015 r. młodzież hodowlana w 46% pochodziła po buhajach importowanych, natomiast krowy w 53% pochodziły po buhajach z importu. Z kolei, młodzież oceniana w 2021 r. w 63% pochodziła po ojcach z importu, a krowy w 61%.

Od 2003 r. w wystawach uczestniczą zwierzęta (jałowki i krowy), które pochodzą ze stad zwierząt importowanych z krajów „simentalskich” lub od matek (jałówek) z importu, stanowiąc na wystawach 15–20% prezentowanych sztuk. W materiale wystawionym w 2015 r. średnia wydajność własna lub matek wynosiła 6260 kg mleka, 4,14% tłuszczu i 3,35% białka, natomiast w 2021 r. – 6623 kg mleka, 4,21% tłuszczu i 3,45% białka.

Na tegorocznej Wystawie Bydła Rasy Simentalskiej przedstawiono do oceny:  
– jałowice urodzone w okresie:

29.06.2020 – 28.08.2020 – 11 szt.,

29.02.2020 – 28.06.2020 – 16 szt.,

29.11.2019 – 28.02.2020 – 7 szt.,

29.08.2019 – 28.11.2019 – 6 szt.,

29.05.2019 – 28.08.2019 – 11 szt.;

Tabela 4. Wyniki oceny typu i budowy krów rasy simentalskiej w latach 2006–2020

Rok	Rejon	Kategorie oceny			
		kaliber	wymię	umięśnienie	ogólna
2006	kraj Podkarpacie	– 79,00	– 76,54	– 77,62	– 77,41
2010	kraj Podkarpacie	– 79,60	– 79,00	– 79,35	– 79,50
2015	kraj Podkarpacie	81,20 80,40	79,90 81,14	78,90 80,79	80,00 81,00
2016	kraj Podkarpacie	81,50 80,50	79,80 80,02	79,20 80,31	80,20 80,95
2018	kraj Podkarpacie	81,60 80,90	79,80 80,30	79,60 79,50	80,30 81,00
2020	kraj Podkarpacie	82,50 –	80,50 –	80,70 –	81,20 –

Na potwierdzenie powyższych zmian w doskonaleniu krajowej populacji bydła simentalskiego przedstawiam skrócone wyniki kontroli użytkowości mlecznej.

Tabela 5. Wyniki oceny kontroli użytkowości mlecznej krów rasy simentalskiej w 2014 i 2020 r.

Rok	Ilość sztuk	Kraj/ region	Wydajność		
			mleko (kg)	tłuszcz (%)	białko (%)
2014	10 768	kraj	6030	4,11	3,45
2020	10 016	kraj	6531	4,16	3,46
2014	3605	Podkarpacie*	5466	4,11	3,42
2020	3925	Podkarpacie*	5583	4,15	3,38

\*Wiele czynników środowiskowo-ekonomicznych nie pozwala na stosowanie intensywnych systemów żywienia krów w tym regionie.

– krowy:

w I laktacji – 16 szt.,

w II laktacji – 8 szt.,

w III–V laktacji – 23 szt.,

seniorki (VI laktacja i starsze) – 8 szt.,

mamki z cielętami ras użytkowanych w kierunku mleczno-mięsnym i mięsnym, dla których owub prowadzona jest przez PFHBiPM – 5 szt. krów i 5 cieląt.

Razem oceniono: 51 jałowic, 45 krów mlecznych oraz 5 krów-mamek z cielętami. Poza oceną w ramach pokazu „młodego hodowcy” zaprezentowano 14 cieląt rasy simentalskiej.

Wystawę bydła otworzyli: prezes PZHBS – Edgar Beneš i wiceprezydent PFHBiPM – Andrzej Steckiewicz w obecności licznie zgromadzonej publiczności. Przedstawiciel Federacji, Piotr Kowal omówił cel Wystawy i przedstawił krótką charakterystykę hodowli i produkcji rasy simentalskiej oraz przedstawionych do oceny zwierząt. Komisarz Wystawy, Władysław Brejta serdecznie przywitał wszystkich zgromadzonych wokół ringu gości i przedstawił Komisję Oceny Zwierząt. Sędzią Głównym był Roman Januszewski, a jego asystentami – Angelika Czubska-Stączek (hodowca) i Andrzej Wais (hodowca). Przedstawiciele Federacji z Przedstawicielstw w Rzeszowie i Krakowie zadbali o sprawną organizację pokazu zwierząt. Zwierzęta były dobrze przygotowane do oceny.

### Wyniki oceny

Jałówki oceniano w 5 grupach wiekowych:

- urodzone w okresie 29.06.2020 – 28.08.2020
  - Czempionem została Albine, nr kat. 10, hod. SK Pępowo, a wiceczempionami – Wala, nr kat. 3, hod. K. Szafran (Bzianka) oraz Sroka, nr kat. 1, hod. Z Gac (Nadolany);
- urodzone w okresie 29.02.2020 – 28.06.2020
  - Czempionem została Meise, nr kat. 24, hod. SK Pępowo, a wiceczempionami – Jarzębina, nr kat. 26, hod. A. Paško (Glinik) oraz Lina, nr kat. 14, hod. M. Duziak (Dub);
- urodzone w okresie 29.11.2019 – 28.02.2020
  - Czempionem została Fanta, nr kat. 39, hod. SK Pępowo, a wiceczempionami – Milka, nr kat. 35, hod. Mieczysława Tylka (Tokarnia) oraz Misia, nr kat. 40, hod. S. Gierlicki (Mymoń);
- urodzone w okresie 29.08.2019 – 28.11.2019
  - Czempionem została Amalie, nr kat. 45, hod. SK Pępowo, a wiceczempionami – Vilanel, nr kat. 41, hod. M. Duziak (Dub) oraz Łyda, nr kat. 43, hod. P. Rabicki (Odrzechowa);
- urodzone w okresie 29.06.2019 – 28.08.2019
  - Czempionem została Ziege, nr kat. 50, hod. SK Pępowo, a wiceczempionami – Jogobella, nr kat. 53, hod. A. Paško (Glinik) oraz Shaza, nr kat. 57, hod. A. Kędzior (Lipiny).

Krowy oceniano według kolejnej laktacji:

- W grupie krów w I laktacji czempionem została Vitina, nr kat. 68, hod. SK Pępowo, a wiceczempionami – Kotka, nr kat. 74, hod. ZD IZ PIB Odrzechowa oraz Piwonia, nr kat. 78, hod. D. Bryś (Korczyn);
- Wśród krów w II laktacji czempionem została Riga 22, nr kat. 84, hod. SK Pępowo, a wiceczempionami – Tola, nr kat. 83, hod. M. Kudłaty (Samokłęski) oraz Neli, nr kat. 89, hod. M. Duziak (Dub);
- Czempionem w grupie krów w III–V laktacji została Ambrose 11, nr kat. 100, hod. SK Pępowo, a wiceczempionami – Kora, nr kat. 106, hod. J. Wrona (Brzegi Dolne) oraz Kama, nr kat. 107, hod. K. Szafran (Bzianka);
- W grupie krów seniorek (VI laktacja i starsze) – czempionem została Blondi, nr kat. 121, hod. Krystyna Żarów (Bandrów Narodowy), a wiceczempionami – Beza, nr kat. 117 z tej samej obory oraz Polana I/1, nr kat. 120, hod. ZD IZ PIB Odrzechowa;
- Spośród krów-mamek z cieleętami ras użytkowanych w kierunku mięsno-mlecznym i mięsnym czempionem została Rutaka, nr kat. 130, hod. Z. Kołodziej (Puchaczów), a wiceczempionami – Sarna, nr kat. 126, hod. L. Głuszak (Jeżowe) oraz Bera, nr kat. 127, hod. T. Kuśnierz (Nowy Borek).

Na zakończenie oceny zwierząt wybrano supercampiony Wystawy. W grupie jałówek tytuł ten otrzymała Fanta, nr kat. 39, ur. 27.12.2019, hod. SK Pępowo, a w grupie krów Riga 22, nr kat. 84, ur. 8.03.2018, o wydajności w I 305-dniowej laktacji 7662 kg mleka, 3,95% tłuszczu i 3,76% białka z hodowli SK Pępowo.

Obecna Wystawa i pokazy zgromadziły mimo deszczowej pogody liczną publiczność – rolników, hodowców oraz mieszkańców miast, miasteczek i wsi. Duża grupa młodzieży i dzieci miała możliwość zobaczenia z bliska zwierząt i ptaków hodowlanych, których już często nie ma w gospodarstwach rolnych.

Około godz. 14.00 przy dźwiękach orkiestry dętej rozpoczęło się oficjalne otwarcie. Przewodniczący Komitetu Organizacyjnego, a jednocześnie Komisarz Wystawy Władysław Brejta przywitał w imieniu wszystkich organizatorów – hodowców, wystawców oraz gości. Jak co roku, oficjalnego otwarcia dokonali przedstawiciele Ministerstwa Rolnictwa i Rozwoju Wsi, Marszałka Województwa Podkarpackiego i Wojewody Podkarpackiego, PFHBiPM oraz związków hodowców bydła i koni.

Po zakończeniu poszczególnych części programu z zakresu oceny bydła simentalskiego, koni huculskich i ras zachowawczych odbyła się przy licznie zgromadzonej publiczności konferencja za tytułowana „25 lat Polskiego Związku Hodowców Bydła Simentalskiego i 20 lat Pożegnania Wakacji w Rudawce Rymanowskiej”. Wydarzeniom towarzyszyły występy zespołów muzyczno-tanecznych, umilając muzyką, śpiewem i tańcem czas spędzony wśród zwierząt i stoisk wystawowych.

W sobotę w godzinach wieczornych miał miejsce „Wieczór hodowców”, w którym udział wzięli: hodowcy, wystawcy, organizatorzy i zaproszeni goście. Przy dźwiękach muzyki serwowano potrawy regionalne, a rozmowy i dyskusje trwały do późnych godzin nocnych.

W niedzielę – kolejnym dniu trwających uroczystości, po okolicznościowej porannej mszy św. rozpoczęto w trybie ograniczonym z uwagi na częste opady deszczu realizację kolejnych punktów programu (głównie pod namiotami). Wyniki przedstawionych do oceny zwierząt gospodarskich podsumowano na ringu, prezentując jednocześnie nagrodzone zwierzęta. Hodowcy otrzymali za udział w pokazach pamiątkowe medale, a za nagrodzone sztuki – medale, dyplomy i nagrody rzeczowe.

Z kolei, na ring przy dużym aplauzie publiczności wkroczyli „młodzi hodowcy” ze swoimi cieliczkami po najlepszych buhajach z MCB w Krasnem. Główny organizator, p. Marta Nykiel (z MCB) wspólnie z Komisją oceny bydła orzekła, że pierwsze nagrody otrzymują wszystkie małe zwierzęta. Po prezentacji młodzi hodowcy otrzymali dyplomy, puchary i nagrody rzeczowe.

Na zakończenie pragniemy przekazać szczególne podziękowania pracownikom Polskiej Federacji Hodowców Bydła i Producentów Mleka (Biura w Rzeszowie i Krakowie) z Andrzejem Krukiem i Piotrem Kowalem na czele – za wybór zwierząt na pokaz i przygotowanie właściwej dokumentacji oraz sprawną organizację pokazu. Dziękujemy także Komisji za ocenę i hodowlane komentarze. Po raz kolejny dziękujemy hodowcom za ich trud i pracę włożoną w przygotowanie i dostarczenie zwierząt na plac wystawy, a także prezentowanie ich na pokazie. Podziękowania należą się też pracownikom Zakładu Doświadczalnego w Odrzechowej za przygotowanie terenu pod wystawę i całą techniczną obsługę pokazów.

Życzymy hodowcom, wystawcom i organizatorom dużo pomyślności, zdrowia i sukcesów w pracy zawodowej i w życiu osobistym.

Do miłego zobaczenia w 2022 r. w Rudawce Rymanowskiej.





Jałówka Fanta, ur. 7.12.2019 r. – supercampion w grupie jałówek, gosp. S.K. Pępowo



Krowa Riga 22, ur. 8.03.2018 r. – supercampion w grupie krów, gosp. S.K. Pępowo



Krowa Blondi, ur. 22.0.2.2012 r. – czempion w grupie „Seniorki”, hod. Krystyna Żarów z Bandrowa Narodowego, maks. wyd. z 297 dni 8188 kg mleka, 3,97% tłuszczu, 3,60% białka; wyd. życiowa 52 181 kg mleka, 220 kg tłuszczu i 1901 kg białka



Wybór superczempiona w grupie krów



Jałówka Zhaza, ur. 29.05.2019 – wiceczempion, hod. A. Kędzior, Lipiny



Ocena jałówek



Konkurs „Młodego Hodowcy”



Wręczenie nagród przez Panią Prezes MCB w Krasnem Agnieszkę Pawlak dla „Młodych Hodowców”



Uroczystości 25-lecia Krajowego Związku Hodowli Bydła Simmentalskiego

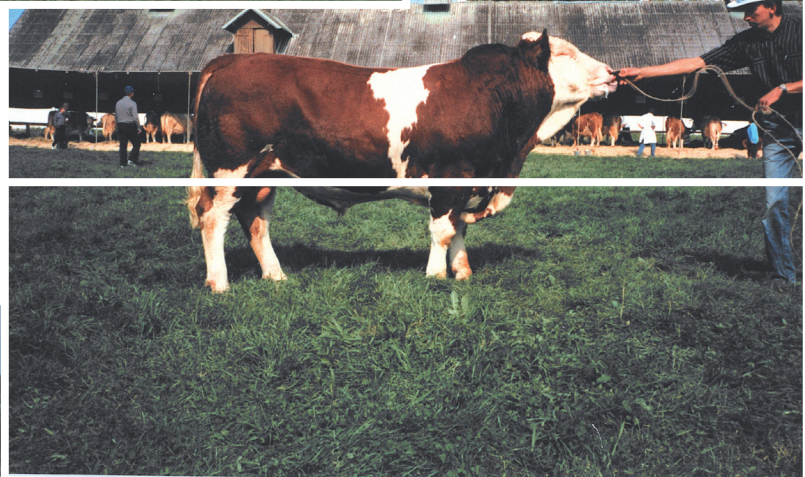


„Zagubiony” wśród zwierząt



Dawny park maszynowy

Jednym z wielu czynników mających istotny wpływ na realizację programów doskonalenia użytkowanych zwierząt gospodarskich – są wystawy i pokazy regionalne oraz ogólnokrajowe. Poniżej przedstawiamy kilka wybranych zdjęć zwierząt gospodarskich z Wystaw w okresie 1993–2021.



Wystawa bydła simentalskiego  
Agrobieszczady– Lesko, 1993 r.



Edukacja leśna



Przełom Wisłoka





Superczempion – krowa Kejt z hodowli J. Wrony z Brzegów Dolnych z grupą hodowców i organizatorów



Wiceczempion – jałówka Łania z hodowli  
W. Proroka z Trześniowa



Czempion – krowa  
pierwiastka Bryza 1  
z hodowli ZD IZ PIB  
Odrzechowa



Czempion – jałówka  
cielna Sława  
z hodowli A. Waisa  
z Klimkówki



Prezentacja krowy  
pierwiastki Kalina –  
wiceczempiona z hodowli  
J. Stączka z Jaćmierza



XI Regionalny Czempionat Konia Huculskiego



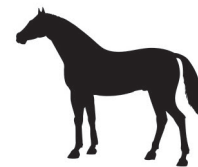
Prezentacja koni z rezerwy genetycznej



Klacz rasy śląskiej



Klacz rasy śląskiej ze źrebięciem



Konik polski

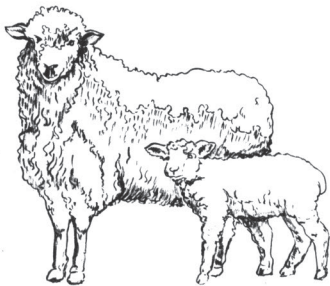


Klacz rasy zimnokrwistej w typie sokólskim

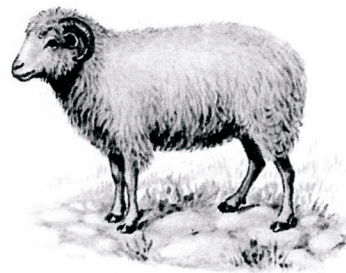




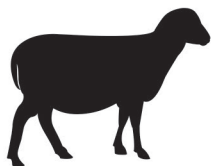
Cakiel podhalański



Polska owca górska odmiany barwnej



Owca rasy świniarka



Tryk rasy cakiel podhalański i polskie owce górskie odmiany barwnej





Nagrodzeni hodowcy



Uzyskane wyniki oceny  
komentował prof. dr hab. Jan Trela



Konkurs Młodego  
Hodowcy

Czas rozpocząć  
„uczty wołową”





Klacz FURORA  
– wiceczempion  
(właśc. M. Jańczyk)



Klacz CISAWA –  
czempion  
(właśc. SKH  
Gładyszów)



W Rudawce Rymanowskiej odbywają się: próby dzielności koni młodych, eliminacja do czempionatu ogólnopolskiego, konkurs skoków przez przeszkody oraz wyścigi zaprzęgów parokonných







Krowa rasy czerwono-białej  
(hod. S.Trałka)



Krowa rasy polskiej  
czarno-białej  
(hod. ZD IZ PIB  
Chorzelów)



Krowy rasy  
białogrzbiętej z hodowcą  
Zbigniewem Kołodziejem



Pokaz koni huculskich  
na ringu



Pokaz owiec  
na ringu



Pamiątkowe zdjęcie  
hodowców  
z koordynatorami



Miejsce „papieskie” i tablica pamiątkowa



Impreza przyciąga zawsze dużą publiczność



Ocena zwierząt na „ringu”



Ocena jałówek

Krowa Czarka – czempion,  
ZD IZ PIB Odrzechowa



Nagradzanie młodych hodowców



Konkurs „Młodego Hodowcy”

Przyszłość hodowli simentali



Krowa „mamka”



Międzynarodowa Komisja Sędziów na XII Krajowej Wystawie Bydła Simentalskiego w Rudawce Rymanowskiej

Klacz Platynka –  
22-letnia najstarsza klacz  
z linii Pastuszki



Jedna z przeszkód na trasie  
ścieżki huculskiej

Przejazd w konkursie  
zaprzęgów parokonnnych





Prezentacja owiec i kóz

„Rozmowa” hodowcy  
z podopieczną



Owce rasy świniarka, hod. ZD IZ PIB Chorzelów

Prezentacja kur i gęsi





Otwarcie „Pożegnania Wakacji”



Superczempion – jałówka Mola, hod.  
Z. Gac z Nadolan. Od lewej stoją:  
S. Miejerzewski (PFHBiPM), R. Pichler  
(Austria), E. Beneš (PZHBS),  
J. Tanzler – Sędzia główny (Austria)



Superczempion – krowa Anette 4B,  
hod. ZD IZ PIB w Odrzechowej  
(od lewej: A. i M. Miejszy – hodowcy,  
prof. J. Trela i prezes ZD – W. Brejta)

Czempionka w grupie „mamek” – krowa  
Bryza z cielęciem (i opiekunem  
M. Adamskim) z hod. ZD IZ PIB  
Odrzechowa





Stoisko edukacyjne Nadleśnictwa Rymanów



Stoisko Instytutu Zootechniki PIB w Balicach – wdrażanie wyników badań naukowych do praktyki

Jałówka Niunia, nr kat. 4 – czempion,  
hod. M. Duziak z Dub



Jałówka Lenzi, nr kat. 40 – czempion,  
hod. Z. Więclaw z Arcelina

Wzorzec hodowlany krowy simentaliskiej  
w typie mlecznym  
(z hodowli importowanej)



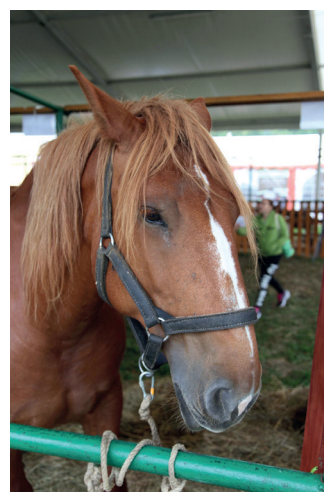
Wzorzec hodowlany krowy simentaliskiej  
w typie kombinowanym mleczno-mię-  
snym z hodowli krajowej



Jałówka Katt 13, nr kat. 66, hod. SK Pępowo – superczempion Wystawy w grupie jałówek.  
Stoją (od lewej): Andrea Hessner (sędzia), pracownik SK, R. Januszewski (sędzia), Johann Auman (sędzia)  
oraz K. Banach, E. Beneš, B. Baraniak i S. Mierzejewski z PFHBiPM



Konkurs  
Młodego Hodowcy





Uroczystości związane z 600-leciem Odrzechowej  
Inscenizacja odebrania aktu lokacyjnego



Krajowa Wystawa Bydła Simentalskiego w Rudawce Rymanowskiej



Zootechnicy – hodowcy wśród zwierząt: mgr iż. Maria Brejta, inż. Aleksander Miejski